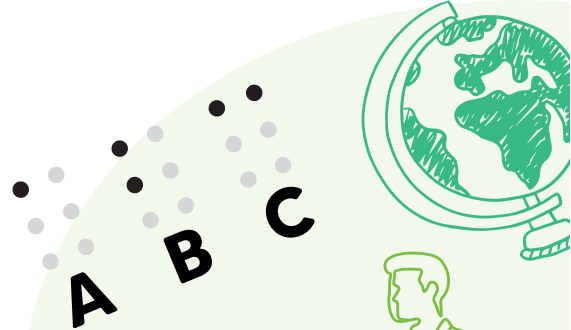
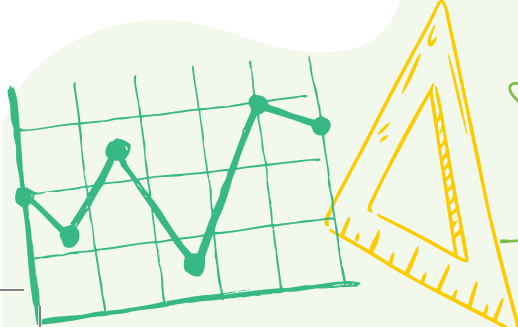
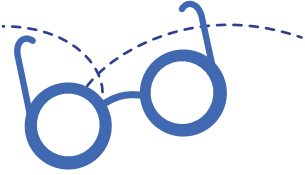




# ENGELİ OLAN ÇOCUKLAR İÇİN DEĞERLENDİRME ÇERÇEVESİ

İLKOKULLAR İÇİN AİLE KILAVUZU

2021 Şubat



### **Kitapçık Yazım Komisyonu**

*Prof. Dr. Cevriye Ergül - Ankara Üniversitesi  
Prof. Dr. Hakan Atılğan - Ege Üniversitesi  
Doç. Dr. Murat Doğan - Anadolu Üniversitesi  
Doç. Dr. Banu Altunay - Gazi Üniversitesi  
Doç. Dr. Meral Ç. Ökcün Akçamuş - Ankara Üniversitesi  
Doç. Dr. Sonnur Işıtan - Balıkesir Üniversitesi  
Doç. Dr. Burcu Sezginsoy Şeker - Balıkesir Üniversitesi  
Doç. Dr. Burak Aydın - Ege Üniversitesi*

### **T.C. Millî Eğitim Bakanlığı**

*Ölçme, Değerlendirme ve Sınav Hizmetleri Genel Müdürü Dr. Sadri ŞENSOY'a,  
Araştırma Geliştirme ve Projeler Daire Başkanı Mustafa GELEN'e,  
Proje çalışanları; Gülten ŞEN,  
Emel ILICAN,  
Mehmet Ali AYDOĞMUŞ,  
Mehmet Ali İŞİKOĞLU,  
Dizem CAN KÜÇÜK'e ve  
Dairemiz çalışanları  
Amine CANIDEMİR,  
Meryem İZMİR,  
Gül YÜCEL,  
Ahmet Faruk TOKGÖZLÜ,  
Bilge TAŞKİREÇ ve  
Özlem ÖZKAN YAŞARAN'a da katkılarından dolayı  
Teşekkür ederiz.*

Bu yayın, Millî Eğitim Bakanlığı ve UNICEF'in iş birliğinde gerçekleştirilen Engeli Olan Çocuklar İçin Okul Öncesi Eğitim ve İlkokulda Değerlendirme Çerçevesi Programı kapsamında hazırlanmıştır.

# ENGELİ OLAN ÇOCUKLAR İÇİN DEĞERLENDİRME ÇERÇEVESİ

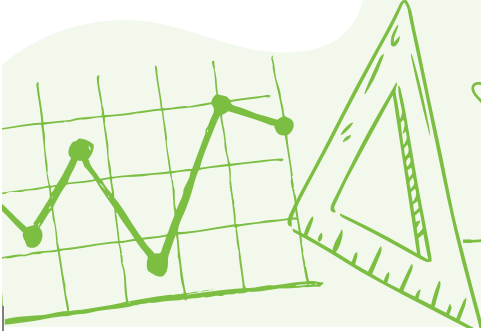
İLKOKULLAR İÇİN AİLE KILAVUZU

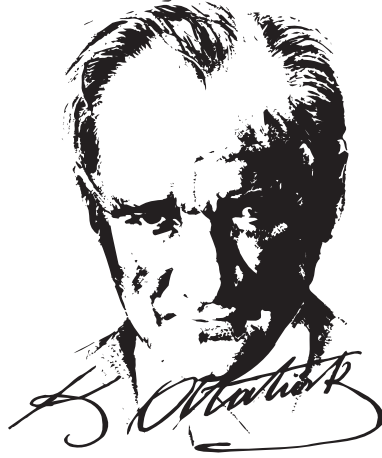
2021 Şubat

MİLLÎ EĞİTİM BAKANLIĞI

Ölçme, Değerlendirme ve Sınav  
Hizmetleri Genel Müdürlüğü

Bu yayın Millî Eğitim Bakanlığı tarafından UNICEF'in finansal desteği ile hazırlanmıştır.  
Yayında beyan edilen görüşler kişilerin kendi sorumluluğundadır ve hiçbir şekilde Millî Eğitim  
Bakanlığı ve UNICEF'in görüş ve politikalarını yansıtmamaktadır.





*Eserinin üzerinde imzası olmayan yegâne sanatkârlar öğretmenlerdir.*

# İÇİNDEKİLER

<b>SUNUŞ</b> .....	<b>9</b>
<b>TABLolar</b> .....	<b>7</b>
<b>ŞEKİLLER</b> .....	<b>8</b>
<b>BÖLÜM 1</b> .....	<b>10</b>
<b>AİLELER NELER YAŞIYORLAR?</b> .....	<b>10</b>
Aile Nedir? .....	10
Ebeveynin İlk Duygusal Tepkileri Nelerdir? .....	11
Çocuğun Kardeşleri Neler Yaşar? .....	11
Ailelerin Yaşadığı Zorluklar Nelerdir? .....	12
İyileştirici Bir Güç Olarak Çocuk .....	13
Ancak Birlikte Yapabiliriz .....	14
<b>BÖLÜM 2</b> .....	<b>15</b>
<b>KAPSAYICI EĞİTİM NEDİR, NE DEĞİLDİR?</b> .....	<b>15</b>
Kimler Engeli Olan Çocuk Olarak Kabul Edilmektedir? .....	15
Engeli Olan Çocuklar Nerelerde Eğitim Alabilmektedirler? .....	15
Bir Anlayış ve Uygulama Olarak Kapsayıcı Eğitim Nedir? .....	16
Kapsayıcı Eğitimin Yararları Nelerdir? .....	18
Kapsayıcı Eğitimde Aile Olarak Rolünüz Nedir? .....	19
<b>BÖLÜM 3</b> .....	<b>20</b>
<b>DEĞERLENDİRME ÇERÇEVESİ</b> .....	<b>20</b>
Hedef Grubumuzda Kimler Var? .....	21
Değerlendirme Süreci Nedir? .....	21
Tanımayaya Yönelik Değerlendirme Nedir? .....	22
Tanımayaya Yönelik Değerlendirmede Sizin Sorumluluklarınız Nelerdir? .....	22
İzlemeye Yönelik Değerlendirme Nedir? .....	23
İzlemeye Yönelik Değerlendirmede Sizin Sorumluluklarınız Nelerdir? .....	23
Düzyer Belirlemeye Yönelik Değerlendirme Nedir? .....	24
Düzyer Belirlemeye Yönelik Değerlendirmede Sizin Sorumluluklarınız Nelerdir? .....	24
Sonuç Olarak .....	24
ÖRNEK DURUM 1 .....	25
DEĞERLENDİRMEDE KULLANILAN YÖNTEMLER VE ARAÇLAR .....	26
DEĞERLENDİRMEDE KULLANILAN YÖNTEMLER .....	26



Portfolyo.....	26
Performans Değerlendirme.....	27
Öz Değerlendirme.....	28
Akran Değerlendirme.....	28
DEĞERLENDİRMEDE KULLANILAN ARAÇLAR .....	28
Kontrol Listeleri.....	29
Derecelendirme Ölçekleri .....	29
Rubrik (Dereceli Puanlama Anahtarları) .....	30
DEĞERLENDİRME İÇİN DİĞER BİLGİ TOPLAMA YOLLARI.....	32
Gözlem.....	32
Günlükler (Jurnaller) .....	32
Anekdol Kayıtları .....	33
Görüşme .....	34
DEĞERLENDİRME UYARLAMALARI VE İÇERİK DEĞİŞİKLİKLERİ .....	35
Uyarlama ve İçerik Değişikliği Nedir? .....	35
Uyarlama ve İçerik Değişiklikleri Kimler için Yapılır? .....	36
Uyarlama Türleri.....	39
1. Öğrenme Güçlüğü Olan Çocuklar için Uyarlama Önerileri.....	41
2. Zihinsel Engeli Olan Çocuklar için Uyarlama Önerileri.....	43
3. Duygu ve Davranış Bozukluğu Olan Çocuklar için Uyarlama Önerileri .....	45
4. Dil ve Konuşma Bozukluğu Olan Çocuklar için Uyarlama Önerileri .....	47
5. Otizm Spektrum Bozukluğu (OSB) Olan Çocuklar için Uyarlama Önerileri.....	49
6. Görme Engeli Olan Çocuklar için Uyarlama Önerileri.....	51
7. İşitme Engeli Olan Çocuklar için Uyarlama Önerileri.....	55
8. Bedensel Engeli Olan Çocuklar için Uyarlama Önerileri.....	57
Değerlendirmelerin Yapılacağı Ortamdaki Uyarlamalar .....	57
9. Dikkat Eksikliği ve Hiperaktivite Bozukluğu Olan Çocuklar için Uyarlama Önerileri.....	59
10. Süreğen Hastalığı Olan Çocuklar için Uyarlama Önerileri .....	61
<b>BÖLÜM 4 .....</b>	<b>64</b>
<b>DEĞERLENDİRME SÜRECİNE AİLE KATILIMI.....</b>	<b>64</b>
Değerlendirme Sürecine Nasıl Katkı Sağlayabilirsiniz? .....	64
Tanıma Yönelik Değerlendirme.....	64
İzlemeye Yönelik Değerlendirme .....	65



## TABLolar

Tablo 1. Uyarlama Gereksinimlerini Belirleme Kontrol Listesi .....	36
Tablo 2. Uyarlama Türleri ve Örnekler.....	39



## ŞEKİLLER

Şekil 1. Katılım düzeyine göre eğitim ortamları.....	16
Şekil 2. Planla-Uygula-Değerlendir Döngüsü.....	22
Şekil 3. İzlemeye yönelik değerlendirmenin süreci ve öğeleri.....	23
Şekil 4. Değerlendirme yöntemleri.....	26
Şekil 5. Ölçme araçları .....	28
Şekil 6. Kontrol listesi için madde örneği .....	29
Şekil 7. Dereceleme ölçeği için bir maddelik örnek .....	29
Şekil 8. İlkokul için rubrik örneği.....	31
Şekil 9. Bilgi toplama yolları.....	32
Şekil 10. İlkokul için günlük örneği .....	33
Şekil 11. Anekdot kaydı form örneği .....	34





## SUNUŞ

Bu kitap, Millî Eğitim Bakanlığı Ölçme, Değerlendirme ve Sınav Hizmetleri Genel Müdürlüğü tarafından başlatılan ve UNICEF Türkiye Temsilciliği'nin desteğiyle yürütülen bir çalışma kapsamında hazırlanmıştır. Kitapta çocuklarımızın eğitiminin en önemli diğer paydaşı olan sizlere çalışma kapsamında yapılan çalışmalarla nelerin hedeflendiği, bu hedefe yönelik öğretmenlarımızın sınıf içinde neler yapacağı ve tabii ki sizin bu sürece nasıl katkıda bulunabileceğiniz anlatılmaya çalışılmıştır.

Çalışma kapsamında engeli olan ya da desteğe gereksinim duyan çocuklarımızın öğrenme ve gelişimlerinin düzenli bir şekilde değerlendirilmesi ve izlenmesi hedeflenmektedir. Bu değerlendirmeler ile çocukların istenilen düzeyde gelişim gösterip göstermedikleri belirlenecek ve gerekli durumlarda eğitimde ve ortamda düzenlemeler yapılarak gelişimleri desteklenecektir.

Değerlendirmeler, engeli olan çocuklar ile desteğe gereksinim duyan çocuklara sunduğumuz eğitimi ve onların öğrenme sürecini geliştirmeye yönelik yapılacaktır. Çok yönlü değerlendirmeler yoluyla çocuğa ve çocuğun öğrenme sürecine ilişkin sürekli ve düzenli bilgiler toplanacaktır. Toplanan tüm bu bilgiler öğretmenler tarafından eğitim planlarını ve uygulamalarını geliştirmek üzere kullanılacaktır. Bu şekilde öğretmenlerin eğitimlerini daha etkili bir şekilde planlamaları, uygulamaları, etkisini değerlendirmeleri, sonuca göre yeniden planlamaları ve yeniden uygulamaları hedeflenmektedir. Bu sayede hedeflenen sonuca zaman kaybetmeden ulaşılması sağlanacaktır.

Bütün bu çaba, engeli olan ve desteğe gereksinim duyan çocuklarımızın alacağı eğitiminin niteliğini yükseltmek ve böylece toplumsal yaşama daha etkin katılımlarını sağlamak amacıyla yöneliktir. Bu amaca ulaşabilmemiz ise ancak siz ailelerimizin/velilerimizin gayret ve desteği ile mümkün olabilecektir.

Gayret ve desteğiniz için teşekkürlerimizle...



## BÖLÜM 1

### AİLELER NELER YAŞIYORLAR?

Bu bölümde sizi size anlatmaya değil de sizinle ortak bir paylaşımda bulunmaya çalıştık. Ortak amacımız çocuklarımızı şu an oldukları noktadan bir adım öteye taşımak ise, duygu ve düşünceleri paylaşarak, aynı dili konuşarak ortak amacımıza daha kolay hizmet edebiliriz. Yaşadıklarınızın çok özel olduğunu ve bunları sizden başka kimsenin tam olarak anlamasının mümkün olmadığını biliyoruz. Ancak şunu iyi biliyoruz ki sizin de bizim de en temel hedefimiz çocuklarınızda olumlu yönde değişimler yaratmaktır. Bir kez birbirimizi anlarsak çocuğun gelişimi için birlikte hareket etme çabamız da artacaktır. Çünkü her şey **anlama** ile başlar.

Okuduğunuz bu kılavuz kitap bir proje kapsamında yazılmıştır. Bu projenin amacı genel eğitim ortamlarındaki engeli olan çocukların ve öğretmenlerin desteğe gereksinim duyduğunu belirlediği çocukların sınıf içinde ve dışında yapılacak değerlendirmeler ile gelişimlerini desteklemek ve öğrenmelerini artırmaktır. Çocukların eğitiminde en önemli parçalardan birisi değerlendirmedir. Değerlendirme sadece çocuklarımız için yapılmış gibi görünse de aslında hepimizin dâhil olduğu veya olması gereken bir süreçtir. Bu nedenle, kendi deneyimlerimizi ve içinde bulunduğunuz süreci tanırsanız, değerlendirme de dâhil tüm eğitim süreçlerine daha aktif katılabilirsiniz. Şimdi anlama yolculuğumuza ailenin ne olduğundan başlayalım.

#### Aile Nedir?

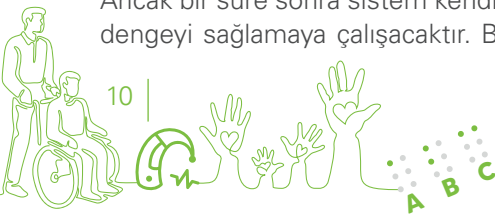
Aile, biyolojik yakınlığın ötesinde, paylaşılan alışkanlıkları ve kuralları olan ve sürekli etkileşim içinde olan kişilerden oluşmuş bir sistemdir. Örneğin, ailelerin akşam yemeğini bir arada yemesi paylaşılan alışkanlıklardan biridir. Aynı evde yaşayan aile üyelerinin sürekli görüşmesi, farklı yerlerde yaşayan üyelerin birbirlerini aramaları ve zaman zaman da bir araya gelmeleri de sürekli etkileşim hâlinde olmanın örnekleridir. Yukarıda verilen tanımdaki kilit kavram ise sistemdir.

Aile, paylaşılan alışkanlıklar ve kurallar çevresinde, sürekli etkileşim içinde olan kişilerin oluşturduğu bir sistemdir.

*Sistem*, kendini oluşturan öğelerden biri ya da birkaçı ortamdaki ihmal edildiğinde veya ortama yeni bir öğe eklendiğinde işleyişi kısmen ya da tümüyle aksayan veya farklılaşan dinamik bir yapıdır. Sistem kavramını anlamamızın en iyi yolu kendi bedenimize bakmaktır. Bir bütün olarak bedenimiz sinir sistemi, sindirim sistemi, dolaşım sistemi gibi çeşitli alt sistemlerden oluşmaktadır. Örneğin sindirim sisteminin herhangi bir ögesinde (örneğin, midede veya bağırsakta) sorun olursa tüm sindirim sistemi bundan etkilenir. Aile de bir sistemdir. Bu nedenle, tıpkı bedenimiz örneğinde olduğu gibi, aile üyelerinden herhangi birinin durumu bir bütün olarak aileyi etkileyebilir. Örneğin, aileden bir çocuk üniversiteyi kazanıp şehir dışına gittiğinde veya aileye bir bebek katıldığında da ailenin sistemi etkilenir. Evde düzenlemeler yapılır, bazı alışkanlıklar, roller ve sorumluluklar değişebilir. Aileye engeli olan bir üyenin katılması ise aile sisteminde köklü değişikliklere yol açabilir.

Diğer taraftan, yaşayan sistemler kendilerini dengede tutma yönünde davranırlar. Benzer biçimde aileye engeli olan bir çocuğun katılması, büyük olasılıkla ailenin var olan dengesinde değişikliklere yol açacaktır. Ancak bir süre sonra sistem kendini uyum yapma yönünde zorlayarak dengeyi sağlamaya çalışacaktır. Bu ilkenin hepimiz için söylediği en

Engeli olsun olmasın aileye yeni bir üyenin katılımı sistemi etkiler.



önemli şey şudur: Aileye engeli olan bir çocuk geldiğinde sistem sendeleyebilir ama ailenin kendi dinamiği bu dengeyi yeniden kurmaya ayarlıdır. Bize ise harekete geçmek kalır. Ancak dengeyi bulana kadar tüm ailelerin geçtikleri bazı aşamalar, verdikleri bazı tepkiler söz konusudur.

### Ebeveynin İlk Duygusal Tepkileri Nelerdir?

Bir anne veya baba çocuğunun engeli olduğunu öğrendiğinde ne hisseder, ne yapar? Tepkiler doğal olarak kişiye, aileye göre farklılık gösterebilir. Ancak ailelerin tanıya verdikleri tepkiler genellikle belirli aşamalarda ve benzer şekilde ortaya çıkmaktadır. Bu aşamalar; şok, anlama, inkâr, kabullenme ve yeniden yapılanmadır.

**Şok:** Ebeveynin, durumu ilk öğrendiğinde verdiği tepkidir. Bir an için akıllı ve duyguları kilitlenmiş gibi olur, ne hisseceğini bilemez.

**Anlama:** Durumun ne olduğu anlaşılmaya başladıkça ebeveyn keder, durumla başa çıkamama, kafa karışıklığı, öfke, depresyon, yetersizlik, suçluluk, utanç, güvensizlik, kaygı gibi olumsuz duygular yaşar. Aslında bu aşamada durumu anladıkça duygular daha da ağırlaşır.

**İnkâr:** Ebeveyn o kadar yoğun olumsuz duygular yaşar ki, fark etmeden durumu yok saymaya başlar. İçten içe yaşanan yoğun kaygı, öfke, durumla yüzleşmekten kaçınma sıkça yaşanır. Hemen her ebeveyn içinden "Biri çıksa da tanının doğru olmadığını söylese" diye düşünür. Bunu duymak için de bazen onlarca uzmana veya uzman olmayan kişiye gidebilir.

**Kabullenme:** Kabullenme ilginç bir aşamadır. Burada ebeveyn artık çocuğunun engeli olduğunu kabul etmeye başlar. Hâlâ yoğun kaygısı vardır ancak durumla yüzleşme, problemi tanımlama, çözüm arama, zayıf ve güçlü yönlerini fark etme, durumla baş etme yollarını arama bu aşamada görülür. Burada sözü edilen kabullenme zihinsel bir olaydır, yani ebeveyn çocuğunun engeli olduğunu mantık düzeyinde kabul eder. Ancak duygusal olarak durumu kabullenmek hâlâ zor olabilir.

**Yeniden yapılanma:** Kabullenmeyi izleyen ve harekete geçilen aşamadır. Sistemi anlatırken bahsedilen dengeyi yeniden sağlanmaya çalışıldığı aşamadır. Ebeveynde sorunları açıkça tartışma, bilgi toplama, müdahale sürecine katılma, çocukla zaman geçirme, sorun ve çözüme dönük farkındalık geliştirme davranışları gelişmeye başlar. Bu aşamaya gelmiş aileler artık çocukları için gerekli olan ne varsa yapmaya hazırdırlar. Aile için bir yeniden doğuş sürecidir.

Bu evrelerin uzunluğu ve yoğunluğu her ebeveyn için değişse de süreç, evrensel bir sırayı izler. Dünyanın aynı durumda olan tüm ebeveynleri bu sırayı takip eder.

Bir şekilde değişikliğe uğrayan aile sistemi, eninde sonunda yeniden yapılanma sürecine girmektedir.

### Çocuğun Kardeşleri Neler Yaşar?

Ebeveynlerin her zaman tek çocuğu olmaz. Engeli olan çocuğun kardeşleri de durumdan ciddi biçimde etkilenebilirler. Aslında çoğu zaman aileler enerjilerini engeli olan çocuğa yönelttiğinden diğer çocuklarını ihmal etmek zorunda kalabilirler. Bu durumda kardeşler aşağıdaki duyguları yaşayabilirler:

- Ebeveyne, kendilerine yeterli ilgi göstermedikleri gerekçesiyle güvenme
- Sürekli engeli olan kardeşe ilgi gösterildiğini düşündükleri için kıskançlık



- Engeli olan kardeşi bütün problemlerin kaynağı olarak gördükleri için onlara karşı düşmanca tutum ve davranışlar
- Kardeşinin engeli olmasından utanma
- Engeli olan kardeşi reddetme
- Kendilerinin “sağlıklı, normal” olmalarından kaynaklanan suçluluk duygusu
- Kardeşinin bakımına yardım ederek zaman zaman ebeveynlik sorumluluğu
- Kardeşlerinin engeli olmasından dolayı yaşanan derin üzüntü
- Kendilerinin de bir gün engeli olabileceğine dair korkular

Hiçbir çocuk bu duyguları yaşadığı için yargılanmamalıdır. Aslında bu tepkileriyle çocuk “Ben de buradayım” mesajı veriyor olabilir. Dolayısıyla elbette engeli olan çocuklarımıza doğal olarak daha fazla zaman ve enerji harcarız ama bu, diğer çocuklarımızı ihmal etmemiz gerektiği anlamına gelmez. Ebeveyn olmanın zor yanlarından biri de zaten bu hassas dengeleri korumak değil midir!

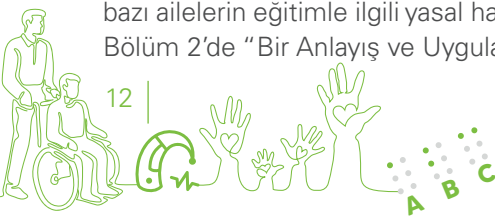
Engeli olan çocuğunuzla ilgilenirken diğer çocuğunuzu/çocuklarınızı ihmal etmeyiniz.

### Ailelerin Yaşadığı Zorluklar Nelerdir?

Yukarıda ailelerin duygusal tepkilerinin neler olduğunu anlatmaya çalıştık. Elbette ailelerin süreç boyunca yaşadıkları tek zorluk duygularla ilgili olanlar değildir. Öncelikle duygusal yükünün ötesinde, aile beklenmedik bir durumla karşı karşıya olduğu için ev içinde yeni düzenlemeler yapmak zorunda kalmaktadır. Çocukla kimin ne kadar ilgileneceğinin, diğer çocuklara nasıl zaman ayrılacağına belirlenmesi, çalışıyorsa işte bazı düzenlemeler yapılması gerekmektedir. Tüm bunlar ilk zamanlar fazladan stres kaynağı oluşturur. Ailelerin yaşadıkları zorluklara aşağıda değinilmiştir.

**Sağlık sorunları:** Bazı yetersizliklerin tıbbi bir boyutu olabilmektedir. Örneğin işitme engeli olan bir çocuğun tanıldıktan sonra cihazlandırılması, varsa orta kulak iltihabı gibi hastalıklarının tedavi edilmesi, biyonik kulak ameliyatı olması, ameliyat sonrası izlenmesi gerekebilmektedir. Bazen de engelin kendisi değil ama beraberinde gelen ek problemler tıbbi değerlendirme ve müdahale gerektirebilir. Örneğin, Down sendromu olan bir çocukta aynı zamanda boşaltım sistemi sorunları, kalp sorunları da görülebilir. Bu durumda ailenin bir ayağı hastanede olacaktır. Engeli olan çocuklarda sağlık sorunları daha fazla görüldüğünden, aileler bu sorunlar için daha fazla emek, çaba ve para harcamaktadırlar.

**Eğitim gereksinimi:** Çocuk tanı aldıktan sonra tıbbi müdahaleyle beraber eğitimsel müdahale de başlar. Eğitimsel müdahale aile eğitimi veya çocuğun eğitimi biçiminde olabilir. İlerleyen bölümlerde çocuğun eğitim ortamlarından söz edilmiştir, ancak burada eğitim sürecinin bazen ne kadar zor ve yoğun olduğunu vurgulamak gerekir. Çocuğunun engeli ve buna bağlı neler yapılması gerektiği hakkında çok az bilgiye sahip olan aile tüm süreçleri öğrenmek zorundadır. Ardından mümkünse çocuğuna nasıl yardım edebileceğine dair aile eğitimi almalıdır. Bir yandan da çocuğa doğrudan eğitimler sağlanmalıdır. Çocuğa sağlanacak eğitim çoğu zaman erken dönemde başlar ve ömrü boyunca devam eder. Eğitim ailenin her an ilgilenmesi gereken bir süreçtir. Hatta bazen aileler çocuklarının eğitimi için yaşadıkları şehirleri bile değiştirirler. Bu da bütün aileyi zorlayan bir durum olabilir. Çocuğun eğitim gereksinimiyle ilgili yaşanan zorluklardan biri de bazı ailelerin eğitimle ilgili yasal haklarını yeterince bilmemeleridir. Bu konuyla ilgili haklarınızın neler olduğu Bölüm 2’de “Bir Anlayış ve Uygulama Olarak Kapsayıcı Eğitim” başlığı altında verilmiştir.



**Ekonomik zorluklar:** Engelli çocuğun sağlık sorunları ve eğitim gereksinimleri ailelerin maddi zorluklar yaşamasına yol açmaktadır. Her ne kadar giderlerin bir kısmı devlet tarafından karşılsa da aile ekonomik açıdan yük altına girmektedir. Örneğin, aile şehir değiştirecekse bunu kendi imkânlarıyla yapmak durumundadır. Yine çocuğun kullanacağı bazı cihaz ve protezlerin bazen ek masrafları olabilmektedir. Doğal olarak ekonomik giderler artmakta, bu nedenle aile içindeki harcama dengeleri bozulabilmektedir.

*Çocuklarının sağlık ve eğitim giderleri nedeniyle ekonomik yönden ciddi düzeyde zorlanan aileler çeşitli destek kaynaklarına başvurabilirler. Örneğin, valilik ve kaymakamlıklar bünyesindeki sosyal yardımlaşma ve dayanışma dernekleri/vakıfları ve özel girişimlerle kurulmuş vakıflar ailenin durumunu inceleyerek destek sağlayabilmektedir. Çocuğunuzun engeliyle ilgili bu dernek ve vakıflarla bağlantı kurmanız, destek kaynaklarını fark etmeniz açısından yararlı olabilir.*

**Toplumsal algı ile baş etme:** Toplumun engeli olan bireylere yaklaşımı, aileleri yakından ilgilendiren bir konudur. İnsanların farklı olana bakış açısı bazen olumlu, bazen şaşırtıcı derecede ön yargılı ve dışlayıcı olabilir. İnsanlar bir yandan engeli olan çocuklara eğitim verilmesi, toplum içinde yer alması gerektiğini söylerken; diğer yandan kendi çocuğunun olduğu sınıfta engeli olan bir çocuk bulunmasını istemeyebilir ve engeli olan çocuklar için veya bu çocuklarla bir şeyler yapılması gerektiğinde yeterince hassasiyet göstermeyebilirler. Dolayısıyla aileler pek çok zorluğun yanında bir de toplumun algısı ve yaklaşımıyla uğraşmak zorunda kalabilmektedirler. Bu da stres yaratıcı bir hâl oluşturabilir.

### İyileştirici Bir Güç Olarak Çocuk

Çocuğun katılımıyla aile sisteminin köklü değişikliklere uğradığından söz etmiştik. Şu ana kadar bahsettiklerimiz sistemi zorlayan yaşantılardı. Ancak engeli olan çocuğun aile sistemine önemli katkıları da olabilir. Aşağıda bu katkıların neler olabileceğini özetlemeye çalıştık.

Birincisi, engeli olan çocuğa sahip olmak ebeveynleri, özellikle de anneleri daha güçlü ve dayanıklı kılar. Çocukla sürekli zaman geçiren, onun gelişimi için yoğun çaba harcayan anneler, bir kez kabullenme aşamasına eriştikten sonra son derece güçlü birer insan olurlar. Bu anneler için engeli olmayan çocuklarla ilgilenmek çocuk oyuncağıdır. Hatta hayatta problem olarak algılanmaya başlayan pek çok şeyin ne kadar da önemsiz olduğu anlaşılır.

İkincisi, engeli olan çocuğa sahip olan eşler, çocuğun gelişimi konusunda ortak bir çabaya girmekte, bu ortaklık onları eskisinden daha çok birbirine bağlayabilmektedir. Burada aslında engeli olan çocuk ilişkiyi güçlü bir şekilde desteklemektedir. Ebeveynde bu çabayı gören diğer aile üyelerinin katılımıyla sistemin eskisinden çok daha güçlü hâle geldiği durumlar az değildir.

Üçüncü olumlu yansıma, ilginç biçimde çocuğun bir kriz kaynağı olmasıyla ilgilidir. Evet, engeli olan çocuğa sahip olmak ciddi bir stres kaynağıdır ve sistemde kriz yaratmaktadır ancak her kriz değişim için bir fırsattır. İnsan hayatında değişim ihtiyacı ancak krizlerle mümkündür. Engeli olan çocuğa sahip aileler kendilerini gözden geçirme ve bunun sonucunda sistemi yeniden yapılandırma, yani değişim yönünde hareket eder.

**Her kriz değişim için bir fırsattır.**



Dördüncüsü, çocuk sadece aileyi değil aile çevresindeki pek çok kişiyi de etkilemektedir. Ailenin durumu nasıl başa çıktığını gören insanlar bazen kendilerini sorgulama ihtiyacı duyup yaşamlarını yeniden değerlendirebilmektedirler. Genellikle çevredekilerin aklından şu geçer: "Sorun ettiğimiz şeyler ne kadar da önemsizmiş." Bu tepkiyi anlık olmaktan kurtaran diğer aileler de kendilerini değiştirme yönünde hareket etmektedirler.

Son olarak, geçmişten günümüze çok şey değişti. Elbette duygularımız köklü değişikliklere uğramadı. Ama eskiye oranla daha fazla olumlu gelişme var. Bu olumlu gelişmelere bakarak, durumu değiştiremesek de duruma ilişkin algımızı değiştirebiliriz. Bir olaya ilişkin algımız olumlu yönde değiştiğinde hislerimiz de değişir. Eskisinden daha iyi hissederiz ve iyi hissetmek kendimiz için, çocuk için, çocuğun eğitim sürecine katılım için ve aile sisteminin korunması için önemlidir.

### **Ancak Birlikte Yapabiliriz**

Ne olurlarsa olsunlar, dünyadaki tüm ebeveynlerin tek ortak noktası vardır: Çocukları için en iyisini istemek. Her ebeveyn çocuğu için en iyisini ister ve yapabildiği kadar da en iyisini yapar. Öğretmenlerin işi ise çocuğunuza en iyi şekilde eğitim vermektir. İşte bu noktada güçlerimizi birleştirmemiz kaçınılmazdır. Çocuğumuz için en iyisini yapmak istediğimize göre, onun eğitim sürecine de katılmak, öğretmenine destek olmak durumundayız.

### **Ortak amacımız çocuklar için en iyisini yapmak...**

Bu çerçevede, izleyen bölümlerde çocuğunuzun devam ettiği genel eğitim ortamında uygulanması hedeflenen kapsayıcı eğitimin ne demek olduğu, projenin amacı kapsamında okulda gerçekleşen değerlendirmede ne tür uygulamaların yapılacağı ve sizlerin ne gibi sorumluluklarının olduğu anlatılmıştır.



## BÖLÜM 2

### KAPSAYICI EĞİTİM NEDİR, NE DEĞİLDİR?

Bu bölümde size kapsayıcı eğitim uygulamalarını anlatmaya çalışacağız. Bunun için önce kimlerin engeli olan çocuk olarak kabul edildiğini ve Türkiye’de engeli olan çocuklar için hangi eğitim ortamlarının olduğunu anlatacak, ardından da son yıllarda benimsenen bir yaklaşım olan kapsayıcı eğitime değineceğiz. Son olarak da siz ailelerin bu eğitimdeki rollerinden söz edeceğiz.

#### Kimler Engeli Olan Çocuk Olarak Kabul Edilmektedir?

*Engeli olan çocuk* veya MEB’in yayımladığı 2018 tarihli Özel Eğitim Hizmetleri Yönetmeliği’nde geçen şekliyle *özel eğitim ihtiyacı olan çocuk*, bireysel ve gelişim özellikleri ile eğitim yeterlikleri açısından akranlarından anlamlı düzeyde farklılık gösteren çocuktur. Bu tanıma göre, bir öğrenci gelişim açısından akranlarından farklı olsa da eğitim yeterliği açısından anlamlı fark yoksa engelli olarak kabul edilmemektedir. Örneğin, bacağına yapısal bir problem olan ve bu nedenle ortopedik engelli olarak kabul edilen bir çocuk öğrenmede bir sorun yaşamıyor ise bu çocuk eğitim açısından engelli sayılmamaktadır. Tersini durumda ise genel gelişim açısından akranlarına denk ancak öğrenmede sorun yaşıyorsa ve bu nedenle akranlarından geri kalıyorsa bu çocuğun engeli olduğu kabul edilmektedir.

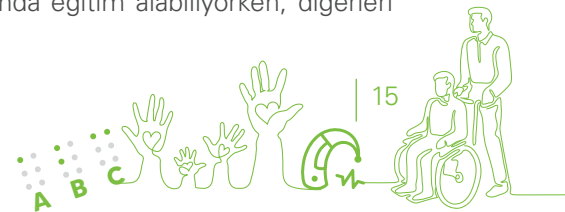
Daha geniş bir bakış açısı ile yapılan tanımlarda ise engeli olan çocuklar, genel olarak toplumsal yaşama katılımları akranlarına göre sınırlanmış çocuklardır. Bu sınırlamalar çocukların sahip oldukları hakları akranları ile eşit düzeyde kullanabilmesini ve fırsatlara erişmesini engellemektedir. Örneğin, bedensel engeli olan bir çocuk kendisine rahatça binebileceği bir servis aracı sağlanmadığı için okula ulaşmada zorluk yaşıyorsa bu onun eğitim hakkını akranları ile eşit düzeyde kullanabilmesine yönelik bir engeldir. Ancak bu engel çocuğun kendi engelinden değil, uygun çevresel koşulların sağlanmamasından kaynaklanmaktadır. Bu nedenle bu tanıma göre çocuğu, engelinin değil çevresinin engellediği ifade edilmektedir.

#### Engeli Olan Çocuklar Nereelerde Eğitim Alabilmektedirler?

Geçtiğimiz 70 yılda dünyada yaşanan değişimler engeli olan çocuklara sunulan eğitim anlayışına da yansımıştır. Engeli olan çocukların eğitim imkânlarından uygun şekilde yararlanması ve ayrımcılığın engellenmesi için atılan adımlar eğitim ortamlarında değişiklikleri getirmiştir. Engeli olan çocuklar gereksinimleri uyarınca aşağıda yer alan eğitim ortamlarında hizmet alabilmektedirler:

- Hastanede eğitim
- Evde eğitim
- Özel eğitim okulu
- Tam zamanlı özel eğitim sınıfı
- Kısmi zamanlı özel eğitim sınıfı
- Genel eğitim sınıfı

Bu eğitim ortamlarında çocuklar, gelişim ve gereksinim düzeylerine göre eğitim alabilmektedirler. Örneğin, lösemi gibi süregelen bir hastalıktan etkilenmiş çocuklar hastane ortamında eğitim alabiliyorken, diğerleri



genel eğitim sınıflarında eğitimlerine devam edebilmektedirler. Bu eğitim ortamları aslında toplumsal katılım düzeyi dikkate alınarak üç gruba ayrılabilir (bk. Şekil 1).



Şekil 1. Katılım düzeyine göre eğitim ortamları

Şekilden de izlenebileceği üzere, ayrıştırılmış özel eğitim okulları/merkezlerinde hiç katılım yoktur. Genel eğitim okullarındaki özel eğitim sınıflarında ise katılım düzeyi düşüktür. Ayrıştırılmış eğitim ortamlarında ve özel eğitim sınıflarında özel eğitim öğretmenleri tarafından eğitim verilir. Katılım düzeyi en yüksek ortam ise genel eğitim sınıflarında kapsayıcı eğitimdir. Kapsayıcı eğitim uygulamasında, engeli olan çocuklar genel eğitim okullarında akranlarıyla birlikte sınıf ve branş öğretmenlerinden eğitim alırlar. Bu ortamlarda her engeli olan çocuk için gelişimsel özellikleri, mevcut düzeyi ve bireysel gereksinimleri göz önünde bulundurularak bir program hazırlanır ve eğitim bu çerçevede yürütülür. Günümüzde Avrupa ve ABD başta olmak üzere pek çok ülke kapsayıcı eğitime yönelmiştir. Türkiye de buna dâhildir.

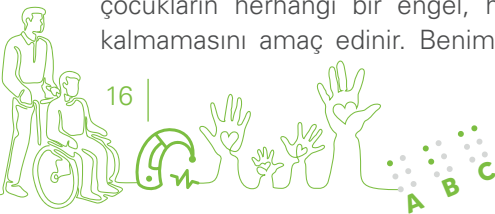
Genel eğitim sınıflarındaki kapsayıcı eğitim, katılım düzeyi en yüksek eğitim ortamıdır.

### Bir Anlayış ve Uygulama Olarak Kapsayıcı Eğitim Nedir?

Kapsayıcı eğitim sadece bir eğitim uygulaması değil çok daha geniş bir toplumsal anlayıştır. Bu yönü ile, engeli olan çocuklara sunulan eğitimde fırsat eşitliği ve bireysel özelliklere uygun hizmetlerin geliştirilmesinin ötesinde bir anlam taşımaktadır. Kaynaştırma ile zaman zaman birbiri yerine kullanılsa da aralarında önemli farklar bulunmaktadır. Kapsayıcı eğitim, herhangi bir sınırlama çizmeksizin engeli olan bireylerin topluma tam katılımını hedeflerken, kaynaştırma engeli olan bireylerin belirli koşullar altında ve daha sınırlı oranda katılımını içermektedir. Tarihsel olarak bakıldığında ise kaynaştırma, kapsayıcı eğitim kavramından önce kullanılan daha eski bir kavramdır.

Kapsayıcı eğitim, bir uygulamanın ötesinde geniş bir toplumsal anlayıştır.

Kapsayıcı eğitim anlayışı, farklılıkları olan tüm çocukların bir arada eğitim haklarından yararlanmalarını hedefler. Her türlü temel hak ve özgürlükten eşit şekilde yararlanılmasını, çocukların herhangi bir engel, hastalık veya kültürel farklılık gibi nedenlerle eğitim yaşamın dışında kalmamasını amaç edinir. Benimsenen bu anlayış farklı şekillerde örneklendirilebilir. Örneğin, okulların





girişlerinde karşılaştığımız tekerlekli sandalye rampaları bu anlayışın birer ürünüdür. Tekerlekli sandalyeli çocuklar bu rampa sayesinde özgürce ve akranları gibi eşit bir şekilde sınıfa ulaşabilmektedirler. İşitme engeli olan çocukların kullandığı işitme cihazlarının devlet tarafından karşılanması, görme yetersizliği olan çocuklar için ders kitaplarının Braille alfabesinde yazılı biçimlerinin oluşturması bu anlayışa iyi birer örnektir.

Kapsayıcı eğitimin esaslarından bir diğeri de eğitim ortamında çocuğun ihtiyaçlarına yönelik çözümler üretmektir. Örneğin, azgören bir çocuğun yazıları okuyabilmesi için büyük puntolu yazılar kullanılabilir veya görmesini kolaylaştırmak için büyüteç, ışık düzenlemesi gibi destekler sunulabilir. Matematik dersinde toplama işlemini öğrenmekte güçlük yaşayan bir çocuğa öğretmeni diğer çocuklar alıştırmaya yaparken konuyu tekrar edebilir. Bunlar kapsayıcı birer çözümdür ve çocukların eğitimden en iyi şekilde yararlanmasını sağlar.

Hem bir anlayış hem de bir eğitim uygulaması olarak kapsayıcı eğitimi iyice anlamak için üç kilit kavram akıldan çıkarılmamalıdır:

**Kapsayıcı eğitim anlayışının kritik kavramları:**

**Eşitlik**

**Erişilebilirlik**

**Katılım**

- **Eşitlik:** Hakların kullanımında diğer çocuklarla eşit olma
- **Erişilebilirlik:** Her türlü gereksinimi karşılamak için gerekli hizmetlere, mekânlara, uygulamalara ulaşabilme
- **Katılım:** Okul yaşamında ve eğitim sürecinde aktif bir birey olarak yer alma

Bu üç kavram kapsayıcı eğitimin özünü oluşturur. Buna göre kapsayıcı eğitim, engeli olan çocuğu sadece genel eğitim sınıflarına *yerleştirmek değildir*. Kapsayıcı eğitimde farklı gereksinimleri olan çocuklara eğitim sunulurken çocuğu programa değil programı çocuğa uygun hâle getirmek gerekmektedir. Bu nedenle etkili bir kapsayıcı eğitimin uygulanabilmesi için bir dizi düzenleme ve uyarlamanın yapılmış olması gerekir. Bunlar fiziksel düzenlemeleri, programın düzenlenmesini ve öğretimin düzenlenmesini içerir. Ayrıca etkili bir kapsayıcı eğitim için öğretmenlerin yeterlilik sahibi olması gerekir.

Özetle kapsayıcı eğitimde eşitlik, erişilebilirlik ve katılım esastır. Buna bağlı olarak kapsayıcı eğitim anlayışında engeli olan çocuklar ve ailelerinin pek çok hakkı vardır. Bunlardan kapsayıcı eğitimle ilgili önemli yasal haklarınız aşağıda özetlenmiştir:

**Kapsayıcı eğitim, gereksinimi olan çocuğu sadece genel eğitim sınıflarına yerleştirmek değildir.**

- *Bireyselleştirilmiş eğitim planı geliştirme ekibinin doğal üyesi olmanız nedeniyle tüm toplantılara katılma hakkı*
- *RAM'da yapılan tanılama/değerlendirme toplantılarına katılma hakkı*
- *İl/İlçe Özel Eğitim Hizmetleri Kurulunun yerleştirme amaçlı yaptığı toplantılara katılma hakkı*
- *Yerleştirme kararı çıkmış çocuğunuzu istediğiniz okula kaydettirme hakkı*
- *Destek eğitim talep etme hakkı*
- *Ücretsiz servis kullanma hakkı*
- *Çocuğunuzun tanılanmasından eğitimine kadar geçen süreçte alınmış tüm kararlara itiraz hakkı (okulun RAM'a yönlendirme kararı, sağlık kuruluşunun tıbbi tanı raporu, RAM'ın eğitsel tanı raporu, İl/İlçe Özel Eğitim Hizmetleri Kurulunun yerleştirme kararı ve destek eğitim kararı gibi).*



Bu haklarının etkin bir şekilde kullanılması çocuğunuzun eğitime tam katılım göstermesi açısından son derece önemlidir. Dolayısıyla sizlerin konuyla ilgili yasal haklarınızı bilmeniz ve yeri geldiğinde kullanmanız gerekir.

### **Kapsayıcı Eğitimin Yararları Nelerdir?**

Kapsayıcı eğitimde çocuklar akranları ile aynı ortamda eğitim alırlar. Eğitim bu çocukların gelişim düzeyleri ve gereksinimlerine uygun olarak geliştirilmiş programlarla yürütülür. Bunun yanı sıra fiziksel ortamlar da çocukların ihtiyaçlarına göre düzenlenir. Bu düzenlemeler yapılırken çocukların mümkün olan en uygun şekilde eğitime katılması amaçlanır. Bu anlayış ile uygulanan kapsayıcı eğitimin pek çok yönden tüm öğrenciler, aileler, okullar ve toplumlar için de yararları vardır. Bunlar aşağıda sıralanmıştır:

#### **1. Engeli olan çocuklar açısından yararlıdır.**

Kapsayıcı eğitim, çocukların hem akademik hem de içinde yaşadıkları toplumla kaynaşmasını sağlayacak becerileri kazandıracak ve pekiştirecek niteliktedir. Bu yolla sunulan eğitim, engeli olan çocukların iletişim becerileri, öz güveni, kendileri hakkındaki algıları, sorumluluk bilinçleri ve öz güvenlerinin gelişmesine fırsat tanımaktadır.

#### **2. Çocuğun akranları açısından yararlıdır.**

Kapsayıcı eğitimde engeli olan akranları ile bir arada olan çocuklar, farklılıklara saygı duymayı ve anlayış göstermeyi erken yaşlarda öğrenirler. Bu yolla çocuklar yalnızca engeli olan bireylerin değil tüm insanların farklılıklarına saygı ile yaklaşmayı bilirler. Bu çocuklarda aynı zamanda empati kurma, yardımlaşma, iş birliği ve akran iletişimi de gelişir.

#### **3. Okul ve öğretmen açısından yararlıdır.**

Kapsayıcı eğitimde yer alan öğretmenler süreçte engeli olan çocukların ihtiyaçlarına cevap vermeyi öğrenirler. Çocukların gereksinimlerine göre eğitim ortamlarını düzenlerler. Öğretmen ve yöneticiler karşılaştıkları sorunları çözmek için kendilerini geliştirmeye çalışırlar. Bu durum da öğretmenlerin sürekli kendilerini yenilemeleri ve mesleki olarak gelişmelerini sağlar. Bunların yanı sıra normal gelişim gösteren çocuklarda olduğu gibi uzmanların hoşgörülerini artırarak farklılıklara saygı duyma bilincini destekler.

#### **4. Eğitim politikaları açısından yararlıdır.**

Kapsayıcı eğitim sürekli denetlenir ve kuvvetli/zayıf tarafları belirlenir. Ortaya çıkan bu bilgiler engeli olan çocukların eğitiminde kullanılacak yeni ve daha iyi programların oluşturulmasına hizmet eder. Bu değişimler aynı zamanda "normal gelişim gösteren çocukların" eğitim programlarını geliştirmek için de fikir ve temel oluşturur.

#### **5. Aileler açısından yararlıdır.**

Kapsayıcı eğitim bir program olarak aileleri eğitim sürecine aktif olarak dâhil eder. Çocukların eğitim süreçlerinin planlanmasında, değerlendirilmesinde ve uygulanmasında ailenin okulda ve evde katılımını gerektirir. Bu nedenle ailelerin bilinçlenmesini ve çocuklarının eğitimi hakkında bilgilenmelerini sağlar.



## Kapsayıcı Eğitimde Aile Olarak Rolünüz Nedir?

Kapsayıcı eğitim aile olarak sizlere önemli roller yüklemektedir. Bu roller aşağıda özet hâlinde verilmiştir:

**1. Öğretmenler ve diğer uzmanlarla doğru ve ayrıntılı bilgi paylaşımı:** Kapsayıcı eğitim çocuğa özel hazırlanmış planlarla gerçekleştirilir. Bu plan içerisinde çocuğun bir dönem veya eğitim yılı boyunca alacağı hizmetlerin neler olduğu, çocuğun nasıl değerlendirileceği, hangi destek hizmetleri alacağı, öğretimde ve okul/sınıf ortamında hangi çevresel düzenlemelerin yapılacağı gibi bilgiler yer alır. Bu planlar ve eğitim sürecinde çocuğunuz hakkında alınan tüm kararlar; sınıf öğretmeni, okul rehber öğretmeni, okul yönetimi ve siz ve çocuğunuzun katılımı ile oluşturulan bir ekip tarafından belirlenir. Bu kişiler arasında çocuğu en iyi tanıyan, ihtiyaçlarını doğru şekilde belirleyecek bilgiye sahip kişiler sizsinizdir. Bu nedenle kapsayıcı eğitim ortamlarında aile olarak ilk rolünüz öğretmenler ve diğer uzmanlarla doğru ve ayrıntılı bilgi paylaşmanızdır. Böylece çocuklarınızın eğitim ortamlarına uyumlarını kolaylaştıracak ve başarılarını artıracak programlar oluşturulabilir.

### 2. Doğru bilgi için çocuğu düzenli ve dikkatli bir şekilde izleme:

Çocuğunuz ile ilgili doğru bilgi sunmak ve ihtiyaçları belirlemek için onları düzenli ve dikkatli bir şekilde izlemeniz çok önemlidir. Not tutarak, video kaydı alarak öğretmene tutarlı bilgiler sunabilirsiniz. Bu bilgiler yalnızca eğitim planlarının oluşturulmasında değil çocuğun mevcut düzeyinin belirlenmesinde oldukça faydalı olmaktadır. Bu nedenle aile üyeleri olarak çocuğun düzeyi ile ilgili bilgi toplamanız kapsayıcı eğitim uygulamalarının amacına ulaşması için büyük önem taşımaktadır.

Siz sürece katıldıkça çocuğunuzun aldığı eğitimden faydalanma düzeyi artacaktır.

**3. Eğitim sürecini ve sunulan hizmetleri takip etme:** Aile olarak çocuğunuz ile ilgili toplantılara katılmanız ve sorumluluklarınızı yerine getirmeniz gerekmektedir. Kapsayıcı eğitimde çocuğunuzun eğitim planlarını, değerlendirme raporlarını ve diğer belgelerini edinerek sürecin takipçisi olmanız ve alması gereken hizmetleri izlemeniz sizin sorumluluğunuzdadır.

**5. Okulda sunulan eğitimi evde destekleme:** Ailelerin kapsayıcı eğitim sürecinde önemli görevlerinden bir diğeri ise okulda sunulan hizmetleri eve ve sosyal çevreye taşımaktır. Çocuğunuz normal gelişim gösteren akranlarına göre daha fazla tekrara ihtiyaç duymaktadır. Bu nedenle aile olarak uzmanlarla iş birliği içinde çocuğunuzun okulda kazandığı becerileri ve konuları ev ve sosyal ortamda tekrar etmesini sağlayarak çocuğunuzun eğitimden akranları ile aynı düzeyde yararlanmasına katkı sağlayabilirsiniz.



## BÖLÜM 3

### DEĞERLENDİRME ÇERÇEVESİ

Değerlendirme, engeli olan çocukların yaşamlarında çok önemli bir yer tutar. Süreç daha çocuk okula gelmeden başlar. Hastanede tıbbi değerlendirme, RAM'da eğitsel değerlendirme, sonraki süreçte okulda ilk değerlendirmeleri yapılır. Bunlar genellikle çocuğunuza herhangi bir tanı konulup konulmayacağını belirlemek ve sonraki süreçte ise hangi alanlarda özel eğitim destek hizmetlerinden yararlanacağını belirlemek üzere yapılan değerlendirmelerdir. Bir de eğitim sürecinde yapılması gereken ve çocuğun gelişiminin izlendiği değerlendirmeler vardır. Bu değerlendirmeler genel olarak, eğitim uygulamaları ile eş zamanlı yürütülerek çocuklarımızın gelişimini desteklemeyi amaçlar. Çocukların gelişimi için asıl önemli olan da budur. Bu yolla çocuğun eğitim süreci ile ilgili sürekli ve düzenli bilgi toplanır ve elde edilen bilgiler çocuğun bireyselleştirilmiş eğitim planında tanımlanan amaçlara ulaşmasını sağlamak amacıyla kullanılır.

Bu değerlendirmelerin okul ortamında yapılması söz konusu ise de sadece öğretmeni değil, çocukla ilişkili tüm paydaşlar sürece dâhil olurlar. Çocuğun kendisi, öğretmeni, varsa rehber öğretmeni ve çocuğun dersine giren branş öğretmenleri, okul idarecileri ile ebeveyn olarak sizler bu paydaşlar arasında yer alırsınız. Tüm paydaşların tek amacı çocuğun ihtiyacı olan desteği sunmak, öğrenmesini ve gelişmesini sağlamaktır. Ancak bunu yaparken sürekli ve düzenli değerlendirmeler ile adım adım planlayarak ve her bir adımda "Uyguladığım eğitim etkili mi, çocuk öğreniyor mu?" sorusuyla adımlar sorgulanarak ilerlenir.

**Sürekli ve düzenli değerlendirme yaparak öğretmen her adımda "Uyguladığım eğitim etkili mi, çocuk öğreniyor mu?" sorularına yanıt arar ve yanıtı göre süreci planlar ve uygular.**

Bu sorulara verdiğimiz yanıtlar ile doğru adımlarla mümkün olan en hızlı şekilde amaca ulaşmaya çalışırız. Bu açıdan engeli olan çocuklar için eğitime ek olarak sürekli ve düzenli değerlendirmeler yapmak çok önemlidir. Değerlendirmeler ile bu genel amacı desteklemek üzere aşağıdaki sorulara yanıt ararız:

- Çocuğun gelişimini engelleyecek nedenler var mı? Varsa neler?
- Çocuğun ne tür ve ne düzeyde bir eğitime ihtiyacı var?
- Çocuğun eğitiminde ne tür yöntem ve teknikleri uygulamalıyız?
- Çocuk gelişiyor mu, öğreniyor mu?
- Gelişim olmuyorsa nedenleri ve çözümleri neler olabilir?
- Uyguladığımız çözümler çocuğun gelişimini, öğrenmesini sağlıyor mu?

Bu soruların her biri çocuğun gelişimini sağlamaya yöneliktir ve değerlendirme bizlere tüm bu soruların yanıtını verir. Dolayısıyla eğitim sürecinin vazgeçilmez bir parçasıdır. Buna karşın maalesef değerlendirmeler istenildiği gibi başarıyla yapılamamaktadır. Bunun pek çok nedeni vardır. Örneğin, okullarda buna yönelik bir sistem yoktur, öğretmenlerin değerlendirmelerin önemi konusunda bilgiye ihtiyaçları vardır, değerlendirme- de kullanılacak ölçme araçlarımız yetersizdir vb. Dolayısıyla bu sorunların acilen çözülmesi gerekmektedir.



***Bu kitapta sizinle özeti paylaştığımız uygulamalar ise bu sorunları çözmeye yönelik oluşturduğumuz uygulamalardır. Değerlendirmenin önemi ve mevcut sorunlar göz önünde bulundurularak geliştirilen bu uygulama ile bizler hem öğretmenlerimizin değerlendirme konusunda bilgi ve becerilerini arttırmayı, gereksinim duydukları araçları geliştirmeyi ve onları uygulama konusunda desteklemeyi hedefledik hem de çocuklarımızın eğitiminin en önemli diğer paydaşı olan sizlere; yapılan çalışmalarla neyi hedeflediğimizi, bu hedefe yönelik öğretmenlerimizin sınıf içinde neler yapacağını ve tabii ki sizin bu sürece nasıl katkıda bulunabileceğinizi anlatmayı istedik. Elinizdeki bu kitabın temel amacı bu. Bu çerçevede size sırasıyla uygulamaya koymaya çalıştığımız değerlendirmelerin içeriğini ve aşamalarını, öğretmenlerimizden neler yapmalarını beklediğimizi ve sizlerden ne beklediğimizi anlatmaya çalışacağız.***

### Hedef Grubumuzda Kimler Var?

Bu projede asıl hedef grubumuz ilkokuldaki engeli olan çocuklardır. Bu gruba yönelik öğrenme ortamlarında sürekli ve düzenli değerlendirmeler ile çocukların istenilen düzeyde gelişim gösterip göstermediklerinin izlenmesi hedeflenmekte ve gerekli durumlarda eğitimde ve ortamda düzenleme ve değişiklikler yapılarak gelişimin desteklenmesi amaçlanmaktadır.

Projenin ikinci hedef grubu ise herhangi bir engel tanısı olmadığı hâlde yaşına göre farklı gelişimsel özellikler gösteren çocuklardır. Bu çocuklar, engeli olduğu hâlde tanı almamış/alamamış veya engelleri fark edilmemiş çocuklar olabileceği gibi **mevcut bir engeli olmasa da sadece diğerlerine göre farklı özellikler** sergileyen ve bu nedenle desteğe gereksinim duyan çocuklar olabilir. Bu çocukların sunulan eğitime ek olarak desteğe ve eğitim sürecinde yapılan bazı düzenlemelere gereksinimleri vardır. Bu nedenle, değerlendirmeler ile bu durumda olan çocukların erken dönemde belirlenerek gelişimlerinin desteklenmesi ve böylece geç kalmadan, olası olumsuz durumların önüne geçilmesi hedeflenmektedir.

### Değerlendirme Süreci Nedir?

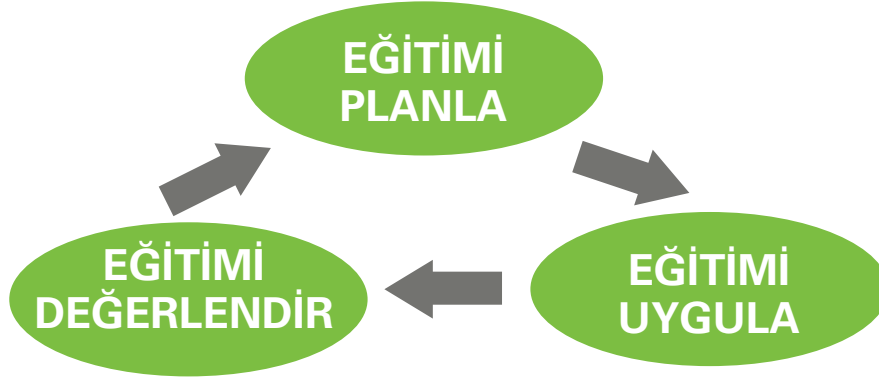
Değerlendirme süreci, engeli olan çocuklar ile desteğe gereksinim duyan çocuklara sunduğumuz eğitimi ve onların öğrenme sürecini geliştirmeye yönelik hazırlanmıştır. Bu süreçte çok yönlü ve bütüncül değerlendirmeler yaparak çocukların;

- Gelişimsel olarak mevcut düzeylerinin,
- Gelişimlerini/öğrenmelerini etkileyecek özelliklerinin (güçlü ve zayıf yanları, ilgileri, deneyimleri vb.),
- Hedeflediğimiz becerileri öğrenip öğrenemediklerinin ve
- Eğitim sürecinin sonunda hangi düzeye ulaştıklarının incelenmesi hedeflenmiştir.

Değerlendirmeler yoluyla çocuğa ve çocuğun öğrenme sürecine ilişkin sürekli ve düzenli bilgiler toplanır. Toplanan tüm bu bilgiler ise öğretmenler tarafından eğitim planlarını ve uygulamalarını geliştirmek üzere kullanılır. Bu şekilde öğretmenlerin Planla-Uygula-Değerlendir-Planla-Uygula-Değerlendir döngüsünü (bk. Şekil 2) uygulamaları beklenir. Bu döngü ile:



- Çocukların mevcut düzeyine, gelişim özelliklerine ve gereksinimlerine göre planladığı bir eğitimin etkilerini sık ve düzenli bir şekilde değerlendirmesi,
- Planladığı eğitimin çocuklarda hedeflenen gelişmeyi/öğrenmeyi sağlayıp sağlamadığını ve değişikliğe gereksinim olup olmadığını belirlemesi,
- Gerekli ise değiştirmesi ve yeniden uygulaması hedeflenir.



Şekil 2. Planla-Uygula-Değerlendir Döngüsü

Bu döngüde eğitim daha etkili bir şekilde planlanır, uygulanır, etkisi değerlendirilir, sonuca göre yeniden planlanır ve yeniden uygulanır. Bu sayede ancak hedeflenen sonuca zaman kaybetmeden etkili bir şekilde ulaşılabilmektedir.

Bu döngünün değerlendirme ayağını oluşturan uygulamalar ise üç aşamada gerçekleştirilir.

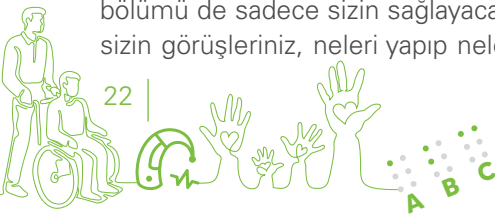
1. Tanımaya yönelik değerlendirme
2. İzlemeye yönelik değerlendirme ve
3. Düzey belirlemeye yönelik değerlendirme.

### Tanımaya Yönelik Değerlendirme Nedir?

Tanımaya yönelik değerlendirme kendi içinde iki aşamalı olarak yürütülmektedir. İlk aşamada öğrenme ortamındaki tüm çocuklara yönelik taramalar yapılır ve yaşına göre farklı gelişimsel özellikler gösteren çocuklar belirlenir. Bu çocuklar öğretmenin bundan sonra ek destek sunacağı çocuklardır. İkinci aşamada ise tanı almış engeli olan çocuklar ile taramalarda öğretmenin desteğe gereksinim duyduğunu belirlediği çocukları daha ayrıntılı bir şekilde tanımaya yönelik değerlendirmeler yapılır. Bu kapsamda, çocuklar tüm gelişim alanlarında değerlendirilir ve her bir alanda ne düzeyde olduğu ve bu düzey ile ek desteğe gereksinimi olup olmadığı belirlenir.

### Tanımaya Yönelik Değerlendirmede Sizin Sorumluluklarınız Nelerdir?

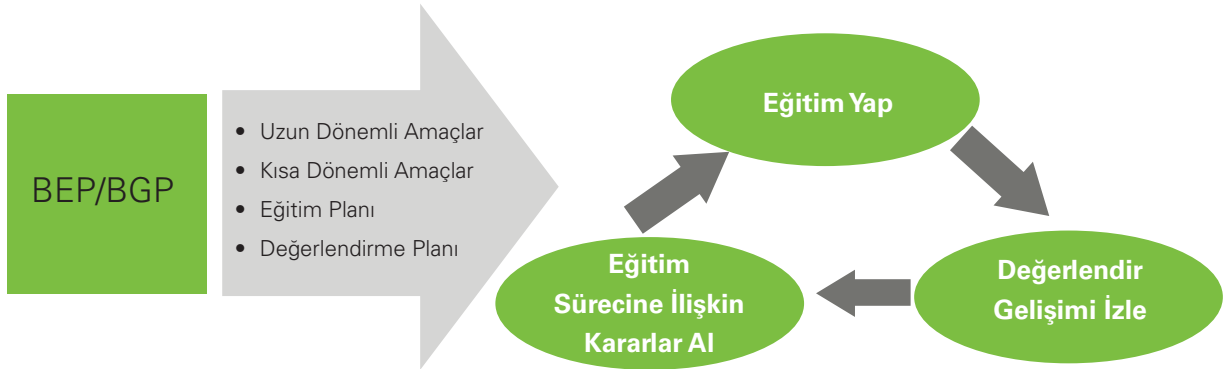
Tanımaya yönelik değerlendirmede size düşen önemli görevler vardır. Öğretmen bu aşamada çocuğunuzu ayrıntılı tanıma için çok sayıda araç ve yöntem kullanarak bilgi toplamaya çalışır. Bu bilgilerin önemli bir bölümü de sadece sizin sağlayacağınız bilgilerdir. Çocuğunuzun gelişim alanlarındaki performansına ilişkin sizin görüşleriniz, neleri yapıp neleri yapamadığına ilişkin gözlemleriniz, bu konuda önceki gelişim süreci,



neler yapıldığı, deneyimleriniz, sağlık durumu, öğrenmesini etkileyen ve öğretmenin bilmesi gereken faktörler (Neleri sever? Nelerden hoşlanmaz? Neye ilgi duyar? Güçlü ve zayıf yanları nelerdir? Siz evde ne kadar destek sağlarsınız? Sizlerle ilişkileri nasıldır? Yaşadığınız problemler nelerdir?) gibi pek çok konuda ancak siz bilgi verebilirsiniz. Bu durumda en önemli göreviniz öğretmeninize çocuğunuz hakkında doğru ve ayrıntılı bilgi sağlamanızdır. Bu bilgileri sağlamak için öğretmeninizle iş birliği içinde olmanız, istediği bilgileri gerekiyorsa gözlem yaparak, notlar alarak mümkün olduğunca eksiksiz bir şekilde iletmeniz gerekmektedir. Ayrıca yine öğretmeninizle iş birliği yaparak onun evinize ziyaret yapmasını ve çocuğunuzu okul dışında başka ortamlarda gözlemlemesini sağlayabilirsiniz. Böylece okulda gözlemlemeyeceği birçok şeyi o davranışların ortaya çıkma olasılığı olan tek ortamda yani evinde gözlemeleme fırsatı vermiş olur ve çocuğunuz hakkında en doğru bilgilere ulaşmasına yardımcı olabilirsiniz.

### İzlemeye Yönelik Değerlendirme Nedir?

İzlemeye yönelik değerlendirme çocukların gereksinimlerinin belirlenmesinin ardından geçilen aşamadır. Bu aşamada öncelikle çocukları, gereksinimleri olduğu belirlenen alanlarda desteklemeye yönelik eğitim planları hazırlanır. Engeli olan çocuklar için bireyselleştirilmiş eğitim planı (BEP); desteğe gereksinim duyan çocuklar için ise bireyselleştirilmiş gelişim planı (BGP) hazırlanır. Bunlar içerik olarak aynı olan ve aynı şekilde hazırlanan planlardır ve içerisinde çocuğa hangi amacı gerçekleştirmek üzere eğitim sunulacağı (uzun dönemli amaç), hangi aşamalarla sunulacağı (kısık dönemli amaçlar), nasıl bir eğitim uygulanacağı (eğitim planı) ve çocuğun gelişiminin nasıl değerlendirileceği (değerlendirme planı) bilgileri bulunmaktadır (Örnek bir durum ve bu duruma uygun örnek bir BEP/BGP bu bölümün sonunda verilmiştir). Öğretmen BEP/BGP’de hangi gelişim alanlarında amaçlar almışsa izlemeye yönelik değerlendirmeleri de o alanlarda gerçekleştirir. Bu süreçte çocuğun öğrenme sürecini ve gelişimini sık ve düzenli bir şekilde ölçer, gelişimin hedeflediği düzeyde olup olmadığını değerlendirir ve sonuca göre gerekli ise eğitim yöntemlerinde, materyallerinde, ortamda, verdiği ek desteğin miktarında düzenlemeler ve uyarlamalar yapar. Yaptığı düzenlemeler ile eğitimi sunmaya ve eğitimin çocuğun gelişimi üzerindeki etkisini izlemeye devam eder. Şekil 3’te izlemeye yönelik değerlendirmenin işleyiş süreci ve öğeleri özetlenmiştir.



Şekil 3. İzlemeye yönelik değerlendirmenin süreci ve öğeleri

### İzlemeye Yönelik Değerlendirmede Sizin Sorumluluklarınız Nelerdir?

Tüm yıl boyunca devam eden izlemeye yönelik değerlendirme öğretmen için yoğun bir çalışma programı içerir. BEP/BGP’nin oluşturulmasından, amaca yönelik eğitimin uygulanması, eğitimin etkilerinin izlenmesi ve





sonuçlara göre eğitimin yeniden düzenlenerek uygulanması gibi yoğun ve sürekliliği olan bir program uygulanır. Bu süreçte siz öğretmenin en önemli paydaşısınız. Öğretmen ancak sizin katkınız ve desteğinizle süreci başarılı bir şekilde yürütebilir. Eğer süreçte öğretmenle iş birliği yapar ve öğretmenin sizden beklediği desteği sağlarsanız çocuğunuzun sunulan eğitimden en üst düzeyde yararlanmasına büyük katkı sağlamış olursunuz.

Öğretmen bu süreçte öncelikle BEP/BGP geliştirme sürecinde sizin katılımınızı bekler. Siz bu süreçte çocuğunuz için hangi amaçların alınması gerektiği konusunda önemi bilgiler sağlayabilirsiniz. Sonuçta, çocuğu en iyi tanıyan kişi sizsinizdir. Çocuğunuzun sizce öncelikli gereksinimleri neler, hangisi yaşamınızı en çok kolaylaştıracak etkiyi gösterebilecektir gibi bilgilerle öğretmenin çocuğunuz için en doğru ve etkili amaçları belirlemesine yardımcı olabilirsiniz. Ayrıca, bildikleriniz ölçüsünde, belirlenen amaca yönelik eğitim nasıl sunulmalı, sizce en etkili eğitim yöntemleri neler olabilir, önceki yıllarda veya diğer kurumlarda kullanılan yöntemlerden neler etkiliydi veya değildi, eğitimde nelere dikkat edilmelidir gibi bilgilerle öğretmeni eğitim planını oluştururken doğru bir şekilde desteklemiş olursunuz. Ek olarak, eğitim sürecini evde desteklemek üzere ne kadar destek sunabileceğiniz konusunda doğru ve gerçekçi bilgiler sağlayarak (yapabileceğinizin ötesinde vaatlerde bulunmayın!) daha etkili bir eğitim planlaması yapılmasını sağlayabilirsiniz. Benzer şekilde, değerlendirme planını hazırlarken öğretmene sağlayacağınız bilgiler ile değerlendirmenin en etkili nasıl yürütüleceği konusunda daha doğru bir planlama yapılmasını sağlayabilirsiniz.

BEP/BGP'nin oluşturulmasının ardından ise ne planlanmışsa o konudaki görev ve sorumluluklarınızı eksiksiz yerine getirmeniz son derece önemlidir. Yine bu süreçte öğretmenle iş birliği yapmanız, çocuğunuzun gelişimi konusunda düzenli bir şekilde bilgi paylaşmanız ve paylaştığınız bilgilerin doğru, eksiksiz ve ayrıntılı olmasına dikkat etmeniz, eğitim ve değerlendirme sürecinde öğretmenin işini önemli ölçüde kolaylaştıracaktır.

### Düzye Belirlemeye Yönelik Değerlendirme Nedir?

Öğrenme ortamındaki değerlendirme uygulamalarının son basamağı olan düzye belirlemeye yönelik değerlendirme ise eğitim sürecinin sonunda, yani dönem sonu ve yıl sonunda yapılır ve çocukların ulaştıkları öğrenme ve gelişim düzyeyi belirler. Bu değerlendirmede çocukların tüm gelişim alanlarındaki düzyeyi ile BEP'inde veya BGP'sinde tanımlanmış uzun ve kısa dönemli amaçlara ne düzyeyde ulaştığı incelenir. Sonuçları ise gelişim raporu ve ek gelişim raporu ile sizlerle ve ilgili diğer paydaşlarla paylaşılır.

### Düzye Belirlemeye Yönelik Değerlendirmede Sizin Sorumluluklarınız Nelerdir?

Bu aşamada öğretmen izlemeye yönelik değerlendirmeler yoluyla elde edilen bilgilerle bir sonuç değerlendirmesi yapar ve uygulayacağı bazı değerlendirme yöntem ve araçları ile de çocuğun yılın başından o ana kadar ne düzyeyde gelişim gösterdiğini belirlemeye çalışır. Bu aşamada sizin özel olarak sunacağınız bir katkı beklenmemektedir. Buna karşın hem tanımaya yönelik hem de izlemeye yönelik değerlendirmede sunduğunuz destek bu sürecin de daha doğru ve etkili bir şekilde tamamlanması açısından önemlidir. Ayrıca bu aşamada öğretmenin gelişim raporu ile birlikte size vereceği ek gelişim raporunu da incelemeniz ve çocuğunuzun hangi amaçları ne düzyeyde gerçekleştirdiği konusunda bilgi sahibi olmanız, sonraki süreçlerde ilgili kişilere çocuğunuz hakkında doğru bilgiler sağlamanızda etkili olacaktır.

### Sonuç olarak...

Sonuç olarak, tüm bu değerlendirme sürecinde sizlerden öğretmenlerle yakın bir iş birliği yapmanız beklenmektedir. Ancak sizin katkınız ile sürecin başarılı bir şekilde gerçekleştirilmesi mümkündür. Dolayısıyla çocuğunuzun en üst düzyeyde gelişimini hedefleyen ortak amacımıza yönelik iş birliğinizi ve katkınızı esirgememeniz son derece önemlidir.





## ÖRNEK DURUM 1

Ali 4. sınıfa devam etmekte ancak sınıf düzeyindeki ders kitaplarında yer alan metinleri akranları kadar akıcı okuyamamaktadır. Öğretmeni, tanıma aşamasında yaptığı değerlendirmede Ali'nin ancak 2. sınıf düzeyindeki bir metinde dakikada 30-35 sözcük okuyabildiğini, sözcüklerin çoğunluğunu okurken hecelediğini ve okurken de 4-5 sözcüğü hatalı okuduğunu belirlemiştir. Arkadaşları ise ortalama olarak dakikada 90-95 sözcüğü 1-2 hata ile okuyabilmektedir. Ali okumada yaşadığı güçlük nedeniyle okuma gerektiren diğer tüm derslerde de başarısız olmaktadır. Ayrıca bu durum Ali'nin arkadaşlarının yanında sesli okuma yapmaktan çekinmesine neden olmaktadır. Öğretmeni Ali'nin okuma performansını geliştirmeye yönelik sınıfta ek öğretim yapmaya ve aileden de Ali ile birlikte evde okuma etkinlikleri yapmak konusunda destek istemeye karar vermiştir. Bunun için öncelikle BEP/BGP'sinde buna yönelik uzun ve kısa dönemli amaçlarını belirlemiş, öğretim ve değerlendirme planını oluşturmuştur.

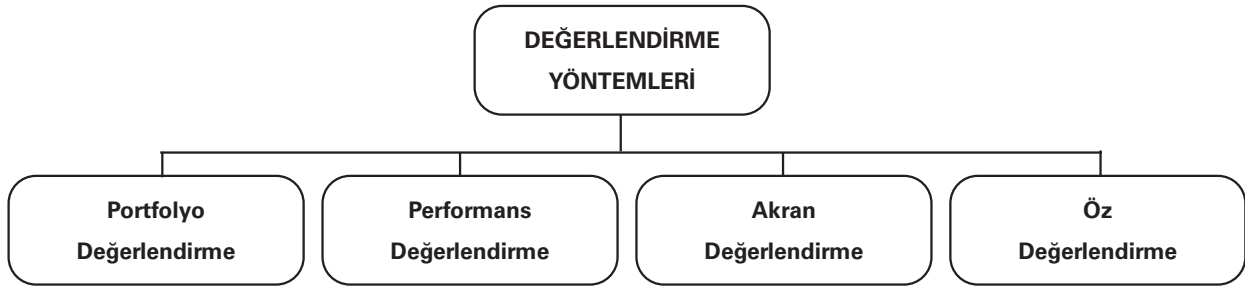
<b>Öğrencinin Adı:</b> Ali Özer (9 yaş)		Tarih: 21/09/2018
<b>Alan:</b> Türkçe / Akıcı Okuma		
<b>Mevcut Düzey:</b> Ali, ikinci sınıf düzeyindeki bir metinde 4-5 hata ile dakikada 30-35 sözcük okur.		
<b>Uzun Dönemli Amaç:</b> Ali, Mayıs ayının son haftası itibarıyla dördüncü sınıf düzeyindeki bir metinde sadece 1-2 hata ile dakikada 90-95 sözcük okur.		
Kısa Dönemli Amaçlar	Öğretim Planı	Değerlendirme Planı
<ol style="list-style-type: none"> <li><b>Ekim ayının son haftası itibarıyla Ali</b>, ikinci sınıf düzeyindeki bir metinde 1-3 hata ile dakikada 60-65 sözcük okur.</li> <li><b>Aralık ayının son haftası itibarıyla Ali</b>, üçüncü sınıf düzeyindeki bir metinde 1-3 hata ile dakikada 65-75 sözcük okur.</li> <li><b>Mart ayının son haftası itibarıyla Ali</b>, dördüncü sınıf düzeyindeki bir metinde sadece 1-3 hata ile dakikada 70-80 sözcük okur.</li> <li><b>Mayıs ayının son haftası itibarıyla Ali</b>, dördüncü sınıf düzeyindeki bir metinde sadece 1-2 hata ile dakikada 90-95 sözcük okur.</li> </ol>	<ol style="list-style-type: none"> <li><b>Tekrarlı okuma:</b> <ol style="list-style-type: none"> <li>Haftada 2 gün 15 dakika uygulanacaktır.</li> <li>Kısa dönemli amaçlara uygun sınıf düzeyindeki materyaller kullanılacaktır.</li> <li>Akran öğretiminden yararlanılacaktır.</li> </ol> </li> <li><b>Sözcük kartları oyunları:</b> <ol style="list-style-type: none"> <li>Haftada 2 gün 15 dakika uygulanacaktır.</li> <li>Kısa dönemli amaçlara uygun olarak sınıf düzeyi kitaplarındaki sözcükleri içeren sözcük kartları ile etkinlikler yapılacaktır.</li> <li>Akran öğretiminden yararlanılacaktır.</li> </ol> </li> <li><b>Aile desteği ve kendi kendine çalışma:</b> <ol style="list-style-type: none"> <li>Haftada 3 gün 30 dakika boyunca sözcük kartı oyunları oynanması ve</li> <li>Günde 15 dakika kendi kendine kitap okuma çalışması yapmaları sağlanacaktır.</li> </ol> </li> </ol>	<ol style="list-style-type: none"> <li>Gelişimi haftalık olarak izlenecektir.</li> <li>Kısa dönemli amaçlarda tanımlanan sınıf düzeyindeki bir metin ve metinlerden elde edilmiş sözcükleri içeren sözcük listeleri kullanılacaktır.</li> <li>Dakikada okuduğu sözcük sayısı ve hata sayısı belirlenecektir.</li> <li>Sonuçlar Ali ile birlikte grafikleştirilecektir.</li> <li>İlerleme Ali ile birlikte değerlendirilecektir.</li> <li>Aile çalışmaları kayıt altına alınacak ve haftalık olarak izlenecektir.</li> <li>Öğrenci tarafından yapılan kitap okuma etkinlikleri ve sayfa sayısı da kayıt altına alınacak ve haftalık olarak izlenecektir.</li> <li>İlerleme aylık olarak aile ile paylaşılacaktır.</li> </ol>



## DEĞERLENDİRMEDE KULLANILAN YÖNTEMLER ve ARAÇLAR

Değerlendirme, farklı kaynaklardan farklı araçlarla bilgiler elde ederek, bunlardan anlam çıkarmaktır. Değerlendirme sonuçları ise çocuğun gelişimini desteklemek amacıyla kullanılır. Değerlendirme sürecinde farklı yöntemler ve araçlardan yararlanılabilmektedir. Yöntemler arasında portfolyo, performans değerlendirme, öz ve akran değerlendirmeden bahsedilebilir. Bu değerlendirmelerde ise kontrol listeleri, derecelendirme ölçekleri, rubrikler, yapılandırılmış gridler ve dallanmış ağaçlar gibi farklı araçlar kullanılır. Değerlendirmelerde gözlem, günlükler, anekdot kayıtları ve görüşmeler yoluyla da bilgi toplanabilir. Aşağıda bu değerlendirme yöntemlerinin, araçların ve diğer bilgi toplama yollarının özellikleri ile kullanılmasında sizin katkınız ve dikkat etmeniz gereken yerler açıklanmıştır.

### DEĞERLENDİRMEDE KULLANILAN YÖNTEMLER



Şekil 4. Değerlendirme yöntemleri

### Portfolyo

Çocuğunuzun belirlenmiş öğretim amaçları doğrultusunda, bu amaçlara ulaşmak için izledikleri yolları ve kazanımlarını yansıtan, yaptıkları sistemli çalışmaların toplandığı bir dosyadır. Portfolyo; engeli olan ya da desteğe gereksinim duyan çocuğunuzun belirlenen kısa ve uzun dönemli amaçlara yönelik gelişimlerinin izlenmesinde ve bu amaçlara ulaşip ulaşmadıklarının belirlenmesinde kullanılan bireysel dosyalardır.

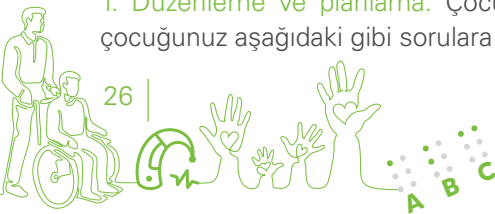
### Portfolyo ne fayda sağlar?

- Çocuğunuzun bireysel özelliklerinin, ihtiyaçlarının ve yeteneklerinin görülmesini sağlar.
- Çocuğunuzun güçlü ve zayıf yanları ve öğrenmedeki engellerinin belirlenmesini sağlayarak, çocuğunuzun eğitimden daha çok yararlanabilmesi için planlama yapılmasına temel oluşturur.
- Sizin ve öğretmenlerin karşılıklı bilgi alış-verişi yapmasına olanak sağlayarak çocuğunuzun bilgi ve performansının hangi aşamadan hangi aşamaya nasıl geldiğinin görülmesine olanak sağlar.
- Çocuğunuzun eğitim yolculuğu sürecinde nasıl öğrendiğini ve ilerlediğini portfolyo ile görebilirsiniz.
- Portfolyo kullanımı çocuğunuzun okulu ve öğretmeni ile iş birliğinizi artırır.

### Çocuklarınız Portfolyosunu Nasıl Hazırlar?

Portfolyo hazırlama sistematik ve ardışık üç temel aşamadan oluşur.

1. **Düzenleme ve planlama:** Çocuğunuzun öğretmeni ile birlikte karar verme aşamasıdır. Bu aşamada çocuğunuz aşağıdaki gibi sorulara yanıt arar;



- Öğrendiklerimi yansıtmak için materyalleri, zamanı, kriterleri vb. nasıl seçmeliyim?
- Topladığım materyalleri, parçaları, malzemeleri vb. nasıl düzenlemeli ve sunmalıyım?
- Portfolyomu nasıl sürdürebilir ve saklayabilirim?

**Dikkat!**

Bu soruları sorması için çocuğunuzu destekleyin, ipuçları verin ama yanıtları siz vermeyin. Bırakın çocuğunuz keşfetsin.

**2. Toplama:** Çocuğunuzun portfolyo için materyalleri toplaması sürecidir. Bu nedenle, çocuğunuz eğitim deneyimi ve eğitim amaçlarına ilişkin çalışmaların ürünlerini toplar.

**3. Yansıtma:** Yansıtma; çocuğun öğrenme kayıtları olan günlükler, anekdot kayıtları, deneyimlerini yansıtan diğer kanıtlar, kullandıkları düşünme süreçleri, belli bir zamanda ya da süreç içindeki zihinsel alışkanlıkları olabilir. Çocuğunuzun becerilerinin ve bilgilerinin nasıl gelişip değiştiğinin kendisi tarafından açıklandığı aşamadır. Böylelikle çocuğunuz kendi değerlendirilme sürecine doğrudan katılır.

*Çocuğunuzun portfolyosunu hazırlarken cesaretlendirin ve destekleyin. Ancak onların yerine görevlerini siz yaparak ellerinden başarıma fırsatlarını almayın.*

**Portfolyoların Değerlendirilmesi**

Portfolyolar çocuğunuz için belirlenmiş olan kısa ve uzun dönemli amaçlara hizmet eder. Hem amaçlar hem de ölçütler önceden öğretmen tarafından açık olarak belirlenir ve çocuğunuza bildirilir. Böylece çocuğunuz başarabilmek amacıyla bu ölçütleri karşılamak için çaba gösterir. Çocuğunuzun portfolyosu hem hazırlanması

*Çocuğunuzun portfolyo değerlendirilmesinin her aşamasına ailesi olarak katılmanız gerekir. Bunun için çocuğunuzun öğretmeni ile iş birliği yapmanız beklenmektedir.*

süreci hem de ürünleri ile bu ölçütlere göre öğretmen tarafından hazırlanan bir araçla değerlendirilir. Portfolyo değerlendirme sürecinin her aşamasına çocuğunuzun ailesi olarak sizin de katılmanız gerekir.

**Performans Değerlendirme**

Performans görevi çocuğunuzun gerçek yaşamda karşılaşılabilecekleri problem durumları sunan, zihinsel ve sanatsal becerilerinin geliştirilmesi ile değerlendirilmesini amaçlayan etkinliktir. Örneğin kompozisyon yazma, sözlü anlatım, grafik oluşturma, resim yapma, şarkı söyleme, model oluşturma performans görevleridir. Bu performansların değerlendirilmesi ise çocuğunuz tarafından yerine getirilen performansın hem süreçteki işlemlerini hem de bu süreç sonunda ortaya çıkan sonucun etkililiğini belirlemektir.

Bazı performans görevleri kısa sürelidir ve sınıfta gerçekleştirilir. Kısıtlı yanıtı olan bu performans görevleri çoktan seçmeli ya da kısa yanıtı bir soru ile başlar. Bu soruda diğer yanıtların neden seçilmediği ve/veya seçilen ya da verilen yanıtın neden verildiğinin açıklanması istenir.

*Bir performans görevini yerine getirirken çocuğunuzunuzu destekleyin, yüreklendirin. Görevini kendisinin yapması için fırsat verin.*

Bazı performans görevleri ise birkaç gün ya da bir dönem gibi daha uzun sürelidir. Örneğin deney yapma ve sunma, amaçlı olarak veriler toplayıp grafik oluşturma ve sunma, tablo oluşturma, fotoğraf kullanma ya da çizim yapma, fiziksel bir model oluşturma böyle performans görevlerine örneklerdir. Görevi yerine getirmek için çocuğunuzun; bilgi toplaması, bunun için kütüphane, internet gibi kaynakları kullanması, gözlem yapması, görüşmeler yapması, veri toplaması ve analiz etmesi ve araçlar kullanması gerekir.



## Öz Değerlendirme

Çocuğunuzun kendi çalışmalarını bilgi, beceri, tutum ve davranışlarını kendisinin değerlendirmesidir. Bu değerlendirmeyle çocuğunuzun;

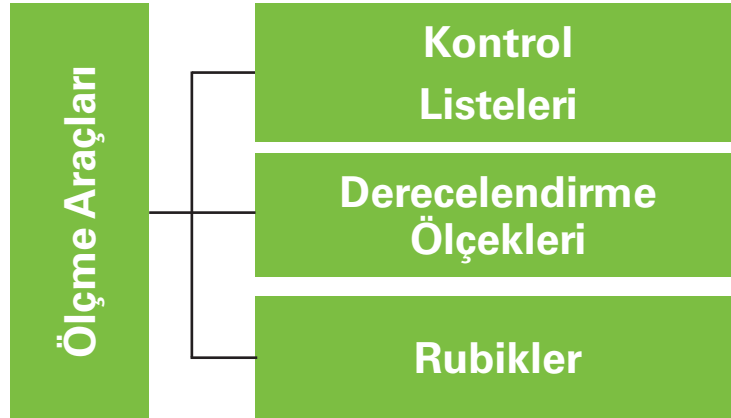
- Yaptıklarının ve yapabileceklerinin farkına varması,
- Eksik yönlerini görebilmesi,
- Neler öğrendiğini, neleri öğrenemediğini, nerelerde güçlük yaşadığını, nasıl öğrendiğini fark edebilmesi,
- Güçlü ve zayıf yönlerini görmesi,
- Objektif bir gözle bakabilmesi ve eleştiri becerisi kazanması istenir.

*Öz değerlendirmede temel amaç çocuğunuzun değerlendirme sürecine katılarak kendi öğrenme süreci üzerindeki farkındalığının artırılmasıdır. Öz değerlendirme okul öncesinde ve üst kademelerde çocukların eleştirel düşünme becerilerini geliştirmek amacıyla da kullanılabilir ama not vermek amacıyla kullanılmaz.*

## Akran Değerlendirme

Akran değerlendirme; çocukların kendi grubundaki arkadaşlarının çalışmalarını belirlenen ölçütlere göre değerlendirmeleridir. Bu değerlendirme ile çocukların gruptaki diğer arkadaşları ile birlikte çalışmaları ve iş birliği yapmaları sağlanır. Kapsayıcı eğitim ortamlarında çocuğunuzun empati yeteneklerinin gelişmesinde, arkadaşlarını tanımasında, kendi özelliklerini anlaması ve kabul etmesinde etkili olur.

## DEĞERLENDİRMEDE KULLANILAN ARAÇLAR



Şekil 5. Ölçme araçları



## Kontrol Listeleri

Kontrol listeleri bir davranışın, özelliğin, etkinliğin veya ürünün var olup olmadığını gösteren araçlardır. Çocuğunuzun gözlenecek özellikleri maddeler hâlinde verilir. Bu maddelerin karşılarında seçenekler gözlendi-gözlenmedi, evet-hayır, yaptı-yapmadı, var-yok gibi iki kategori hâlinde yer alır. Bazen de iki kategori yerine gözlendi, evet, yaptı, var gibi tek seçenek bulunur. Aşağıda Şekil 6'da sayısal beceriler kontrol listesinden seçilen bir madde örnek olarak verilmiştir.

*Kontrol listesi kullanırken çocuğunuzda özellik kesin olarak gözlemlendiğinde var, evet, gözlendi gibi olumlu seçeneği işaretleyin. Unutmayın, amaç çocuğunuzun yargılamak değil gelişim ve öğrenmesini desteklemektir.*

Becerinin gösterilip gösterilmediğini verilen ifadenin karşısındaki "Evet" ya da "Hayır" kutucuğunu "√" ile işaretleyerek belirtiniz.

1. 0'dan 10'a kadar rakamları tanır

Evet

Hayır



Şekil 6. Kontrol listesi için madde örneği

## Derecelendirme Ölçekleri

Derecelendirme ölçekleri çocuğunuzun belirlenmek istenen özelliğe ne düzeyde sahip olduğunu saptamakta kullanılır. Bu ölçeklerde azlık-çokluk, katılma düzeyi, zaman sıklığı, kalite derecesi (iyi, orta, kötü vb.) gibi derecelendirmeler vardır. Aşağıda Şekil 7'de dereceleme ölçeği için bir maddelik örnek bulunmaktadır.

Yönerge: Verilen soru için uygun sıklık ifadesinin altındaki kutucuğu "x" işareti ile işaretleyiniz.

1. Öğrenci sınıf etkinliklerinde ne kadar söz alıyor?

nadiren  
bazen  
sıklıkla  
daima





Şekil 7. Dereceleme ölçeği için bir maddelik örnek

## Dereceleme Ölçeklerinin Puanlanmasında Dikkat Edilecek Noktalar

1. Çocuğunuzun belirlemeye çalıştığınız performansına odaklanın.
2. Derecelendirmelerinizde çocuğunuzun önceki durumu/değerlendirmelerinden (olumlu ya da olumsuz) etkilenmediğinize emin olun.
3. Dereceleme yaparken sürekli ve sadece yüksek ya da düşük dereceleri seçip seçmediğinize dikkat edin.
4. Cömert ya da katı dereceleme yapmaktan kaçının.



5. Derecelendirme yaparken derecelendirmelerin yüksek ve düşük uçlarından kaçınarak derecelemenin ortasında işaretlemekten kaçının.

*Derecelendirme ölçeklerini kullanırken sadece performansa odaklanın, ölçek doldurma alışkanlıklarınızı ve duygularınızı puanlamanıza yansıtmayın.*

### Rubrik (Dereceli Puanlama Anahtarları)

Rubrikler belirlenmek istenen özellik ya da performansa ilişkin her bir madde için hangi durumlarda hangi puanın verileceğini gösteren araçlardır. Rubriklerde çocuğunuzun gözlenen özelliğinin hangi durumuna hangi puanın verileceği önceden tanımlanmıştır. Rubriklerin bütüncül ve analitik olmak üzere iki türü bulunmaktadır. Bütüncül rubrik akademik ve gelişim alanlarının değerlendirilmesi için bir performansın belirlenmesinde süreci ve/veya çıktıyı bir bütün olarak ve genel hatlarıyla puanlamayı sağlayan araçlardır. Analitik rubrik akademik ve gelişim alanlarının değerlendirilmesi için bir performansın belirlenmesinde performansın tüm boyutlarının ve aşamalarının detaylı olarak puanlanmasının sağlanması için kullanılan rubriklerdir. Şekil 8'de analitik rubrik için bir örnek verilmiştir. Böyle bir rubriği kullanırken çocuğunuzun belirtilen performansını gözleyip hangi seçenekteki ile eşleşiyorsa işaretlemeniz gerekir.

*Rubrik kullanırken çocuğunuzun gözlediğiniz özelliği hangi puanla eşleşiyorsa onu işaretleyin. Unutmayın çocuğunuzun eğitimden daha çok faydalanması için gerçek durumun belirlenmesi gerekir.*



Alanlar	4	3	2	1	Puan
<b>Odak</b>	Metindeki tüm cümleler belirli bir konu (nesne, eylem, olay, yer durum) üzerine odaklanmıştır.	Metindeki cümleler çoğunlukla belirli bir konu üzerine odaklanmıştır. Bir ya da iki ayrıntı cümlesi metnin konusu ile ilişkili değildir.	Metindeki çoğu cümle konu ile ilgili değildir.	Metnin tümü konuyla ilgili değildir.	
<b>İçerik</b>	Konuya ilişkin düşünceler belirgindir ve okuyucu için üçten fazla detay cümlesi ile detaylandırılmıştır.	Konuya ilişkin düşünceler belirgindir ve okuyucu için üç detay cümlesi ile detaylandırılmıştır.	Konuya ilişkin düşünceler belirgindir ve okuyucu için iki detay cümlesi ile detaylandırılmıştır.	Metin içinde okuyucuya bilgi veren detay cümlesi bulunmamaktadır.	
<b>Organizasyon</b>	Metinde bir konu ile ilgili tanıtım cümlesi bulunmaktadır, konu ile ilişkili cümleler gruplanarak birden fazla paragrafla yazılmış ve belirgin bir sonuç-kanı cümlesi yazılmıştır.	Metinde konu ile ilgili bir giriş cümlesi bulunmaktadır ve konu ile ilişkili cümleler bir paragraf içinde yazılmış, belirgin bir sonuç-kanı cümlesi yazılmıştır.	Metnin konusu bir cümle ile yazılmıştır, konu ile ilişkili cümleler tamamlanmamış bir paragraf yapısı içinde yazılmış ve belirgin bir sonuç-kanı cümlesi yazılmamıştır.	Konu belirgin değildir. Paragraf düzenlemeleri bulunmamaktadır. Konu tanıtımı, giriş cümlesi ve sonuç ifadeleri yazılmamıştır.	
<b>Biçim</b>	Metin içindeki tüm cümleler tamdır. Metinde 0 ile 3 arası yazım, noktalama ya da dil bilgisi hatası bulunmaktadır.	Metin içindeki cümlelerin çoğunluğu tamdır. Metinde 4 ile 7 arası yazım, noktalama ya da dil bilgisi hatası bulunmaktadır.	Metin içindeki bazı cümleler tamdır. Metinde bazı cümlelerde yazma, noktalama ve dil bilgisinde tekrarlayan hatalar bulunmaktadır.	Metin içindeki cümlelerin çoğunluğu tamamlanmamıştır. Metinde cümlelerin çoğunda okumayı zorlaştıracak biçimde çok sayıda yazım, noktalama ve dil bilgisi hatası bulunmaktadır.	

Şekil 8. İlkokul için rubrik örneği



## DEĞERLENDİRME İÇİN DİĞER BİLGİ TOPLAMA YOLLARI



Şekil 9. Bilgi toplama yolları

### Gözlem

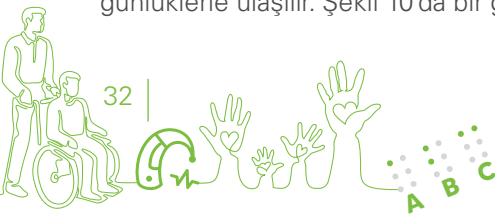
Gözlem; çocuğunuzun hem tanınmasında hem de öğretim süreci içinde ilerlemesinin, ulaştığı ya da ulaşmadığı kısa ve uzun dönemli amaçlarının belirlenmesinde kullanılan etkili bir araçtır. Gözlem yoluyla elde edilen bilgilere dayalı olarak çocuğunuzun öğretim süreci planlanabileceği gibi çocuğunuza ve size çocuğunuzun gelişim süreci hakkında bilgi verir. Gözlem yoluyla toplanan bu bilgilerin sistemli olarak kaydedilmesi ve gözlem sırasında bir form kullanılması önemlidir. Gözlemlerin sistemli, tam ve olabildiğince az hatalar içermesi için özel olarak hazırlanan gözlem formları kullanılır. Bu konuda çocuğunuzun öğretmeni ile iş birliği yapmanız gerekir.

Gözlem yapılırken;

1. Gözlemi yapacağınız ortamın çocuğunuzun gözlenen özelliğini ortaya çıkaracak bir ortam olmasına dikkat edin.
2. Çocuğunuzun, üzerinde gözlem yapıldığını bilmemesine özen gösterin.
3. Gözleminize duygularınızın karışmasına izin vermeyin.
4. Gözlenecek davranışları ya da performansı yeterince gözleyemediyseniz gözlem formunu doldurmayın.
5. Gözlem sırasında kısa, açık ve kesin ifadelerle not alın.
6. Kısa aralıklarla birden çok gözlem yapın.

### Günlükler (Jurnaller)

Günlük; çocuğunuzun günlük ya da anlık veya bir konudaki duygu ve düşüncelerini açıkladığı yazılı ya da sözlü olarak kendini ifade ettiği raporlardır. Çocuğunuzun bir problemi çözerken ya da bir performansı sergilerken ne düşündüğü, yaşadığı duygular, karar verme süreçleri, kullandığı zihinsel stratejiler gibi bilgilere günlüklerle ulaşılır. Şekil 10'da bir günlük örneği bulunmaktadır.





**Tarih: 19 Aralık 2009 Perşembe**

**Saat: 11.05**

**Öğrenci: Dolunay Alp**

**Sınıf: 4**

Bugün bazı şeyleri öğrendim. Sözlü tarih çalışmasını yapmayı öğrendim. Babaannem köyde olduğu için anneannem de evi uzak olduğu için anneme sordum. O da babaannemin gençliğini bildiği için ona göre yaptım. Yetiştiremedim hemen. Sonra getirdim ama... Umarım öğretmenim de beğenmiştir. Son derslerde çok eğlendim. Şarkıyla öğretti öğretmenimiz dersi. Hatta şarkının bir kıtası aklımda hâlâ.

*Şekil 10. İlkokul için günlük örneği*

### Anekdot Kayıtları

Yukarıda bahsedildiği gibi gözlemler planlı ve sistematik veri toplama yolu olarak çocuk hakkında bilgi toplamak ve gelişim/öğrenmelerini izlemek için kullanılır. Ancak engeli olan çocuklara ilişkin gözlemler her zaman önceden planlı gerçekleşmeyebilir. Doğal akışı içinde öğrenme ortamlarında öğretmenlerin ya da evde sizin çocuklar üzerinde plansız olarak davranış ortaya çıktığında yaptığınız bu tür gözlemlerin sistemli olarak kısa anlatı şeklinde tutulmasına anekdot kaydı adı verilir. Bu bağlamda anekdot kayıtları çocuğunuzun izlenmesine ve desteğe gereksinim duyduğu durumların tespit edilebilmesine katkı sağlar. Şekil 11'de örnek bir anekdot kaydı verilmiştir.



Öğrencinin	
Adı ve Soyadı	ONUR TOKGÖZ
Numarası	1327
Sınıf/Şube	4/B
Olayın	
Yeri	Okul bahçesi
Tarihi ve saati	15.04.2018
<b>Gözlenen olay (Olduğu gibi ve objektif)</b>	Bugün bahçe nöbetçisiydim. Bahçede dolaşırken Onur'un sınıf arkadaşlarından Ali'yi eliyle hızlı bir şekilde ittiğini ve bunun etkisiyle Ali'nin yere düştüğünü gördüm. Yanlarına giderken Onur'un yüksek sesle düşen arkadaşına bağırdığını duydum. Onur'un Ali'ye "Beni rahat bırak. Ben kimseyle oyun falan oynamak istemiyorum. Tek başıma kalmak istiyorum." diye yüksek sesle bağırdığını gördüm. Yanlarını gittiğimde Onur'un yüzü sinirden kıpkırmızı olmuştu. Kendini kontrol etmekte zorlandığını ve oldukça öfkeli olduğunu gördüm. Ali ise çok şaşkın ve üzgün bir görünüme sahipti. Ali'yi ayağa kaldırdım ve elini yüzünü yıkaması için lavaboya gitmesini ve sonrasında beni sınıfta beklemesini söyledim. Onur ile konuşmaya çalıştım. Olayı izlemeye gelen diğer öğrencileri de sınıflarına yolladım.
Yorum	Onur'un ailesinin boşanma sürecinde olduğu biliniyordu. Kendisinin de ailesi ile ilgili problemleri vardı. Bu sorunları arkadaşlarına saldırganlık davranışları göstererek yansıttığını düşünüyorum.
Öneri	Onur'un okulumuzun rehberlik servisine giderek rehber öğretmenden yardım alması gerekmektedir.

Şekil 11. Anekdot kaydı form örneği

## Görüşme

Görüşme bir değerlendirme aracı değil, değerlendirme amacıyla da kullanılabilir. Kişilerarası iletişime dayalı bir tekniktir. Bir görüşmede en az iki taraf vardır. Görüşme önceden belirlenmiş bir amaç doğrultusunda tarafların kurdukları iletişimdir. Örneğin, bir sınıf öğretmeni bir çocuğun ebeveyni ile belli bir amaç doğrultusunda görüşme gerçekleştirebilir. Görüşme herhangi bir iletişim veya bazen sohbetle karıştırılabilmektedir. Oysa sohbet ile görüşme aynı şey değildir. Görüşme bilinçli bir amaca ulaşmak için tasarlanarak gerçekleştirilir.



## DEĞERLENDİRME UYARLAMALARI ve İÇERİK DEĞİŞİKLİKLERİ

Her çocuk parmak izi kadar özeldir ve çocuklar güçlü/zayıf yönleri, öğrenme ve kişilik özellikleri açısından bireysel farklılıklar gösterirler. Dolayısıyla tüm çocukların eğitim ve değerlendirme sürecinde gereksinim duydukları destek türleri ve düzeyleri de birbirinden farklıdır. Engeli olan çocukların ve desteğe gereksinim duyan çocukların da bu açıdan gereksinimleri akranlarından farklılaşabilir ve hem eğitimin hem de değerlendirmenin sunumunda, içeriğinde, süresinde ve materyallerinde uyarlamalara ve değişikliklere gereksinim duyabilirler. Bu uyarlama ve içerik değişiklikleri çocukların eğitim ve değerlendirme uygulamalarına tam katılımlarını sağlayabilmek ve değerlendirme sırasında da gerçek performanslarını göstermelerini sağlamak açısından son derece önemlidir.

***Bu bölümde ebeveynler olarak sizlere, çocuklarınızın okulda gereksinim duyabileceği bu uyarlama ve içerik değişikliklerinin neler olabileceği konusunda bazı temel bilgiler verilecektir. Bu bilgiler sizin okuldaki eğitim ve değerlendirme sürecine daha aktif katkı sağlayabilmenizi ve çocuğunuzun eğitimine ilişkin hak ve sorumluluklarınızın farkında olmanızı sağlayacaktır. Bu nedenle, bu bölümü dikkatlice okumanız, çocuğunuz için burada sunulan bilgilerden hangilerinin kullanılmasının uygun olduğunu düşünmeniz ve bu uyarlamaların çocuğunuzun okulunda uygulanmasına nasıl katkı sağlayabileceğinizi planlamanız beklenmektedir. Çocuğunuzun öğretmeni ile iletişime geçerek bu süreci iş birliği içinde yürütmeniz en etkili sonuca ulaşmanız için önemlidir. Ayrıca burada sunulan bilgiler, sizlerin evde çocuğunuzun eğitimine ilişkin yaptığınız etkinlikleri planlarken ve uygularken de aydınlatıcı olacaktır. Benzer uyarlamaları evde de yapmanız çocuğunuzun gelişim ve öğrenme sürecine büyük katkı sunacaktır. Bu nedenle, okuduklarınızı bu açıdan da dikkatle değerlendirmeniz önerilmektedir.***

Bu amaçla hazırlanan bölümde sizlere önce uyarlama ve içerik değişikliği kavramlarının ne olduğuna, bu uyarlama ve içerik değişikliklerinin okullarda kimler için hangi durumlarda yapılabileceğine ve uyarlama türlerine ilişkin ayrıntılı bilgiler sunulacaktır. Ardından ise her bir engel grubu için ayrı ayrı ortamda, değerlendirme araçlarında, çocuklardan beklenen cevap ve tepkilerde ve sürede yapılabilecek uyarlamalarının neler olabileceği anlatılacaktır.

### Uyarlama ve İçerik Değişikliği Nedir?

Uyarlama ve içerik değişikliği kavramları genellikle bir arada kullanılırlar ancak farklı anlamları vardır. *Uyarlamayı*, engeli olan ya da desteğe gereksinim duyan çocukların içinde buldukları eğitim ortamındaki akranları ile aynı içeriği öğrenmesi, bununla birlikte eğitim materyallerinde, sunum biçimlerinde, ortamda çocuğun gereksinimlerine göre düzenlemeler yapılması olarak tanımlayabiliriz. Öğretmenin değerlendirme sürecinde uyarlama yaparken, değerlendirilen içeriği aynı bırakmasını, bununla birlikte değerlendirme yönteminde, ortamında, materyallerde ve çocuktan beklenen cevap/tepki türünde çocuğun gereksinimlerine uygun düzenlemeler yapmasını bekleriz. Dolayısıyla uyarlamalar, engeli olan çocukların ve desteğe gereksinim duyan çocukların gelişimlerini desteklerken ve değerlendirmelerini yaparken gelişim özellikleri ve gereksinimleri nedeniyle ortaya çıkabilecek eşitsizlikleri ortadan kaldırmak için yapılan düzenlemelerdir.

Öğretmen, bu düzenlemeler yoluyla çocuklarınızın değerlendirilen alandaki veya becerideki gelişimini ve düzeyini tam olarak göstermelerini sağlayabilir. Örneğin okuduğunu anlamada güçlük yaşayan bir çocuğun matematik problemi çözme becerilerini yazılı bir problem sorusu ile değerlendirmek, çocuğun gerçek problem çözme performansının değerlendirilmesini engelleyebilir. Çocuğun yanlış cevapları, matematik



problemi çözmede yaşadığı güçlüklerden ziyade okuduğu problemi anlamamış olmasından kaynaklanabilir. Problem çözme becerilerinin değerlendirilmesinde okuduğunu anlama becerilerinin değerlendirilmesi hedeflenmediğinden, öğretmenin problemi sözel olarak sorması (sunumda uyarılma) çocuğun problem çözme becerilerindeki gerçek performans düzeyinin belirlenmesine önemli katkı sunar. Bu düzenlemeyi yaparak öğretmen, değerlendirmenin sunum biçiminde uyarılma yapmış olur.

*İçerik değişikliği* ise, engeli nedeniyle yaşına uygun gelişim gösteremeyen bir çocuk için verilen eğitimin içeriğinde (eğitim amaçlarında) değişiklik yapılması anlamına gelmektedir. Öğretmen, değerlendirme sürecinde de yaptığı içerik değişiklikleriyle değerlendirilen beceri/kavram ve bilgilerde eğitim amaçlarına paralel biçimde değişiklik yapar. Öğretmen içerik değişikliğini, genellikle yukarıda açıklanan gereksinimler temelinde uyarlamalarla birlikte gerçekleştirir.

### Uyarılma ve İçerik Değişiklikleri Kimler İçin Yapılır?

Öğretmenin değerlendirme (ve öğretim) sürecinde yaptığı uyarlamalar ve içerik değişiklikleri çocukların özelliklerine ve gereksinimlerine göre farklılaşır. Öğretmen bu süreçte ne tür bir uyarılma ve içerik değişikliği yapacağına karar verirken, çocukların gelişimsel özelliklerinin, güçlü ve zayıf yönlerinin ve öğrenme gereksinimlerinin neler olduğunu ve bunların değerlendirme sürecini nasıl etkileyebileceğini belirlemelidir.

Buna göre, gelişim özellikleri ve bireysel gereksinimlerinden dolayı değerlendirmede gerçek gelişim ve öğrenme düzeyini gösterememe olasılığı olan çocuklar için öğretmenlerin uyarlamalar yapması gerekir. Örneğin, bir öğretmenin dikkatini toplamada ve sürdürmede güçlük yaşayan bir çocuğun toplama ve çıkarma işlem becerilerini kalabalık ve gürültülü bir ortamda değerlendirmesi, gerçek düzeyini belirlemesine engel olur. Bunun yerine değerlendirmeyi sessiz bir ortamda ve iki ayrı oturumda gerçekleştirmesi, çocuğun matematik işlem becerilerine ilişkin daha gerçekçi ve doğru bilgi sağlayacaktır. Bu ise değerlendirmede içeriğin aynı kalması, ancak ortamda ve süre/zamanda uyarılma yapmak anlamına gelmektedir. Dolayısı ile öğretmen uyarılma yaparken "nasıl" sorusuna yanıt arar. Kendine "Çocuğun gerçek gelişim ve öğrenme düzeyini görebilmek için değerlendirmeyi nasıl yapmalıyım?" sorusunu sorar.

Öğretmenin çocuğa uygun uyarlamaları belirlerken Tablo 1'de sunulan gibi gözleme dayalı bir kontrol listesinden yararlanması mümkündür. Bu tabloda "Evet" olarak işaretlenen herhangi bir madde olması durumunda, öğretmenin o maddenin bulunduğu başlığa uygun uyarlamalar yapmasını bekleriz. Ancak uyarlamaları belirledikten ve uygulamaya koyduktan sonra bu uyarlamaların çocukların katılımı üzerine etkilerinin, çocukların bu uyarlamaları kullanmaya yönelik istekliliğinin, uyarlamaların kullanım kolaylığının ve çocukların bu uyarlamaları nasıl algıladığının sık sık değerlendirilmesi ve işe yaramayan uyarlamalarda değişikliğe gidilmesi gerekmektedir.

Tablo 1. Uyarılma Gereksinimlerini Belirleme Kontrol Listesi

Ortam uyarlamaları	E	H	B/UD
1. Çocuğun dikkati, diğer çocukların davranışları nedeniyle kolayca dağılıyor mu?	<input type="checkbox"/>	<input type="checkbox"/>	<input type="checkbox"/>
2. Bir görevi tamamlamakta ya da bir görev üzerinde dikkatini sürdürmekte güçlük yaşıyor mu?	<input type="checkbox"/>	<input type="checkbox"/>	<input type="checkbox"/>
3. Dikkatini sürdürmek için özel bir donanıma ya da araca/materyale gereksinim duyuyor mu?	<input type="checkbox"/>	<input type="checkbox"/>	<input type="checkbox"/>



- |                                                                                                                        |                          |                          |                          |
|------------------------------------------------------------------------------------------------------------------------|--------------------------|--------------------------|--------------------------|
| 4. Çalışma araçlarını ya da materyallerini görmek için sınıf içinde özel bir ışık düzenlemesine gereksinim duyuyor mu? | <input type="checkbox"/> | <input type="checkbox"/> | <input type="checkbox"/> |
| 5. Sınıf içinde diğer arkadaşlarının dikkatini dağıtabilecek davranışlarda bulunuyor mu?                               | <input type="checkbox"/> | <input type="checkbox"/> | <input type="checkbox"/> |
| 6. Sınıf içinde rahat hareket edebilmesini sağlayacak ek bir donanıma ya da araca gereksinim duyuyor mu?               | <input type="checkbox"/> | <input type="checkbox"/> | <input type="checkbox"/> |
| 7. Sınıfta kendisine verilen etkinlikleri yapabilmek için ek bir donanıma ya da araca gereksinim duyuyor mu?           | <input type="checkbox"/> | <input type="checkbox"/> | <input type="checkbox"/> |
| 8. Sınıf ortamında ısı, ışık ve ses ile ilgili değişikliklere gereksinim duyuyor mu?                                   | <input type="checkbox"/> | <input type="checkbox"/> | <input type="checkbox"/> |

### Değerlendirme araçları ve sunum uyarlamaları

- |                                                                                                                              |                          |                          |                          |
|------------------------------------------------------------------------------------------------------------------------------|--------------------------|--------------------------|--------------------------|
| 1. Yazı puntolarının büyütülmesini ya da Braille alfabesini kullanmasını gerektirecek ölçüde görme yetersizliği yaşıyor mu?  | <input type="checkbox"/> | <input type="checkbox"/> | <input type="checkbox"/> |
| 2. Okuduğunu anlamakta ya da yazılı yönergeleri anlamakta sınırlılık yaşıyor mu?                                             | <input type="checkbox"/> | <input type="checkbox"/> | <input type="checkbox"/> |
| 3. Akranlarına göre daha yavaş ve daha fazla hata yaparak mı okuyor?                                                         | <input type="checkbox"/> | <input type="checkbox"/> | <input type="checkbox"/> |
| 4. Kendisine verilen sözel yönergeleri takip etmekte sınırlılık yaşıyor mu?                                                  | <input type="checkbox"/> | <input type="checkbox"/> | <input type="checkbox"/> |
| 5. Aynı sözel yönergenin birkaç defa tekrarlanmasına gereksinim duyuyor mu?                                                  | <input type="checkbox"/> | <input type="checkbox"/> | <input type="checkbox"/> |
| 6. Derse katılmak için yardımcı teknolojilere gereksinim duyuyor mu?                                                         | <input type="checkbox"/> | <input type="checkbox"/> | <input type="checkbox"/> |
| 7. Sınıf içinde kendini ifade etmek için işaret diline, resimli kartlara ya da yardımcı teknolojilere gereksinim duyuyor mu? | <input type="checkbox"/> | <input type="checkbox"/> | <input type="checkbox"/> |
| 8. İşitme cihazı kullanımını gerektirecek ölçüde işitme yetersizliği yaşıyor mu?                                             | <input type="checkbox"/> | <input type="checkbox"/> | <input type="checkbox"/> |
| 9. Derslere ya da herhangi bir etkinliğe dikkatini sürdürmek için sık sık yönlendirmeye gereksinim duyuyor mu?               | <input type="checkbox"/> | <input type="checkbox"/> | <input type="checkbox"/> |

### Cevap/Tepki uyarlamaları

- |                                                                                                                          |                          |                          |                          |
|--------------------------------------------------------------------------------------------------------------------------|--------------------------|--------------------------|--------------------------|
| 1. Bir sayfadan diğerine geçmek için ipucuna gereksinim duyuyor mu?                                                      | <input type="checkbox"/> | <input type="checkbox"/> | <input type="checkbox"/> |
| 2. Bir sayfayı okurken kaldığı yeri bulmak için ipucuna gereksinim duyuyor mu?                                           | <input type="checkbox"/> | <input type="checkbox"/> | <input type="checkbox"/> |
| 3. Kendini yazarak ifade etme becerilerinde sınırlılıklar yaşıyor mu?                                                    | <input type="checkbox"/> | <input type="checkbox"/> | <input type="checkbox"/> |
| 4. Kendini sözel olarak ifade etme becerilerinde güçlükler yaşıyor mu?                                                   | <input type="checkbox"/> | <input type="checkbox"/> | <input type="checkbox"/> |
| 5. Kalem ve diğer yazı araçlarını kullanmakta güçlükler yaşıyor mu?                                                      | <input type="checkbox"/> | <input type="checkbox"/> | <input type="checkbox"/> |
| 6. Diğerleriyle iletişim kurmak için işaret diline, resimli kartlara ya da yardımcı teknolojilere gereksinim duyuyor mu? | <input type="checkbox"/> | <input type="checkbox"/> | <input type="checkbox"/> |



## Zaman/Süre uyarlamaları

1. Bir görev üzerine belirli bir süre çalışmakta güçlük yaşıyor mu?	<input type="checkbox"/>	<input type="checkbox"/>	<input type="checkbox"/>
2. Sınıf içinde bir görev üzerine belirli bir süre çalışmak için hatırlatmaya, yönlendirmeye ya da ek araçlara gereksinim duyuyor mu?	<input type="checkbox"/>	<input type="checkbox"/>	<input type="checkbox"/>
3. Sınıf içi etkinliklerde ya da okuldaki diğer ortamlarda sağlık sorunları nedeni ile kolayca yoruluyor mu?	<input type="checkbox"/>	<input type="checkbox"/>	<input type="checkbox"/>
4. Bir etkinlik üzerine çalışırken gözlerinin yanması gibi nedenlerle ara vermeye gereksinim duyuyor mu?	<input type="checkbox"/>	<input type="checkbox"/>	<input type="checkbox"/>
5. Bir metni okumak için ve okuduğunu anlamak için akranlarına göre daha fazla zamana gereksinim duyuyor mu?	<input type="checkbox"/>	<input type="checkbox"/>	<input type="checkbox"/>
6. Yazmaya dayalı görevleri tamamlamak için akranlarına göre daha fazla zamana gereksinim duyuyor mu?	<input type="checkbox"/>	<input type="checkbox"/>	<input type="checkbox"/>
7. Sınıf içindeki performansını etkileyebilecek herhangi bir ilaç kullanıyor mu?	<input type="checkbox"/>	<input type="checkbox"/>	<input type="checkbox"/>
8. Etkinliklerde akranlarına göre daha sık ara verilmesine gereksinim duyuyor mu?	<input type="checkbox"/>	<input type="checkbox"/>	<input type="checkbox"/>

Not: **E:** Evet, **H:** Hayır, **B/UD:** Bilinmiyor/Uygun değil (B/UD, sorulan soru hakkında bilginin olmadığı ya da sorunun çocuk için uygun olmadığı durumlarda işaretlenir). Kaynak: Arkansas Eğitim Bakanlığı Özel Eğitim Biriminin 2005 tarihli "Yetersizliği Olan Öğrenciler İçin Değerlendirme Uyarlamaları Rehberi'nden" yararlanılmıştır.

*İçerik değişiklikleri*, içinde bulunduğu sınıftaki akranları ile aynı öğretim içeriğinden (öğretim amaçlarından) yararlanamayan çocuklar için yapılır. Öğretmen bu çocuklar için alt ya da üst sınıfın kazanımları içinden farklı bir amacın öğretimini hedefleyebilir. Bazı durumlarda ise ilköğretim programlarında olmayan daha temel bilgi ve beceriler de amaç olarak alınabilir. Örneğin öğretmen çocuklara iki basamaklı iki sayıyı toplama becerilerini öğrettiği bir aşamada, henüz toplamanın önkoşul becerileri olan nesne saymada ve tane kavramında güçlük yaşayan bir çocuk için nesne sayma ve tane kavramı çalışmayı öğretim amacı olarak belirleyebilir. Değerlendirme aşamasında da hangi amacı almış ise çocuğun o amaca yönelik gelişimini değerlendirir. Bu bir içerik değişikliği anlamına gelmektedir. Örnekte de görüldüğü gibi içerik değişikliklerinde öğretmen, değerlendirmede "ne" sorusuna yanıt arar. Öğretmen kendine "Çocuk ile yapılan değerlendirmede öğretime paralel olarak neyi değerlendirmeliyim?" sorusunu sorar.

Değerlendirmede bazı çocuklar için hem içerik değişikliği hem de değerlendirme uyarlaması yapılması gerekebilir. Çocuğun gelişim düzeyi, onun için akranlarından farklı amaçlar alınmasını ve değerlendirmenin o amaca yönelik yapılmasını gerektirebilir. Ancak çoğu durumda çocuğun içerik değişikliğine neden olan gelişim düzeyi ve özellikleri onun için değerlendirme uyarlamalarının da yapılmasını gerektirebilir. Örneğin yukarıdaki örnekte olduğu gibi yaşadığı güçlükler nedeniyle sınıf düzeyinden oldukça farklı bir öğretim amacı (içerik değişikliği) belirlenen bir çocuğun aynı zamanda ifade edici dilde de önemli güçlükleri olabilir ve bu nedenle öğretmenin değerlendirmeyi sadece alıcı dili gerektirecek şekilde düzenlemesi gerekebilir (araç/



sunum uyarlaması). Bu ise, çocuğun gereksinimlerini göz önünde bulundurarak değerlendirmede hem içerik değişikliği hem de uyarlama yapılması anlamına gelmektedir.

## Uyarlama Türleri

Değerlendirmelerde yapılan uyarlamalar genellikle ortamda, değerlendirme aracında ve sunumunda, cevap ve tepki türünde ve süre ve zamanda yapılan uyarlamaları içermektedir. *Ortam uyarlamaları*, değerlendirmenin yapıldığı ortamın ses, ışık ve ortamdaki kişiler gibi özelliklerinde düzenlemeler yapılması ile gerçekleştirilir. *Değerlendirme araçları ve sunum uyarlamaları*, değerlendirme yöntemlerinde, soru biçimlerinde ve kullanılan materyallerde yapılan düzenlemeler ile gerçekleştirilir. *Cevap ve tepki türü uyarlamaları*, çocuktan beklenen yanıt türünde yapılan değişiklikler ile gerçekleştirilir. *Süre ve zaman uyarlamaları* ise değerlendirmede çocuğa verilen sürede ve zaman aralıklarında yapılan düzenlemeler ile gerçekleştirilir. Öğretmenin tüm bu uyarlamaları, çocukların gereksinimlerine ve değerlendirilmesi hedeflenen içeriğe göre belirlemesi gerekmektedir. Bu süreçte çocukların bireysel özelliklerine ve gereksinimlerine göre ve de değerlendirilmesi hedeflenen bilgi ve becerilere göre uyarlamalar da farklılaşır. Tablo 2’de uyarlama türleri ve uyarlama örnekleri verilmektedir.

Tablo 2. Uyarlama Türleri ve Örnekler

Uyarlama Türleri	Çocukla İlgili Sorulması Gereken Sorular	Öğretmen Tarafından Yapılabilecek Uyarlama Örnekleri
Ortam uyarlamaları	<ul style="list-style-type: none"> <li>Kalabalık grup içinde dikkati kolayca dağılıyor mu?</li> <li>Bir görev üzerine bir süre odaklanmakta güçlükler yaşıyor mu?</li> <li>Diğer çocukların dikkatini dağıtacak davranışlar sergiliyor mu?</li> <li>Sınıf içindeki ses ve ışık düzeyi öğrencinin performansını olumsuz olarak etkiliyor mu?</li> </ul>	<ul style="list-style-type: none"> <li>Çocuğun sınıf içindeki yerini değiştirebilir ya da bireysel değerlendirme yapabilir.</li> <li>Çocuğun kulaklık kullanmasını sağlayabilir.</li> <li>Sınıftan yalıtılmış değerlendirme ve çalışma alanları sağlayabilir.</li> </ul>
Değerlendirme araçları ve sunum uyarlamaları	<ul style="list-style-type: none"> <li>Verilen yönergeleri anlıyor mu?</li> <li>Sık sık yönergelerin tekrarlanmasına gereksinim duyuyor mu?</li> <li>Kendini sözel olarak ifade etmekte zorlanıyor mu?</li> <li>Okumada güçlük yaşıyor mu?</li> <li>Okuduğunu anlamada güçlük yaşıyor mu?</li> <li>Yazma becerilerinde güçlük yaşıyor mu?</li> </ul>	<ul style="list-style-type: none"> <li>Okumada güçlük yaşıyorsa daha büyük font kullanabilir.</li> <li>Dili anlamada güçlük yaşıyorsa soruları jestlerle, görsellerle ve uygunsa model olma ile destekleyebilir.</li> <li>Okuduğunu anlamada güçlük yaşıyorsa soruları sözel olarak sorabilir.</li> </ul>

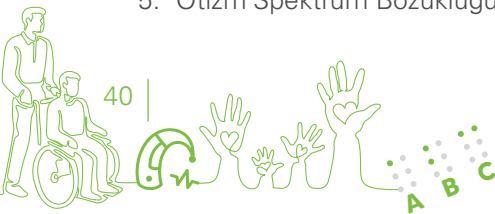


Cevap ve tepki uyarlamaları	<ul style="list-style-type: none"><li>• Yazma araçlarını kullanabiliyor mu?</li><li>• Yazma becerilerinde güçlük yaşıyor mu?</li><li>• Kendini sözel olarak ifade edebiliyor mu?</li></ul>	<ul style="list-style-type: none"><li>• Yazma araçlarını kullanmada ve yazmada güçlük yaşıyorsa ses kayıt cihazları kullanabilir.</li><li>• Yazmada güçlük yaşıyorsa test maddeleri ile yanıtlamasını isteyebilir.</li><li>• Yazmada güçlük yaşıyorsa yanıtları sözel olarak vermesini isteyebilir.</li><li>• Sözel dilde güçlük yaşıyorsa yanıtlarını resimler ya da şemalar ile vermesini sağlayabilir.</li></ul>
Süre ve Zaman uyarlamaları	<ul style="list-style-type: none"><li>• Belirli bir süre boyunca belirli bir görev üzerine odaklanabiliyor mu?</li><li>• Sağlık problemlerinden dolayı kolayca yoruluyor mu?</li><li>• Çalışırken sık sık ara vermeye gereksinim duyuyor mu?</li></ul>	<ul style="list-style-type: none"><li>• Ek süre verebilir.</li><li>• Zaman aralıkları vererek değerlendirme yapabilir.</li><li>• Birden fazla değerlendirme oturumu ile değerlendirme yapabilir.</li></ul>

Tablo 2’de verilen örneklerde de görüldüğü üzere yapılan uyarlamalar çocukların gereksinimlerine ve yaşadıkları güçlüklerle göre değişmektedir. İlerleyen bölümde farklı engeli olan çocuklar için gereksinimlerine uygun uyarlama önerileri verilmiştir. Öğretmen, engel tanısı almamış ancak desteğe gereksinim duyan çocuklar için ise sınırlılık yaşadığını gözlemlediği alanlara yönelik aşağıda sunulmuş önerilere bakarak çocuğun gereksinimlerine göre bir uyarlama planını oluşturabilir. Birden fazla (çoklu) engeli olan çocuklar için de güçlük yaşanan gelişim alanlarına ya da tanısı konulan engele göre aşağıda engel gruplarına yönelik verilen uyarlama önerilerinden yararlanabilir. Bununla birlikte, aşağıda sıralanan önerilerin sadece örnek öneriler olduğunu, çocuklarınızın gereksinimlerine göre önerilerin hepsinin yapılmak zorunda olmadığını ya da çocuğun gereksinimleri doğrultusunda yeni uyarlamaların yapılmasının gerekebileceğini unutmamamız önemlidir.

Aşağıda çocuklarınız için okulda değerlendirme sürecinde yapılması önerilen uyarlama önerileri sunulmuştur. Öğretmenler tarafından yapılması beklenen bu öneriler engel gruplarına göre düzenlenmiş ve her bir engel grubu için ortam uyarlamaları, değerlendirme araçları ve sunum uyarlamaları, cevap ve tepki uyarlamaları ile süre ve zaman uyarlamaları başlıkları altında gruplandırılmıştır. Uyarlama önerilerinin sunulduğu engel grupları şunlardır:

1. Öğrenme Güçlüğü
2. Zihinsel Engel
3. Duygu ve Davranış Bozukluğu
4. Dil ve Konuşma Bozukluğu
5. Otizm Spektrum Bozukluğu (OSB)





6. Görme Engeli
7. İşitme Engeli
8. Bedensel Engel
9. Dikkat Eksikliği ve Hiperaktivite Bozukluğu
10. Süreğen Hastalıklar

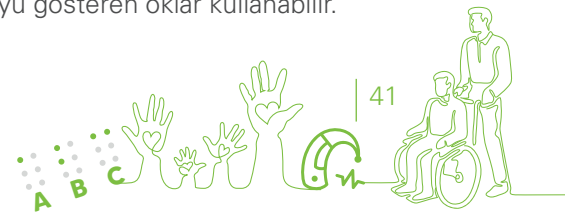
### 1. Öğrenme Güçlüğü Olan Çocuklar için Uyarlama Önerileri

#### Değerlendirmelerin Yapılacağı Ortamdaki Uyarlamalar:

1. Çocuğun dikkat ve odaklanma özelliklerine göre değerlendirme ortamının sessiz ve dikkat dağıtıcı uyaranlardan arındırılmış olmasına dikkat eder.
2. Değerlendirmeleri sessiz bir ortamda küçük grupla ve mümkünse bireysel olarak gerçekleştirir.
3. Değerlendirme sürecinde değerlendirme kurallarını ve yapılması gereken davranışları içeren hatırlatıcı kartlar kullanır. Sınıf içinde değerlendirme ile ilgili etkinlik çizelgeleri ve kurallar tablosu oluşturabilir.
4. Değerlendirme süresince masa üzerinde dikkat dağıtıcı materyallerin olmamasına dikkat eder.
5. Çocuğun farklı türlerde kalem bulundurmasına ve değerlendirme süresince tercih ettiği bir kalemi kullanmasına izin verir.
6. Değerlendirme materyallerini ve ortamını değerlendirme oturumundan önce hazır hâle getirir.
7. Işık düzeyini çocuğun gereksinimlerine uygun olarak düzenler. Çocuğun önündeki değerlendirme materyallerini rahatça görebilmesini sağlar.
8. Çocuğun sosyal ve dil becerileri değerlendiriliyor ise değerlendirmeyi olabildiğince bu becerilerin kullanıldığı doğal ortamlarda gerçekleştirir.

#### Değerlendirme Araçları ve Araçların Sunumunda Yapılabilecek Uyarlamalar:

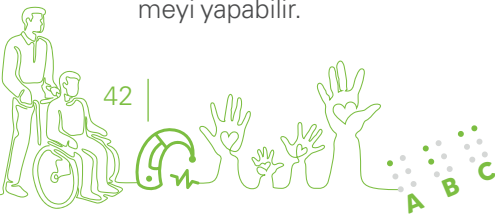
1. Değerlendirme araçlarını çocuğun okuma-yazma ve alıcı-ifade edici dil becerilerindeki gelişim düzeyine göre oluşturur.
2. Çocuk okuma-yazma becerilerinde güçlük çekiyorsa ve değerlendirilmek istenen beceri okuma-yazma ile ilişkili değilse soruları sözel olarak sorar.
3. Okuma yazma becerilerini kullanarak bir değerlendirme aracı geliştiriyorsa, okurken takip etmesini kolaylaştırmak için satır başlarına başlangıç noktaları koyup sayfadaki yazılı metnin yoğunluğunu azaltır.
4. Yazılı materyallerde yazı puntolarını çocuğun gereksinimlerine göre büyütüp, satır çizgilerini belirginleştirerek satırları yazıdan farklı renkle belirginleştirebilir.
5. Okuduğunu anlamada belirgin derecede güçlük yaşayan çocuklar için soruları ses kayıt cihazı ile sorabilir. Böylece çocuğun soruyu unutması durumunda ona tekrar dinleme olanağı da sağlamış olur.
6. Çocuk okuduğunu anlamada güçlükler yaşıyorsa yazılı soruları görsellerle destekler.
7. Yazılı sınav yapıyorsa soruların arasına boşluklar bırakarak diğer soruyu gösteren oklar kullanabilir.



8. Birden fazla sayfalı testler kulanacaksa sayfaların sonuna çevirme yönünü gösteren oklar yerleştirebilir.
9. Soruların nerelere yanıtlanacağına ilişkin ya da değerlendirme sırasında yapılması gereken davranışların sırasına ilişkin ipucu kartları kullanabilir.
10. Sorular arasındaki boşlukları ve cevap bölümünün genişliğini artırır.
11. Değerlendirme sayfasının cevap bölümünde çocuğun yazmaya başlaması gereken satır başlarına hatırlatıcı işaretler koyar.
12. Çocuk yönergelere dikkatini yönlendirmede güçlükler yaşıyorsa çocuk ile karşılıklı göz kontağı kurarak onun gelişim düzeyine uygun olacak şekilde kısa ve basit cümleler kullanır.
13. Yazılı ve sözel yönergelerin kısa, net ve anlaşılır olmasına dikkat eder.
14. Çocuk sözel yönergeleri anlamada sınırlılık yaşıyorsa soruları görsellerle destekler.
15. Çocuk matematik güçlüğü yaşıyorsa özellikle problem çözme becerilerine ilişkin değerlendirmelerde hatırlatıcı şemalar kullanmasını sağlar.
16. Çocuk matematik güçlüğü yaşıyorsa ve işlem becerileri değerlendirilmiyorsa hesap makinesi kullanımına izin verir.
17. Yönergeleri aşama aşama verir ve takip edebilmesi için onun da tekrarlamasını isteyebilir.
18. Değerlendirmede sözel olarak açık uçlu sorular sormak yerine sözel olarak yanıtlayabileceği boşluk doldurma sorularını, kısa cevaplı soruları ve çoktan seçmeli soruları kullanabilir.
19. Değerlendirmede, değerlendirme amacı ile ilgili olmayan gereksiz ayrıntıların, bilgilerin ve görsellerin olmasından kaçınır.
20. Çocuğun yönergelerde geçen kavramlara sahip olmasına dikkat eder, gerekirse soruları tekrarlar ve ek açıklamalar yapar.
21. Çocuk değerlendirmede ne yapılacağını anlamada güçlük çekiyorsa değerlendirme maddelerine geçmeden önce ne yapılacağını açıklayarak örnek uygulamalar yapar.
22. Çocuk onay ve desteğe gereksinim duyuyorsa değerlendirme süresince çocuğun katılım davranışlarını (yanıtlarını değil) "çok güzel çalışıyorsun" gibi ifadelerle pekiştirir.
23. Okuma akıcılığında güçlük yaşayan çocuklar için metin okuyucu bilgisayar programları kullanabilir.

### **Çocukların Vereceği Cevapların ve Tepkilerin Türündeki Uyarlamalar:**

1. Değerlendirme aracına yönelik beklenen cevap türünü, çocukların okuma-yazma ve sözel dil becerilerini dikkate alarak belirler.
2. Çocuğun yazmaya ilişkin bir güçlüğü varsa değerlendirme sürecinde dizüstü bilgisayar kullanımına ya da soruları sözel olarak yanıtlamasına olanak sağlar.
3. Değerlendirmede yanıt almak için grafikler, şemalar ve görseller kullanabilir.
4. Çocuğun odaklanma ile ilgili güçlükler yaşaması durumunda bilgisayar ve tablet aracılığı ile değerlendirmeyi yapabilir.



5. Yazmaya ilişkin değerlendirmelerde soruları eşit zorlukta iki ya da üç bölüme ayırarak çocuğun bunları üç ayrı oturumda yanıtlamasını sağlar.
6. Yazma becerilerini gerektiren bir değerlendirme yapıyorsa çocuğun dikkatini toplaması için cevap kısımlarını koyu çerçeve içine alabilir.

### **Değerlendirmenin Süresinde ve Zamanında Yapılacak Uyarlamalar:**

1. Değerlendirme süresini çocuğun dikkat süresine ve okuma–yazma becerilerine göre belirler.
2. Çocuğun yazma ve okuma becerilerine göre değerlendirmede verdiği süreleri artırabilir. Okuma akıcılığında ve okuduğunu anlamada güçlük yaşayan bir çocuk için okuma materyalleri ile değerlendirme yapıyorsa soruları yanıtlaması için ek süre verir.
3. Değerlendirme süresinde ve ara verme zamanlarında çocuğun gereksinimlerine uygun olarak esnek olmaya özen gösterir.
4. Değerlendirme yapılacak becerilere ve beklenen tepki/cevap çeşidine göre verilebilecek sürelerde değişiklik yapar. Örneğin yazma güçlüğü yaşayan bir çocuktan soruları yazarak yanıtlamasını bekliyorsa bu çocuğa değerlendirme için ek süre verir.
5. Değerlendirmeleri gün içinde farklı zamanlarda yapar.
6. Değerlendirme aracının içeriğini değiştirmeyerek çocuğun gereksinimlerine göre kısaltma yapar. Değerlendirmeyi uzun değerlendirme oturumları yerine kısa süreli birden fazla değerlendirme oturumu ile gerçekleştirmeyi hedefler.

## **2. Zihinsel Engeli Olan Çocuklar için Uyarlama Önerileri**

### **Değerlendirmelerin Yapılacağı Ortamdaki Uyarlamalar:**

1. Çocuk dikkat ve odaklanma güçlükleri yaşıyorsa ortamın sessiz ve dikkat dağıtıcı uyarlardan arındırılmış olmasını sağlar.
2. Çocuğun dikkati grup içinde kolayca dağılıyorsa değerlendirmeyi bireysel gerçekleştirir.
3. Masa ve sandalyeyi çocuğun boyuna göre ayarlar.
4. Değerlendirme süresince masa üzerinde dikkat dağıtıcı materyallerin olmamasına dikkat eder.
5. Değerlendirme materyallerini ve ortamını değerlendirme oturumundan önce hazır hâle getirir.
6. Işık düzeyini çocuğun gereksinimlerine uygun olarak düzenler. Çocuğun önündeki değerlendirme sayfasını rahatça görebilmesi sağlar.
7. Çocuğun sosyal ve dil becerilerini değerlendiriyorsa değerlendirmeyi olabildiğince bu becerilerin kullanıldığı doğal ortamlarda gerçekleştirir.

### **Değerlendirme Araçları ve Araçların Sunumunda Yapılabilecek Uyarlamalar:**

1. Değerlendirme araçlarını oluşturmak için çocuğun alıcı-ifade edici dil ve okuma-yazma becerilerindeki performans düzeyini belirler.



2. Çocuk okuma becerilerinde güçlük çekiyorsa ve değerlendirilmek istenen beceri okuma ile ilişkili değilse (ör. yılın bölümleri, toplama vb.), soruları sözel olarak sorar.
3. Çocuk okuduğunu anlamada sınırlılık yaşıyorsa soruları görsellerle destekler.
4. Çocuk alıcı dil becerilerinde güçlükler yaşıyorsa soruları çocukla göz kontağı kurarak onun gelişim düzeyine uygun uzunluktaki cümlelerle sorar.
5. Çocuk okuduğunu anlama becerilerinde güçlükler yaşıyorsa soruları çocuğun performansına göre kısa yazar.
6. Çocuğun yönergelerde geçen kavramlara sahip olmasına, yönergelerin açık ve anlaşılır olmasına dikkat eder, gerekirse soruları tekrarlar ve ek açıklamalar yapar.
7. Değerlendirmede gerekliyse ve mümkünse bilgisayar, tablet gibi teknolojik araçlar ve videolar kullanır.
8. Değerlendirmede sorular/görevleri sunarken jestlerden (ör. materyalleri işaret etmek vb.) ve görsel ipuçlarından yararlanır.
9. Değerlendirilmesi hedeflenen amaca göre her bir aşamayı gösteren şemalar ya da görseller kullanır.
10. Çocuk değerlendirilmede ne yapılacağını anlamada güçlük çekiyorsa değerlendirme maddelerine geçmeden önce ne yapılacağını açıklayarak örnek uygulamalar yapar.
11. Ev ortamında farklı bir dil konuşulması nedeniyle Türkçe dil gelişiminde gecikme görülen çocuklar için yönergeleri çocukların dil düzeyine göre basitleştirmeye dikkat eder.
12. Çocuk onay ve desteğe gereksinim duyuyorsa değerlendirme süresince çocuğun katılım davranışlarını (yanıtlarını değil) "çok güzel çalışıyorsun" gibi ifadelerle pekiştirir.

### **Çocukların Vereceği Cevapların ve Tepkilerin Türündeki Uyarlamalar:**

1. Değerlendirme aracına yönelik beklenen cevap türünü, çocukların sözel dil ve okuma-yazma becerilerini dikkate alarak belirler.
2. Değerlendirilecek olan beceri okuma yazma becerileri ile ilişkili değilse, yazma becerilerinde sorun yaşayan çocukların yanıtları sözel olarak, test işaretleyerek ya da resimleri göstererek vermesini sağlar.
3. Çocuğun yazma becerilerinde sınırlılıklar varsa çocuğun düzeyine uygun olarak kısa cevaplı sorular ya da grafikler/şemalar ile yanıt vermesini sağlar.
4. Çocuğun ifade edici dil becerilerine sahip olmaması durumunda cevap verirken alternatif iletişim araçlarını/panoları (kelimeler yerine sembolleri, resimleri ya da işaret dilini) kullanmasını sağlar.
5. Çocukların sözel ifade edici dil becerilerine uygun uzunlukta (tek sözcüklük ya da iki sözcüklük vb.) yanıtlar ister.
6. Çocukların sözel dil becerileri sınırlı ise veya konuşmada güçlük yaşıyorsa değerlendirmede konuşma üreten cihazları ve resimli iletişim kartlarını kullanabilir.

### **Değerlendirmenin Süresinde ve Zamanında Yapılacak Uyarlamalar:**

1. Değerlendirme süresini çocuğun dikkat süresine göre belirler.



2. Değerlendirme yapılacak becerilere ve beklenen tepki/cevap çeşidine göre verilebilecek süreler değişiklik gösterebilir. Örneğin çocuğun okuma hızı yavaşsa ve yazılı sorularla değerlendirme yapılacaksa çocuğun daha fazla süreye gereksinimi olacaktır. Bu nedenle ek süre verir.
3. Çocuğun dikkat süresi kısa ise değerlendirmeleri gün içinde farklı zamanlarda yapar.
4. Çocuğun dikkat süresi kısa ise değerlendirme süresince belirli periyotlarla değerlendirmeye ara verilebilir.

### 3. Duygu ve Davranış Bozukluğu Olan Çocuklar için Uyarılama Önerileri

#### Değerlendirmelerin Yapılacağı Ortamdaki Uyarlamalar:

1. Çocuğun dikkat ve odaklanma özelliklerine göre değerlendirme ortamının sessiz ve dikkat dağıtıcı uyarılardan arındırılmış olmasına dikkat eder.
2. Değerlendirmeleri bireysel bir çalışma masasında ve bireysel bir ortamda gerçekleştirir.
3. Değerlendirme sürecinde değerlendirme kurallarını içeren hatırlatıcı kartlar kullanır.
4. Çocuğun duygu durumunu düzenlemek için kullandığı özel nesnelere ya da materyaller varsa bu materyalleri değerlendirme süresince yanında bulundurmasına izin verir.
5. Değerlendirme süresince masa üzerinde dikkat dağıtıcı materyallerin olmamasına dikkat eder.
6. Değerlendirme materyallerini ve ortamını değerlendirme oturumundan önce hazır hâle getirir.
7. Işık düzeyini çocuğun gereksinimlerine uygun olarak düzenler. Çocuğun önündeki değerlendirme materyallerini rahatça görebilmesini sağlar.
8. Çocuğun sosyal ve dil becerileri değerlendiriliyor ise değerlendirmeyi olabildiğince bu becerilerin kullanıldığı doğal ortamlarda gerçekleştirir.

#### Değerlendirme Araçları ve Araçların Sunumunda Yapılabilecek Uyarlamalar:

1. Değerlendirme araçlarını çocuğun okuma-yazma ile alıcı-ifade edici dil becerilerindeki gelişim düzeyine göre oluşturur.
2. Çocuk okuma becerilerinde güçlük çekiyorsa ve değerlendirilmek istenen beceri okuma ile ilişkili değilse (ör. yılın bölümleri, toplama vb.) soruları sözel olarak sorar.
3. Çocuk okuduğunu anlamada sınırlılık yaşıyorsa soruları görsellerle destekler.
4. Çocuğa değerlendirme araçları ile ilgili seçenekler sunabilir.
5. Değerlendirme sırasında ya da değerlendirme molalarında çocuğun yapması için hareket etkinlikleri ekler (ör. iki masa arasında zıplayarak gidip gelme).
6. Soruların nasıl yanıtlanacağına ilişkin ya da değerlendirme sırasında yapılması gereken davranışların sırasına ilişkin ipucu kartları kullanabilir.
7. Değerlendirmede yazılı sınav yapılıyorsa soruların arasına boşluklar bırakarak diğer soruyu gösteren oklar kullanabilir.
8. Birden fazla sayfalı testler kullanılacaksa sayfaların sonuna çevirme yönünü gösteren oklar yerleştirebilir.



9. Soruların nerelere yanıtlanacağına ilişkin ya da değerlendirme sırasında yapılması gereken sıralı davranışlara ilişkin ipucu kartları kullanabilir.
10. Sorular arasındaki boşlukları ve cevap bölümünün genişliğini artırabilir.
11. İzlemeye yönelik değerlendirmelerde tekrarlı olarak aynı soruların sorulmasını engellemek için görev ve soru çeşitliliğine gider. Benzer biçimde değerlendirme türünü çeşitlendirir.
12. Değerlendirmede, değerlendirme amacı ile ilgili olmayan gereksiz ayrıntıların, bilgilerin ve görsellerin (ör. süslemeler) olmasından kaçınır.
13. Çocuk yönergelere dikkatini yönlendirmede güçlükler yaşıyorsa çocukla göz kontağı kurarak onun gelişim düzeyine uygun olacak şekilde kısa ve basit cümleler kullanır.
14. Değerlendirme görevlerini ve sorularını sunarken jestlerden (ör. materyalleri işaret etmek vb.) ve görsel ipuçlarından yararlanır.
15. Çocuğun yönergelerde geçen kavramlara sahip olmasına ve yönergelerin açık ve anlaşılır olmasına dikkat eder. Gerekirse soruları tekrarlar ve ek açıklamalar yapar.
16. Değerlendirilmesi hedeflenen beceriye göre her bir aşamayı gösteren görseller kullanabilir.
17. Değerlendirmelerin çocuğun tanıdığı bireyler tarafından gerçekleştirilmesine özen gösterir.
18. Çocuk değerlendirmede ne yapılacağını anlamada güçlük çekiyorsa değerlendirme maddelerine geçmeden önce ne yapılacağını açıklayarak örnek uygulamalar yapar.
19. Evinde farklı dillerin konuşulması nedeniyle Türkçe dil gelişiminde gecikme yaşayan çocuklar için yönergeleri çocukların dil düzeyine göre basitleştirmeye dikkat eder.
20. Çocuk onay ve desteğe geresinim duyuyorsa değerlendirme süresince çocuğun katılım davranışlarını (yanıtlarını değil) "çok güzel çalışıyorsun" gibi ifadelerle pekiştirir.

### **Çocukların Vereceği Cevapların ve Tepkilerin Türündeki Uyarlamalar:**

1. Değerlendirme aracına yönelik beklenen cevap türünü, çocukların sözel dil becerileri ve yazma becerilerini dikkate alarak belirler.
2. Değerlendirmede yanıt almak için grafik ve şemalar kullanabilir.
3. Değerlendirilecek olan beceri okuma yazma becerileri ile ilişkili değilse yazma becerilerinde sorun yaşayan çocukların yanıtlarını sözel olarak, test işaretleyerek ya da resimler göstererek vermesini sağlar.
4. Çocuğun yazma becerilerinde sınırlılıklar varsa çocuğun düzeyine uygun olarak kısa cevaplı sorular ya da grafikler ile yanıt vermesini sağlar.
5. Çocuk sözel olarak kendini ifade ederken ya da öğretmene doğrudan cevap verirken duygusal olarak yoğun stres yaşıyorsa ses kayıt cihazları ile yanıt vermesini sağlar.

### **Değerlendirmenin Süresinde ve Zamanında Yapılacak Uyarlamalar:**

1. Değerlendirme süresini çocuğun dikkat süresine göre belirler.



2. Değerlendirme süresinde ve ara verme zamanlarında çocuğun gereksinimlerine uygun olarak esnek olmaya özen gösterir.
3. Değerlendirme yapılacak becerilere ve beklenen tepki/cevap çeşidine göre verilebilecek sürelerde değişiklik yapar.
4. Değerlendirmeleri gün içinde farklı zamanlarda yapar.
5. Değerlendirme süresince belirli periyodlarla değerlendirmeye ara verir.
6. Değerlendirme aracının içeriğini değiştirmeyerek çocuğun gereksinimlerine göre kısaltma yapar.

#### 4. Dil ve Konuşma Bozukluğu Olan Çocuklar için Uyarlama Önerileri

##### **Değerlendirmelerin Yapılacağı Ortamdaki Uyarlamalar:**

1. Çocuğun dikkat ve odaklanma özelliklerine göre değerlendirme ortamının sessiz ve dikkat dağıtıcı uyaranlardan arındırılmış olmasına dikkat eder.
2. Değerlendirmeleri ses düzeyinin düşük olduğu küçük gruplarda ya da bireysel çalışma ortamlarında gerçekleştirir.
3. Değerlendirme sürecinin başında çocuğa kısa ve açık cümlelerle neler yapılacağını açıklar. Bu açıklamalar sırasında kullandığı dil düzeyinin çocuğun gelişim düzeyine uygun olmasına özen gösterir.
4. Değerlendirme materyallerini ve ortamını değerlendirme oturumundan önce hazır hâle getirir.
5. Işık düzeyini çocuğun gereksinimlerine uygun olarak düzenler. Çocuğun önündeki değerlendirme sayfasını rahatça görebilmesini sağlar.
6. Değerlendirme küçük grup ortamında yapılıyorsa ortamda çocuğun kendisini rahatça ifade etmesine engel olabilecek kişilerin ortamda olmamasına dikkat eder.
7. Çocuğun sosyal ve dil becerileri değerlendiriliyor ise değerlendirmeyi olabildiğince bu becerilerin kullanıldığı doğal ortamlarda gerçekleştirir.

##### **Değerlendirme Araçları ve Araçların Sunumunda Yapılabilecek Uyarlamalar:**

1. Değerlendirme araçlarını çocuğun okuma-yazma ve alıcı ve ifade edici dil becerilerindeki gelişim düzeyine göre oluşturur.
2. Çocuk yönergeleri anlamada güçlükler yaşıyorsa çocukla göz kontağı kurarak onun gelişim düzeyine uygun uzunlukta cümleler kullanır.
3. Çocuk okuma becerilerinde güçlük çekiyorsa ve değerlendirilmek istenen beceri okuma ile ilişkili değilse soruları çocuğun alıcı dil düzeyine uygun şekilde sözel olarak sorar.
4. Değerlendirmede soruları sorarken jestlerden (ör. materyalleri işaret etmek vb.) ve görsel ipuçlarından yararlanır.
5. Çocuk okuduğunu anlamada sınırlılık yaşıyorsa soruları görsellerle destekler.
6. Çocuğun yönergelerde geçen kavramlara sahip olmasına, yönergelerin açık ve anlaşılır olmasına dikkat eder. Gerekirse soruları tekrarlar ve ek açıklamalar yapar.



7. Değerlendirmede gerekli ise ve uygunsa bilgisayar, tablet gibi teknolojik araçlar ve videolar kullanabilir.
8. Değerlendirmede, değerlendirmenin amacı ile ilgili olmayan gereksiz bilgileri sözel olarak ya da yazılı olarak vermekten kaçınır.
9. Değerlendirmede çocuğa verilen soru kâğıtlarında ya da yönergelerde çocuğun anlamadığı sözcükler olursa bu sözcüklerin anlamını açıklar ya da eş anlamlı ve çocuğun anlamını bildiği farklı bir sözcük kullanır.
10. Değerlendirilmesi hedeflenen amaca göre her bir aşamayı gösteren şemaları ya da görselleri kullanabilir.
11. Çocuk değerlendirilmede ne yapılacağını anlamada güçlük çekiyorsa değerlendirme maddelerine geçmeden önce ne yapılacağını açıklayarak örnek uygulamalar yapar.
12. Çocuk daha önceden biliyorsa değerlendirme sürecinde alternatif iletişim yöntemlerini (işaret dili, resimlerle iletişim vb.) kullanarak sorular sorar.

### **Çocukların Vereceği Cevapların ve Tepkilerin Türündeki Uyarlamalar:**

1. Değerlendirme aracına yönelik beklenen cevap türünü, çocukların yazma ve sözel dil becerilerine göre belirler.
2. Çocuğun ifade edici dil düzeyine uygun uzunlukta yanıt gerektiren (tek ya da iki sözcüklük cevaplar) sorular sorar.
3. Çocuk ifade edici dil becerilerine sahip değilse, yanıt verirken alternatif iletişim araçlarını/panolarını (kelimeler yerine semboller, resimleri ya da işaret dilini) kullanmasını sağlar.
4. Değerlendirilecek olan amaç okuma yazma becerileri ile ilişkili değilse, yazma becerilerinde sorun yaşayan çocukların yanıtlarını sözel olarak, test işaretleyerek ya da resimleri göstererek vermesini sağlar.
5. Çocuğun yazma becerilerinde sınırlılıklar varsa çocuğun düzeyine uygun olarak kısa cevaplı sorular ya da grafikler/şemalar ile yanıt vermesini sağlar.
6. Çocuğun yanıt vermesinde resimli iletişim kartları ya da konuşma üreten cihazlar kullanır.
7. Çocuğun dil ve iletişim becerilerinde sınırlılıklar varsa çocuğun düzeyine uygun olarak kısa cevaplı yanıtlarla ya da görseller ile yanıt vermesini sağlar.
8. Soruların yanıtlanması için bilgisayar ve mobil cihazlar kullanabilir.

### **Değerlendirmenin Süresinde ve Zamanında Yapılacak Uyarlamalar:**

1. Değerlendirme süresini çocuğun bireysel özelliklerine göre belirler.
2. Değerlendirmede çocuğun yanıtı sözel veya yazılı olarak ifade etmesi gerekiyorsa ve konuşmasında güçlüğü varsa ek süre verir.
3. Değerlendirilen beceriye ve beklenen tepki/cevap çeşidine göre verilebilecek sürelerde değişiklik yapar.
4. Değerlendirmeleri gün içinde farklı zamanlarda yapar.





5. Değerlendirme süresince belirli periyodlarla değerlendirmeye ara verir.
6. Değerlendirme aracının içeriğini değiştirmeyerek aracın uzunluğunu çocuğun gereksinimlerine göre düzenler.

## 5. Otizm Spektrum Bozukluğu (OSB) Olan Çocuklar İçin Uyarlama Önerileri

### Değerlendirmelerin Yapılacağı Ortamdaki Uyarlamalar:

1. Çocuk dikkat ve odaklanmada güçlükler yaşıyorsa, değerlendirme ortamının sessiz ve dikkat dağıtıcı uyaranlardan arındırılmış olmasına dikkat eder.
2. Büyük gruplar içeren ortamlar OSB olan çocuklar için çok fazla uyaran içerebilir. Bu nedenle değerlendirmeleri, küçük gruplarda ya da bireysel çalışma ortamlarında gerçekleştirir.
3. Değerlendirme ortamındaki gereksiz materyalleri ortamdan uzaklaştırır. Ortamdaki sesli uyaranları ve görsel uyaranları olabildiğince azaltır.
4. Değerlendirme materyallerini ve ortamını değerlendirme oturumundan önce hazır hâle getirir. Çocuğun sınırlı ilgi alanına giren ve takıntılı davranışlar sergilediği nesne ve materyaller varsa bu materyalleri değerlendirme ortamından kaldırır.
5. Değerlendirmeleri mümkün olduğunca çocuğun aşına olduğu bir ortamda tanıdığı materyallerle gerçekleştirir. Çocuğa yeni bir materyal sunulacaksa tanınması ve incelemesi için ona süre verir.
6. Değerlendirme sürecinin başında çocuğa kısa ve açık cümlelerle neler yapılacağını açıklar. Bu açıklamalar sırasında çocuğun dil gelişimine uygun bir dil kullanır.
7. Değerlendirme sırasında yapılacaklar ve çocuğun uyması gereken kurallar ile ilgili resimli kartlar hazırlayarak çocuğun görebileceği bir yere asabilir. Değerlendirme öncesinde ise bu kartları kullanarak neler yapılacağı ve kurallar üzerine çocukla konuşur.
8. Çocuğun sosyal ve dil becerileri değerlendiriliyor ise değerlendirmeyi olabildiğince bu becerilerin kullanıldığı doğal ortamlarda gerçekleştirir.

### Değerlendirme Araçları ve Araçların Sunumunda Yapılabilecek Uyarlamalar:

1. Değerlendirme araçlarını çocuğun okuma-yazma ve alıcı ve ifade edici dil becerilerindeki gelişim düzeylerine göre oluşturur.
2. OSB olan çocuklarda dil ve iletişim becerilerinde güçlükler görülmektedir. Bu nedenle yönergeleri çocukla göz kontağı kurarak onun gelişim düzeyine uygun uzunlukta cümleler ile verir. Yönergelerin çocuğun bildiği sözcüklerden oluşmasına dikkat eder.
3. Çocuğun sorularda geçen kavramlara sahip olmasına, soruların açık ve anlaşılır olmasına dikkat eder. Gerekli durumlarda soruları çocuğun takip edebileceği bir hızda tekrarlar ve ek açıklamalar yapar.
4. Değerlendirmede sorular sorarken jestlerden (ör. materyalleri işaret etmek vb.) vücut hareketlerinden ve görsel ipuçlarından yararlanır.
5. Değerlendirmede uygunsa ve/veya gerekli ise bilgisayar, tablet, dizüstü bilgisayar gibi teknolojik araçlar ve videolar kullanır.



6. Çocuk okuduğunu anlama becerilerinde güçlük çekiyorsa ve değerlendirilmek istenen beceri anlama ile ilişkili değilse soruları çocuğun alıcı dil düzeyine uygun şekilde sözel olarak sorar.
7. Çocuk okuduğunu anlamada sınırlılık yaşıyorsa soruları görsellerle destekler.
8. Değerlendirmede, değerlendirme amacı ile ilgili olmayan gereksiz bilgilerin verilmesinden kaçınır.
9. Değerlendirmede çocuğa verilen yönergelerde çocuğun anlamadığı sözcükler olursa bu sözcüklerin anlamını açıklar ya da eş anlamlı ve çocuğun anlamını bildiği farklı bir sözcük kullanır.
10. Değerlendirilmesi hedeflenen amaca göre her bir aşamayı gösteren şemalar ya da görseller kullanır.
11. Çocuk değerlendirilmede ne yapılacağını anlamada güçlük çekiyorsa değerlendirme maddelerine geçmeden önce ne yapılacağını açıklayarak örnek uygulamalar yapar.
12. Değerlendirme sürecinde çocuk aşına ise alternatif iletişim yöntemlerini (işaret dili, resimlerle iletişim vb.) kullanarak sorular sorulabilir.

### **Çocukların Vereceği Cevapların ve Tepkilerin Türündeki Uyarlamalar:**

1. Değerlendirme aracına yönelik beklenen cevap türünü, çocukların yazma ve sözel dil becerilerini dikkate alarak belirler.
2. Çocuğun ifade edici dil düzeyine göre kısa yanıt gerektiren (tek ya da iki sözcüklük cevaplar) sorular sorulabilir.
3. Değerlendirilecek olan beceri okuma yazma becerileri ile ilişkili değilse yazma becerilerinde sorun yaşayan çocukların yanıtlarını sözel olarak, test işaretleyerek ya da resimler göstererek vermesini sağlar.
4. Çocuk ifade edici dil becerilerine sahip değilse cevap verirken alternatif iletişim araçlarını/panolarını (kelimeler yerine semboller, resimler ya da işaret dili) kullanmasını sağlayabilir.
5. Çocuğun yanıt verirken, daha öncesinden aşına ise resimli iletişim kartlarını kullanmasını sağlayabilir.
6. Çocuğun sözel dil becerileri sınırlı veya konuşmada güçlük yaşıyorsa soruları yanıtlaması için bilgisayar ve mobil cihazlar kullanabilir.
7. Çocuk sözel dil becerilerine sahip değilse ve daha önceden aşınaysa konuşma üreten cihazları kullanabilir.

### **Değerlendirmenin Süresinde ve Zamanında Yapılacak Uyarlamalar:**

1. Değerlendirme süresini çocuğun bireysel özelliklerine göre belirler.
2. Değerlendirmelerde belirli periyodlarla aralar vererek çocuğun ayağa kalkmasına ve kısa bir süre kendi istediği bir şeyi yapmasına izin verir.
3. Değerlendirmede çocuğun yanıtı sözel olarak ifade etmesi gerekiyorsa ek süre verir.
4. Değerlendirme yapılacak becerilere ve beklenen tepki/cevap çeşidine göre verilebilecek sürelerde değişiklik yapar.



## 6. Görme Engeli Olan Çocuklar için Uyarılama Önerileri

### Değerlendirmelerin Yapılacağı Ortamdaki Uyarlamalar:

1. Ortamın sessiz ve dikkat dağıtıcı uyanlardan arındırılmış olmasına dikkat eder.
2. Masa ve sandalyeyi çocuğun boyuna göre ayarlar.
3. Çocuğun pencereye arkası dönük olarak, güneş ışığı arkadan gelecek şekilde oturmasını sağlar ve onunla karşılıklı oturur.
4. Işıklandırmanın yeterli olmadığı durumlarda çocuğun kullanabilmesi için bir masa lambası yerleştirir.
5. Değerlendirme yapılan yerde çocuğun gözlerini rahatsız etmeyecek yumuşak ışık olmasına dikkat eder.
6. Kolay uygulayabilmek ve çalışma sırasında gereksiz vakit kaybetmemek için değerlendirmede kullanılacak materyalleri önceden hazırlar, materyalleri çocuğun görmeyeceği bir yere yerleştirir ve bildirim sırasına göre sıralar.

### Değerlendirme Araçları ve Araçların Sunumunda Yapılabilecek Uyarlamalar:

#### A. Azgören Çocuklar

1. Büyük resim/nesne/yazı puntosu kullanır.
  - a. Her çocuğun görme düzeyleri birbirinden farklıdır. Çocuğun hangi resimleri/nesneleri/yazıları daha rahat şekilde gördüğünü değerlendirir. Bunun için farklı puntolardaki yazıların çıktısını alır, yazılı kâğıtları gösterir ve çocuğun görmek için gözüne daha az yaklaştırdığı ve gözlerini kısmadığı puntoları belirler. Örneğin, çocuk 16 puntoyu rahat şekilde okuyabiliyorsa, ölçme araçları için 16 punto ile çıktı alır.
  - b. El yazısı yerine bilgisayarda yazılarak oluşturulmuş değerlendirme araçlarını tercih eder. El yazısıyla hazırlanması söz konusu ise yazının okunabilirliğe dikkat eder.
  - c. Yazıların/resimlerin/şekillerin silik olduğu fotokopileri kullanmamaya dikkat eder.
  - d. Çocuğun görmesine göre ekran düzenlemeleri yaparak, görselleri bilgisayar/laptop/tablette de gösterebilir.
2. Yazıları göz seviyesine getirmek için materyal düzenlemeleri yapar.
  - a. Çocukların eğilerek boyunlarının ağrımamasını, gölgelerinin yazının üzerine düşmesini engellemek için ve yazılı sayfaları göz seviyesine getirmek için okuma standı kullanır.



- b. Geçici olarak iki kalın klasörü üst üste koyarak da benzer bir düzenleme yapılabilir.



3. Görmeyi kolaylaştırıcı kâğıt/kalem düzenlemeleri yapar.

- a. Çocuğun gösterilen yazıya/resme odaklanmasını sağlaması için pencere adı verilen, kartonun üzerine pencere gibi bir boşluk açılmış olan, sadece gösterilmek istenen yazıya odaklanmasını sağlayıp, diğer kısımları görmediği bir materyal kullanır.
- b. Çocuğun kendi yazdıklarını, resimlerini, çizgilerini kontrol edebilmesi için hangi kalemle daha iyi görebildiğini gözlemler. Bazı çocuklar için B ya da 2B kurşun kalem (soluk olmayan) ya da keçeli kalem kullanabilir. Kalemi daha iyi tutmasını sağlamak için kalem tutucuları ya da kalın kalemleri kullanır.
- c. Çocuk satırları görmekte güçlük çekiyorsa, satırları koyu renk keçeli kalemle belirginleştirir.
- d. Gereksinim duyuluyorsa geniş satır aralıkları kullanır.
- e. Görüşü zorlaştırdığı için kareli defter/kâğıt kullanmaktan kaçınır.
- f. Resimlerin/fotoğrafların/yazıların şekil ve zemininin zıt renklerde olmasına dikkat eder. Örneğin açık renk zemin üzerinde koyu renk resimler/nesneler, koyu zemin üzerinde açık renk resimler/nesneler kullanır.
- g. Her aracın başına yönergeyle birlikte bir başlık koyabilir.
- h. Değerlendirme aracının her sayfasına sayfa numarası ekler.
- i. Görme güçlüğü yaşayan çocukların yazı yazmasına yetecek boşluk bırakır.
- j. Yerde yapılan çalışmalarda, karışık desenli halı, koltuk gibi eşyalar üzerindeki nesnelere görmeyi zorlaştırır. Bu nedenle görmeyi kolaylaştırmak için halı/koltuk üzerine düz renk bir örtü örter.

4. Aileyle iş birliği yaparak, ülkemizde bulunan ve görme değerlendirmeleri sonucunda uzman doktorlarca verilen optik araçları temin eder.

- a. Resimleri/yazıları büyütme için ayaklı/elle tutulan büyüteçler, kapalı devre televizyonlar (MV) ve teleskoplardan uygun olanları kullanır.



## B. Görmeyen Çocuklar



5. Görmeyen çocuklar için aşağıdaki düzenlemelerden çocuğun özelliklerine uygun olanları gerçekleştirir:
- Görmesi çok sınırlı olan ya da görmeyen bazı çocuklar için Braille alfabesiyle araçlar hazırlar. Olanak varsa okula Braille yazıcı alınabilir. Okulun böyle bir olanağı yoksa özel matbaalardan, görme engelliler okullarından ya da görme engelliler için açılmış kütüphanelerden yararlanır. Bu konuda ailenin desteğini de alır.



- Aile ile iş birliği yapılarak, ilkokul çocuklarının tüm akademik alanlarda Braille olarak cevapları yazmaları ve yazdıklarını kontrol edebilmeleri için sesli Braille daktilo temin edilebilir.



- Kısa cevaplı ya da çocuğun materyali inceleyip ayırt etmesi gereken (ör. "üçgeni ver" vb.) soruları sözel olarak sorabilir. Soruları tekrarlayabilir. Çocuk sorulara cevap verirken, varsa Braille not tutucusu kullanabilir, yoksa Braille tablet ve kalem kullanmasını sağlayabilir.
- Görmeyen çocukların işlem yapma becerileri değerlendirilirken kullanılacak araçlar; abaküs, küptaş/küptaş kasa, pergel (ucunda kâğıda kabartma çizim çıkaran yuvarlak ve dişli kısım vardır), Braille cetvel, iletke ve gönyedir. Çocuğun düzeyi uygunsa, MEB tarafından okullara gönderilen üç boyutlu geometrik şekiller de değerlendirmede kullanılabilir.

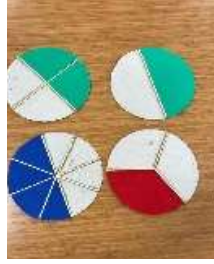


- Değerlendirme yapabilmek için materyalleri, dokunsal/kabartma hâle dönüştürür. Bunun için ucunda dişli/yuvarlak bir kısmı olan rulet kullanır. Dokunsal/kabartma materyalleri hazırlamak için

ip, karton gibi malzemelerden de yararlanır. Günlük hayatta kullanılan eşyaları da kullanabilir.



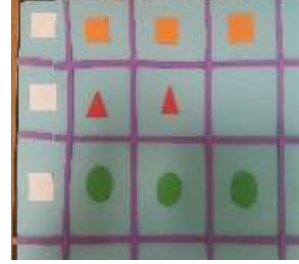
Rulet



Kesir Kart



Saat



Dokunsal Grafik

- f. Bilgisayar kullanabilen çocuklar için, normal bilgisayarlara ekran okuyucu/sesli yazılım programları yükler. Görmeyen çocuklar, bu programlar (Jaws/GVZ/Window Eyes) yazıyı sesli hâle dönüştürdüğü için bir kulaklık yardımıyla soruları dinleyip, cevaplarını bilgisayara yazabileceklerdir. Böylece çocuğun cevaplarını normal yazıyla görme imkânı da olacaktır.
6. Görmede güçlük yaşayan ve görmeyen çocuklara değerlendirme aracının sunumunda aşağıdaki uyarılara dikkat eder.
- Soruların ifadelerinin açık/anlaşılır olmasına dikkat eder ve gerekirse ek açıklamalar (ör. görsel kavramlarda) yapar.
  - Gerekirse yönergeleri/soruları tekrarlar.
  - Değerlendirme için çocuğun ek materyale ihtiyacı olup olmadığı gözlemler.
  - Ev ortamında farklı bir dil konuşulan çocuklarda yönergelerin ve açıklamaların çocuğun dil düzeyine uygun ve anlayabileceği düzeyde basit olmasına dikkat eder.
  - Görme algısı olan çocuklarda gözlemler doğrultusunda "yukarı-aşağı-sağ-sol" bölgelerden hangisinde daha rahat gördüğünü belirler ve buna göre (görme alanı) materyali çocuğa yaklaştırır, işaret ederek bakması sağlar.
  - Görme algısı olan çocuklarda değerlendirme araçlarının her bölümünü ayırmak için, bölüm sonlarını keçeli kalemle işaretler. Böylece çocuk sonraki bölüme ne zaman geçeceğini bilir.
  - Görmeyen çocukların materyali her iki eliyle incelemesi için yardım eder ve materyalin bütününe incelediğinden emin olur.
  - Görmeyen çocukların değerlendirme materyallerinde incelemeye başlayacağı yeri belirlemesi ve aynı yeri tekrar incelememesi için basit ipuçları kullanır. Başlangıç yerine dokunsal bir ipucu (ör. küçük bir kabartma nokta) koyabilir. Benzer bir düzenleme, değerlendirme aracının bölümleri arasında dokunsal (kabartma) çizgi oluşturularak da yapılabilir.

### Çocukların Vereceği Cevapların ve Tepkilerin Türündeki Uyarılar:

- Değerlendirme amacına ve çocuğun gelişimsel özelliklerine göre çocukların sözel/resimli/davranışsal/yazılı olarak yanıt vermelerini bekler.



2. Yazmayı bilmeyen ya da yazma becerileri zayıf olan çocukların sorulara sözel olarak cevap vermesini sağlar.
  - *Azgören Çocuklar*
3. Öz bakım becerileri değerlendirilirken, çocuğun görme durumuna göre ve gelişim düzeyine göre kullanılacak ipuçlarını belirler. Örneğin, görme algısı olan çocuklarda sözel ipucu verildiğinde yapamıyorsa beceriye model olur.
4. Görmede güçlük yaşayan çocukların gözlerinin yorulması nedeniyle gerektiğinde kısa molalar verir.
5. Baloncuk içine yazma gibi durumlarda çocuk zorlanıyorsa, boşluğa numaralandırarak cevabı yazması gibi düzenlemeler yapar.
6. Çocuğun görme durumuna göre yönergelerin ifadelerini değiştirir. Görme algısı iyi olan çocuklarda "göster" şeklinde yanıtlar isteyebilir.
  - *Görmeyen Çocuklar*
7. Görmeyen çocuk, akademik kavram ve becerilerde (okuma-yazma, matematik vb.) değerlendirilirken, çocuğun Braille tablet/kalem, Braille daktilo, bilgisayar ile yazı yazmasına, küptaş kasa/abaküs ile matematik işlemlerini yapmasına izin verebilir.
8. Görmeyen çocuklarda "havaya kaldır, uzat, eline al vb." davranışsal bir yanıt gerektiren yönergelerle yanıtlar isteyebilir.
9. Görsel araçları dokunsal hâle getirerek, görmeyen çocuklardan da tepki almanın yollarını bulabilir. Örneğin, çocuğun çizim tahtası gibi araçlarla çizim yapmasını sağlayabilir.

### **Değerlendirmenin Süresinde ve Zamanında Yapılacak Uyarlamalar:**

1. Soruları yanıtlamak için ne kadar süre ayrılması gerektiğini belirler. Değerlendirme araçlarının uygulanması için gereken süreler birbirinden farklıdır. Öz bakım becerileri, motor gelişim gibi beceriler değerlendirilirken daha fazla süreye ihtiyaç duyulurken; kısa cevaplı, ayırt etme soruları (ör. üçgeni göster/ver vb.) için daha az süre verebilir.
2. Çocuk sadece miyop/hipermetrop gibi durumlar yaşıyorsa ve gözlük kullanıyorsa, bu çocuklar için ek süre verilmesine gerek yoktur. Ancak görmede güçlük yaşayan ve görmeyen çocuklara mutlaka ek süre vermelidir. Bu çocukların göz hareketleri, görenler gibi olmadığı için odaklanmak için daha fazla zamana ihtiyaçları olacaktır.
3. Görmeyen çocuklara materyalleri/eşyaları incelemesi için ek süre verir.

## **7. İşitme Engeli Olan Çocuklar için Uyarlama Önerileri**

### **Değerlendirmelerin Yapılacağı Ortamdaki Uyarlamalar:**

1. Ortamın sessiz (iç ve dış gürültünün olmadığı) ve dikkat dağıtıcı uyaranlardan arındırılmış olmasına dikkat eder.
2. Ses yalıtımı için duvarların dış sesi yalıtan malzemelerle kaplanmasını, yankıyı azaltmak için ise odanın halı ile kaplanmasını ve camlarda tül perdelerin olması gibi düzenlemeler yapılmasını sağlayabilir.





3. Çocuğun boyuna uygun masa ve sandalye kullanır.
4. Masa üzerinde ve odada dikkat dağıtıcı materyaller olmamasına dikkat eder.
5. Kolay uygulayabilmek ve çalışma sırasında gereksiz vakit kaybetmemek için değerlendirmede kullanılacak materyalleri önceden hazırlar, çocuğun görmeyeceği bir yere yerleştirir ve kullanım sırasına göre sıralar.
6. Çocukla yüz yüze ve yakın bir pozisyonda oturur.
7. İletişimi kolaylaştırmak için çocuğun iyi işiten kulağının tarafında oturur.
8. Yüzlerin net şekilde görülebilmesi için ışığın yeterli olması dikkat eder.
9. Güneş ışığı dudak okumayı zorlaştırdığı için çocuğun sırtının pencereye dönük olmasına dikkat eder.
10. Çocuk işitme cihazı kullanıyorsa, ses ayarını kontrol eder.

### **Değerlendirme Araçları ve Araçların Sunumunda Yapılabilecek Uyarlamalar:**

1. Çocuğun yazılı/ konuşarak/sözlü, işaret dili gibi iletişim tiplerinden hangilerini kullandığını belirler.
2. Çocuğun dikkatini araçlara çekmek için öncelikle göz kontağı kurar.
3. Abartılı mimikler ve konuşmaların çocuğun anlamasını zorlaştırdığından, yönergeleri normal konuşma hızında ve ses şiddeti ile verir.
4. Çocuk okuma-yazma becerilerine sahipse, soruları yazılı olarak ve üzerinde açıklamalarıyla verebilir. Okuma-yazma becerilerinde problem yaşıyorsa soruları sözel olarak sorar ve işaretlemeleri yapabilir.
5. İşitme algısına sahip olan ya da dudak okuyan çocuklara soruları sözel olarak sorar.
4. Yönergeler verilirken çocuğun dil düzeyini dikkate alır ve ifade edici dil becerilerinde problem varsa kısa cevaplı sorular sorar.
5. Çocuğun yönergelerde geçen kavramlara sahip olmasına, yönergelerin açık ve anlaşılır olmasına dikkat eder, gerekirse soruları tekrarlar ve ek açıklamalar yapar.
6. Değerlendirmede uygunsa bilgisayar, tablet gibi teknolojik araçlar da kullanılabilir.
7. Değerlendirmede sorular ve görevler sunulurken jestlerden, hareketlerden (örneğin, materyalleri işaret etmek vb.) ve görsel ipuçlarından yararlanır.
8. Çocuk işitme cihazı, implant, frekans yükseltici gibi destekleyici teknolojiler kullanıyorsa, çok yüksek sesle konuşmamaya özen gösterir.
9. Ev ortamında farklı bir dil/diller konuşulan çocukların dil düzeyine uygun Türkçe materyaller kullanılmasına dikkat eder.

### **Çocukların Vereceği Cevapların ve Tepkilerin Türündeki Uyarlamalar:**

1. Değerlendirme aracına/görevine ve çocukların alıcı dil/ifade edici dil becerilerine ve okuma-yazma becerilerine göre çocuğun, sözel/resimli/davranış olarak yanıt vermesini bekler.
2. Okuma yazma becerilerinde güçlük yaşıyorsa soruları sözel olarak yanıtlamasını ister.





3. Sorulan soruları çocuğun sözel olarak, göstererek veya işaretleyerek yanıtlamasını isteyebilir.
4. Çocuk iletişim için işaret dili kullanıyorsa, sorulara işaret diliyle cevap vermesini veya cevabı işaret etmesini sağlar.
5. Daha önceden kullanmayı öğrenmişse kelime işlemciye yazması ya da kelime işlemciyle konuşmasını sağlayabilir.
6. Çocuk ifade edici dil becerilerine sahip değilse, cevap verirken alternatif iletişim araçlarını/panolarını (kelimeler yerine semboller, resimler) kullanmasını sağlar.
7. Çocuğun sorulara kısa cevaplar vermesini sağlayabilir.
8. Motor beceriler, öz bakım becerileri gibi becerilerde kullanılacak ipuçlarını çocuğun işitme derecesiyle bağlantılı olarak belirler.

### **Değerlendirmenin Süresinde ve Zamanında Yapılacak Uyarlamalar:**

1. Her bir değerlendirme aracı/görevi için verilebilecek süreleri belirler.
2. Alıcı dil-ifade edici dil becerilerine, okuma-yazma performansına, değerlendirilen beceriye, tepki çeşidine göre verilebilecek süreler değişiklik gösterebilir. Örneğin, okuma-yazma becerileri yavaşsa ve okuma-yazma gerektiren değerlendirmeler yapılacaksa, çocuğun daha fazla süreye gereksinimi olacaktır. Bu nedenle ek süre verir.
3. Değerlendirmeleri gün içinde farklı zamanlarda yapar.
4. Çocuğun dinlenmesi için değerlendirmede belirli periyodlarla ara verir.

## **8. Bedensel Engeli Olan Çocuklar için Uyarlama Önerileri**

### **Değerlendirmelerin Yapılacağı Ortamdaki Uyarlamalar:**

1. Ortamın sessiz ve dikkat dağıtıcı uyaranlardan arındırılmış olmasına dikkat eder.
2. Bedensel engeli olan çocuklar için uyarlanmış mobilyalar kullanır. Örneğin, çocuk boynunu tutma gibi becerilerde güçlük yaşıyorsa, baş desteği sağlayan sandalyeler kullanabilir.
3. Çocuk tekerlekli sandalye kullanıyorsa, ortamın çocuğun rahat hareket edebileceği bir genişlikte olmasına dikkat eder.
4. Kaslarıyla ilgili problem yaşayan çocukların rahat olabilecekleri şekilde bir düzenlemeler yapar.
5. Çocuğun değerlendirme araçlarını ve kullanılan materyalleri rahatlıkla görebileceği bir biçimde oturmasını sağlar.
6. Kolay uygulayabilmek ve çalışma sırasında gereksiz vakit kaybetmemek için değerlendirmede kullanılacak materyalleri önceden hazırlar, çocuğun görmeyeceği bir yere yerleştirir ve kullanım sırasında göre sıralar.
7. Çocukla yüz yüze ve yakın bir pozisyonda oturur.



### Değerlendirme Araçları ve Araçların Sunumunda Yapılabilecek Uyarlamalar:

1. Çocuğun konuşma için gerekli motor gelişim ve dil gelişimi özelliklerine göre kısa cevaplı sorular sorar.
2. Sorulara yönlendirici açıklamalar ekler.
3. Çocuk tekerlekli sandalyede oturuyorsa gün içerisinde dinlenmesine imkân verecek şekilde oturuş pozisyonunun değiştirilmesini sağlar.
4. Kâğıdı sabitlemek, kaymasını engellemek için kâğıt tutucu veya stand kullanabilir.
5. Araç-gereçlerde uyarlamalar yapar:
  - a. Makas, düğme gibi etkinlikler için uyarlamalar yapar.



- b. Kalem ve kâğıt kullanarak değerlendirme yapılacaksa kalem tutucular, kurşun kalemler kullanır.



- c. Sapı kalınlaştırılmış fırça, boya kalemleri, kaşık, çatal gibi malzemeler kullanır.
6. Kalem tutamayan çocuklar için genişletilmiş/uyarlanmış klavyeler/alternatif iletişim araçları kullanır.
  7. İşaretleme yapılacaksa kalem tutamayan çocuklar için genişletilmiş ve uyarlanmış klavyeler/alternatif iletişim araçları kullanır.

### Çocukların Vereceği Cevapların ve Tepkilerin Türündeki Uyarlamalar:

1. Bedensel engeli olan çocuklar, güç kaybı nedeniyle kalem-işaretleyici gibi araç-gereçleri tutmada ve kullanmakta güçlük yaşıyorsa ve ifade edici dili varsa yanıtları sözel olarak alır.
2. Çocuk okuma-yazma becerilerine ve küçük kas becerilerine sahipse, sorulara yazılı olarak cevaplar vermesini isteyebilir.
3. Çocuktan ilgili nesneyi/resmi işaret etmesini ve göstermesini isteyerek yanıt alabilir.



4. Çocuğun dil becerileri sınırlıysa ve küçük kas becerilerinde problem varsa, destekleyici iletişim cihazlarını (genişletilmiş klavyeler, ses çıkışı olan araçlar, konuşma sentezleyicileri) /iletişim panolarını kullanır.



5. İfade edici dil becerilerinde problem varsa, küçük kas becerileri yeterliyse, kalem tutucularla uygun cevapları işaretlemesini isteyebilir (yuvarlak içine alabilir, çarpı koyabilir vb.).
6. İşaretleme, gösterme, yazma gibi durumlarda yanıt için yönlendirme yapmadan destek sağlayabilir.
7. Verilen boşlukların altına yazmakta problem yaşayan çocukların ayrı bir kâğıda soru numaralarıyla cevapları yazmasını isteyebilir.

### **Değerlendirmenin Süresinde ve Zamanında Yapılacak Uyarlamalar:**

1. Bedensel engeli olan çocuklar, güç kaybı ve kasılmalar nedeniyle kolay yorulabilir. Bu nedenle kısa aralar/ molalar verir.
2. Araçları, gün boyunca kısa periyodlarla uygular.
3. Kas gücü gerektiren becerileri değerlendirirken, çocuklara daha fazla süre verir.

## **9. Dikkat Eksikliği ve Hiperaktivite Bozukluğu Olan Çocuklar için Uyarlama Önerileri**

### **Değerlendirmelerin Yapılacağı Ortamdaki Uyarlamalar:**

1. Çocuğun dikkat ve odaklanma özelliklerine göre değerlendirme ortamının sessiz ve dikkat dağıtıcı uyarılardan arındırılmış olmasına dikkat eder.
2. Değerlendirmeleri sessiz bir ortamda küçük grupla ve mümkünse bireysel olarak gerçekleştirir.
3. Küçük grupla yapılan değerlendirmelerde öğrenme ortamlarındaki oturma alanları arasında mesafeyi artırır.
4. Değerlendirme yaptığı masalara ve sandalyelere ayaklık, ayak dinlenme yeri, sandalye minderi gibi düzenekler yerleştirir ve bu düzeneklerle çocuğun hareket gereksinimini karşılmasını ve tekrar değerlendirmeye odaklanmasını sağlar.
5. Değerlendirme sürecinde değerlendirme kurallarını ve yapılması gereken davranışları içeren hatırlatıcı kartlar kullanır.
6. Değerlendirme süresince masa üzerinde dikkat dağıtıcı materyallerin olmamasına dikkat eder. Çocuğun dikkatini dağıtan belirgin bir nesne ya da materyal varsa bu nesne/materyalleri değerlendirme ortamından çıkarır.
7. Değerlendirmede çocuğu pencerelerden uzak ve kendine yakın bir konuma yerleştirir.



8. Değerlendirme materyallerini ve ortamını değerlendirme oturumundan önce hazır hâle getirir.
9. Işık düzeyini çocuğun gereksinimlerine uygun olarak düzenler. Çocuğun önündeki değerlendirme materyallerini rahatça görebilmesini sağlar.
10. Çocuğun sosyal ve dil becerileri değerlendiriliyor ise değerlendirmeyi olabildiğince bu becerilerin kullanıldığı doğal ortamlarda gerçekleştirir.
11. Çocuğun dikkatini toplaması gerektiğini belirten dikkat toplayıcı bir işaret ya da sinyal üzerine anlaşır (masasına veya omzuna hafifçe dokunma vb.) ve bu sinyali öğretim ve değerlendirme sürecinde kullanır.

### **Değerlendirme Araçları ve Araçların Sunumunda Yapılabilecek Uyarlamalar:**

1. Değerlendirme araçlarını çocuğun okuma-yazma ve alıcı-ifade edici dil becerilerindeki gelişim düzeyine göre oluşturur.
2. Çocuk okuma-yazma becerilerinde güçlük çekiyorsa ve değerlendirilmek istenen beceri okuma-yazma ile ilişkili değilse soruları sözel olarak sorar.
3. Çocuk okuduğunu anlamada güçlükler yaşıyorsa yazılı soruları görsellerle destekler.
4. Yazılı sınav yapıyorsa soruların arasına boşluklar bırakarak diğer soruyu gösteren oklar kullanabilir.
5. Birden fazla sayfalı testler kulanacaksa sayfaların sonuna çevirme yönünü gösteren oklar yerleştirebilir.
6. Soruların nerelere yanıtlanacağına ilişkin ya da değerlendirme sırasında yapılması gereken sıralı davranışlara ilişkin ipucu kartları kullanabilir.
7. Sorular arasındaki boşluklar ve cevap bölümünün genişliğini artırır.
8. Değerlendirmeye ilişkin yönergeleri ve soruları çocuğa yöneltmeden önce çocuğun dikkatini ismini çağırarak ve göz kontağı kurarak üzerine çeker.
9. Çocuk yönergelere dikkatini yönlendirmede güçlükler yaşıyorsa çocuk ile karşılıklı göz kontağı kurarak onun gelişim düzeyine uygun olacak şekilde kısa ve basit cümleler kullanır.
10. Yönergeleri sakın bir ses tonu ile çocuğun anlayabileceği hızda verir.
11. Yönergelerin kısa, net ve anlaşılır olmasına dikkat eder.
12. Çocuk yönergeleri anlamada sınırlılık yaşıyorsa soruları görsellerle destekler.
13. Değerlendirmede sözel olarak açık uçlu sorular sormak yerine sözel olarak yanıtlayabileceği boşluk doldurma sorularını ya da kısa cevaplı soruları kullanabilir.
14. Değerlendirme sırasında ya da değerlendirme molalarında yapılabilecek hareket etkinlikleri ekler (ör. iki masa arasında zıplayarak gidip gelme).
15. Değerlendirmede, değerlendirme amacı ile ilgili olmayan gereksiz ayrıntıların, bilgilerin ve görsellerin (ör. süslemeler) olmasından kaçınır.
16. Değerlendirme görevlerini ve sorularını sunarken jestlerden (ör. materyalleri işaret etmek vb.) ve görsel ipuçlarından yararlanır.



17. Çocuğun yönergelerde geçen kavramlara sahip olmasına dikkat eder, gerekirse soruları tekrarlar ve ek açıklamalar yapar.
18. Çocuk değerlendirmede ne yapılacağını anlamada güçlük çekiyorsa değerlendirme maddelerine geçmeden önce ne yapılacağını açıklayarak örnek uygulamalar yapar.
19. Çocuk onay ve desteğe gereksinim duyuyorsa değerlendirme süresince çocuğun katılım davranışlarını (yanıtlarını değil) "çok güzel çalışıyorsun" gibi ifadelerle pekiştirir.

### **Çocukların Vereceği Cevapların ve Tepkilerin Türündeki Uyarlamalar:**

1. Değerlendirme aracına yönelik beklenen cevap türünü, çocukların okuma-yazma ve sözel dil becerilerini dikkate alarak belirler.
2. Değerlendirmede yanıt almak için grafikler, şemalar ve görseller kullanabilir.
3. Çocuk öğretmene yanıt verirken yanıtını sakince dinler ve dikkatinin dağılması durumunda son söylediği sözcüğü tekrarlayarak devam etmesini ister.
4. Çocuğun odaklanma ile ilgili güçlükler yaşaması durumunda bilgisayar ve tablet aracılığı ile değerlendirmeyi yapabilir.
5. Yazma becerilerini gerektiren bir değerlendirme yapılıyorsa çocuğun dikkatini toplaması için cevap kısımlarını koyu çerçeve içine alabilir.
6. Çocuğu değerlendirme öncesinden gözlemleyerek/tanıyarak olası problem davranışlar için değerlendirme öncesinde ne yapacağını planlar ve değerlendirme süresince olumlu davranışlarını ödüllendirmeye (değerlendirmeye katılım, değerlendirme kurallarına uyma vb.) dikkat eder.

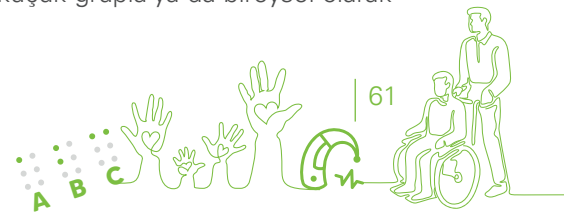
### **Değerlendirmenin Süresinde ve Zamanında Yapılacak Uyarlamalar:**

1. Değerlendirme süresini çocuğun dikkat süresine göre belirler.
2. Değerlendirme süresinde ve ara verme zamanlarında çocuğun gereksinimlerine uygun olarak esnek olmaya özen gösterir.
3. Değerlendirme yapılacak becerilere ve beklenen tepki/cevap çeşidine göre verilebilecek sürelerde değişiklik yapar.
4. Değerlendirmeleri gün içinde farklı zamanlarda yapar.
5. Değerlendirme aracının içeriğini değiştirmeyerek çocuğun gereksinimlerine göre kısaltma yapar. Değerlendirmeyi uzun değerlendirme oturumları yerine kısa süreli birden fazla değerlendirme oturumu ile gerçekleştirilmeyi hedefler.

## **10. Süreğen Hastalığı Olan Çocuklar İçin Uyarlama Önerileri**

### **Değerlendirmelerin Yapılacağı Ortamdaki Uyarlamalar:**

1. Çocuğun dikkat ve odaklanma özelliklerine göre değerlendirme ortamının sessiz ve dikkat dağıtıcı uyanlardan arındırılmış olmasına dikkat eder.
2. Değerlendirmeleri çocuğun gereksinimlerine göre geniş bir alanda küçük grupla ya da bireysel olarak gerçekleştirir.



3. Çocuğun duygu durumunu düzenlemek için kullandığı özel nesnelere ya da materyaller varsa bu materyalleri değerlendirme süresince yanında bulundurmasına izin verir.
4. Değerlendirmede masa ve sandalyeyi (ya da değerlendirme yapılan yeri) çocuğun fiziksel gelişimine uygun olacak, çocuğun rahatça hareket etmesine izin verecek biçimde ayarlar.
5. Kaslarıyla ilgili problem yaşayan çocukların rahat olabilecekleri şekilde düzenlemeler yapar.
6. Çocuğun değerlendirme araçlarını ve kullanılan materyalleri rahatlıkla görebileceği bir biçimde oturmasını sağlar.
7. Kolay uygulayabilmek ve çalışma sırasında gereksiz vakit kaybetmemek için değerlendirmede kullanılacak materyalleri önceden hazırlar, çocuğun görmeyeceği bir yere yerleştirir ve kullanım sırasına göre sıralar.
8. Kalem, silgi ve makas gibi araçların kullanılması durumunda çocuğun gereksinimlerine göre kalem tutacakları, kolay kullanılabilir destekli makaslar, kâğıt destekleri ya da kaydırmaz zeminler gibi kolaylaştırıcı materyaller kullanır.
9. Çocuk uzun süre dik durmakta ve başını kâğıda doğru eğmekte zorlanıyorsa kitapların ya da değerlendirme kâğıtlarının çocuğun göz hizasında durması için masa üstü stantları kullanabilir.
10. Çocuğun astım/şeker gibi düzenli ilaç kullanımını gerektiren süreğen bir hastalığı varsa aileye ya da (varsa) okul hemşiresine danışarak ilaçlarının da yanında hazır bulunduğundan emin olur.
11. Çocuk tekerlekli sandalye kullanıyorsa masasını ve öğrenme/değerlendirme ortamındaki hareket alanlarını tekerlekli sandalye ile rahatça ulaşabileceği biçimde düzenler.
12. Astım gibi bir süreğen hastalığı olan çocuklar için ortamı alerjenlerden temizler.

### **Değerlendirme Araçları ve Araçların Sunumunda Yapılabilecek Uyarlamalar:**

1. Değerlendirme araçlarını çocuğun okuma-yazma becerileri ile alıcı ve ifade edici dil becerilerindeki gelişim düzeyine göre oluşturur.
2. Çocuk yönergeleri anlamada sınırlılık yaşıyorsa soruları görsellerle destekler.
3. Çocuk okuduğunu anlamada güçlük çekiyorsa yazılı yönergeleri görsellerle destekler.
4. Çocuk okuma sürecinde göz takibi yaparken çabuk yoruluyorsa ve değerlendirilen içerik okuma ile doğrudan ilişkili değilse soruları sözel olarak sorar.
5. Çocuğa değerlendirme araçları ile ilgili seçenekler sunabilir.
6. Değerlendirme sayfalarındaki görseller ve yazılar arasına boşluklar ekler ve yanıt bölümünün genişliğini artırır.
7. Yoğun motor aktivite gerektiren değerlendirme oturumlarında astım gibi süreğen bir hastalığı olan çocuklar için dinlenme araları planlar.
8. Değerlendirmede, değerlendirme amacı ile ilgili olmayan gereksiz ayrıntıların, bilgilerin ve görsellerin (ör. süslemeler) olmasından kaçınır.



9. Çocuk değerlendirmede ne yapılacağını anlamada güçlük çekiyorsa değerlendirme maddelerine geçmeden önce ne yapılacağını açıklayarak örnek uygulamalar yapar.
10. Çocuk onay ve desteğe gereksinim duyuyorsa değerlendirme süresince çocuğun katılım davranışlarını (yanıtlarını değil) "çok güzel çalışıyorsun" gibi ifadelerle pekiştirir.

### **Çocukların Vereceği Cevapların ve Tepkilerin Türündeki Uyarlamalar:**

1. Değerlendirme aracına yönelik beklenen cevap türünü çocukların yazma becerilerini ve sözel dil becerilerini dikkate alarak belirler.
2. Çocuk çabuk yoruluyorsa, değerlendirmede çocuğun yoğun motor hareketlerle yanıtlamasını beklemek yerine sözel olarak yanıtlamasını isteyebilir.
3. Çocuğun motor becerilerinde ve oral motor becerilerinde sınırlılıklar varsa ya da hastalık durumundan kaynaklı çabuk yoruluyorsa beklediği cevap türünü, çocuğa uygun biçimde, gösterme olarak düzenleyebilir.
4. Değerlendirmede yanıt almak için grafikler, şemalar ve görseller kullanabilir.

### **Değerlendirmenin Süresinde ve Zamanında Yapılacak Uyarlamalar:**

1. Değerlendirme süresini çocuğun dikkat süresine göre belirler.
2. Değerlendirme süresini belirlerken çocuğun gereksinimlerine göre ek bir süre verebilir.
3. Değerlendirme süresince belirli periyodlarla değerlendirmeye ara verir ve ara verme zamanlarında çocuğun gereksinimlerine uygun olarak esnek olmaya özen gösterir.
4. Çocuğun şeker hastalığı varsa değerlendirme zamanlarını, atıştırma zamanlarını dikkate alarak düzenler.
5. Değerlendirme yapılacak becerilere ve beklenen tepki/cevap çeşidine göre verilebilecek sürelerde değişiklik yapar.
6. Değerlendirme aracının içeriğini değiştirmeyerek çocuğun gereksinimlerine göre kısaltma yapar.
7. Çocuğun ağrısı ve acısı olma durumunda değerlendirmeyi daha uygun başka bir zamana erteler.
8. Çocuğun aldığı ilaçlar odaklanma ve dikkat güçlüklerine yol açıyorsa, bu değerlendirmeleri çocuğun ailesine ve (varsa) okul hemşiresine danışarak çocuk için en uygun zaman diliminde gerçekleştirir.



## BÖLÜM 4

### DEĞERLENDİRME SÜRECİNE AİLE KATILIMI

Önceki bölümlerde de değinildiği gibi sizlerin katkısı, çocuklarımızın eğitim sürecinin başarılı bir şekilde sürdürülebilmesi için son derece önemlidir. Bu kapsamda değerlendirme uygulamalarında da katılımınıza gereksinim duyulmaktadır. Bu bölümde sizlere sınıf içi değerlendirmeyi birlikte hedeflediğimiz düzeyde başarabilmek için dikkat etmeniz gereken bazı noktalar özetlenmiştir. Dikkatle okumanız ve bunlara yönelik yapabileceklerinizi planlamanız, tüm sürecin hem siz hem öğretmen hem de çocuk açısından daha etkili bir şekilde sürdürülmesini kolaylaştıracaktır.

#### Değerlendirme Sürecine Nasıl Katkı Sağlayabilirsiniz?

Ebeveynler olarak sizler, çocuklarınızın güçlü ve zayıf yönlerine, yeteneklerine ve bireysel gereksinimlerine ilişkin derinlemesine bir bilgiye sahiptir. Sizlerin, çocuklarınızın gelişimsel ve davranışsal özelliklerini ve bireysel yeterliliklerini çocuğun çevresindeki diğer bireylerden daha fazla ortamda ve daha fazla süreyle gözlemleme olanağınız bulunmaktadır. Dolayısıyla sınıf içi değerlendirme sürecine kendi gözlemlerinizi, değerlendirmelerinizi ve görüşlerinizi ile katılım sağlamanız, değerlendirme sürecinin daha etkili ve verimli olması açısından önem taşımaktadır. Böylece çocuğunuz hakkında edinilen bilgilerin daha zengin olması, çocuğa ilişkin daha doğru bilgiler edinilmesi ve çocuğun farklı ortamlardaki davranışları üzerine de daha derinlemesine bilgi edinilmesi sağlanacaktır. Değerlendirme sürecinin etkili ve verimli bir biçimde gerçekleşmesi sayesinde çocuğunuzun gelişimi daha doğru ve zengin verilerle izlenecektir. Bunun yanı sıra sınıf içi değerlendirme süreçlerinin sınıf içindeki eğitim etkinliklerini de etkilemesi nedeniyle değerlendirme sürecine katılmanız eğitim uygulamaları açısından da büyük önem taşımaktadır.

Daha önce de söz edildiği gibi ilkokul düzeyinde sınıf içi değerlendirme uygulamaları; tanımaya yönelik değerlendirme, izlemeye yönelik değerlendirme ve düzey belirlemeye yönelik değerlendirmelerle gerçekleştirilmektedir. Sınıf içi değerlendirme sürecinde siz ailelerimizden özellikle tanımaya yönelik değerlendirme ve izlemeye yönelik değerlendirme konularında katkılarınız beklenmektedir. Düzey belirlemeye yönelik değerlendirme ise öğretmen tarafından gerçekleştirilecektir.

#### Tanımaya Yönelik Değerlendirme

Tanımaya yönelik değerlendirme çocuğunuzun gereksinimlerine yönelik eğitim almasının ilk adımı olarak düşünülmelidir. Aynı yaşta ve aynı sınıfta olmalarına rağmen çocuklar farklı bireysel özellikler ve farklı alanlarda farklı düzeylerde yeterlilikler gösterebilirler. Dolayısıyla her bir çocuğun öğrenme gereksinimleri, öğrenme özellikleri ve öğrenmeye ilişkin davranış ve tutumları da birbirinden farklıdır. Bu nedenle ebeveynler olarak tanımaya yönelik değerlendirme sürecinde sınıf öğretmeni ile birlikte hareket etmeniz, değerlendirme sürecine kendi gözlemlerinizi ve görüşlerinizi ile aktif olarak katılmanız önemlidir. Özellikle çocuğunuzun güçlü ve zayıf yönlerine, okula ilişkin tutum ve algılarına ilişkin gözlemlerinizi ve çocuğunuzun geçmiş öğrenme yaşantılarına ilişkin bilgilerinizi, tanımaya yönelik değerlendirme sürecine önemli katkılar sağlayacaktır. Çünkü, ebeveynler olarak sizler, çocuğunuzun güçlü ve zayıf yönlerini, gereksinimlerini, öğrenme özelliklerini, ilgi ve tercihlerini, motivasyon ve dikkate ilişkin özelliklerini, daha önceki eğitim deneyimlerini ve ailenizin özelliklerini öğretmenle paylaşabilecek en güvenilir kaynaklarıdır. Bu kapsamda, tanımaya yönelik değerlendirmelerde dikkate almanız gereken bazı hususlar aşağıda sırasıyla sunulmuştur:





- Çocuğunuzun öğretmeni ile iş birliği ve iletişim içinde olmaya dikkat edin.
- Çocuğunuzun yeterliliklerinin ve bireysel gereksinimlerinin doğru bir biçimde belirlenmesi, çocuğunuzun sınıf içi öğretim etkinliklerinden azami düzeyde faydalanması için kritik bir önem taşımaktadır. Bu nedenle çocuğunuzun güçlü ve zayıf yönleriyle ilgili görüş ve gözlemlerinizi açık ve doğru bir biçimde sınıf öğretmeniyle paylaşın. Bu süreçte çocuğunuzun farklı gelişim alanlarındaki performansını olduğundan daha yüksek ya da daha düşük açıklamamaya özen gösterin.
- Tanımaya yönelik değerlendirme sürecinde, çocuğunuzun geçmiş öğrenme yaşantılarına ilişkin raporlarınızı, öğretmen ve diğer uzmanların gelişim raporlarını ve çocuğunuzun çalışma defterlerini bir gelişim dosyası olarak saklayın ve gerekli durumlarda öğretmeninizle paylaşın.
- Çocuğunuzla ilgili tüm değerlendirme süreçlerine ve değerlendirmeye dayalı karar alma süreçlerine aktif katılım gösterin.
- Çocuğunuzun öğrenmekte güçlük çektiğini düşündüğünüz akademik veya gelişimsel alanların tespitinde görüşlerinizi yazılı veya sözlü olarak sınıf öğretmenine bildirin. Çocuğunuzun öğrenmekte güçlük çektiği alanları tespit etmek için günlük tutabilir ve daha sonra bu günlüğü öğretmen ile paylaşabilirsiniz.
- Çocuğunuzun öğrenme, motivasyon ve dikkat özelliklerine ilişkin görüşlerinizi öğretmen ile paylaşın.
- Çocuğunuzla ilgili tıbbi bilgileri veya varsa raporları paylaşın.

### İzlemeye Yönelik Değerlendirme

İzlemeye yönelik değerlendirmede ise çocukların sınıf içinde aldıkları eğitim sürecindeki gelişimleri izlenmekte ve bu izlemeler sonucunda elde edilen bilgiler ile çocuğunuzun kendisine, öğretmene ve sizlere dönüt verilebilmektedir. Çocuğunuzun kendi gelişimini izlemesi sağlanarak öğrenmeye yönelik motivasyonu artırılmaktadır. Öğretmen ise sunduğu öğretimin ne düzeyde etkili olduğunu izleyebilmekte ve gerekli ise kullandığı öğretim yöntemlerinde, içeriğinde, materyallerinde ve ortamda düzenlemeler yaparak öğretiminin etkililiğini artırabilmektedir. Öğretmenin sınıfta uyguladığı öğretimin etkili olabilmesi için evde de sizin tarafınızdan desteklenmesi çok önemlidir. Bu nedenle, çocuğunuzun gelişiminin izlenmesi ile elde edilen bilgi, sizin evde sunduğunuz desteğin de ne kadar etkili ve yeterli olduğu konusunda size de bilgi sağlamaktadır.

Bu süreçte çocuğunuzun akademik ve davranışsal gelişimini veya gereksinimlerini belirlemek için sınıf içinde öğretmen tarafından çeşitli değerlendirme araçları kullanılmaktadır. Bazı araçlarda, toplanan bilgilerin çocuğunuzun gerçekçi bir şekilde yansıtılmasını sağlamak için ebeveynlerin katılımını gerektiren kısımlar da bulunmaktadır. Özellikle hazırlanan eğitim planlarında çocuğunuzun gelişiminin desteklenmesi ve kayıt altına alınması için siz ebeveynlere önemli görevler düşmektedir. Desteklenmesi gereken alanlarda sizden beklenen etkinlikleri düzenli olarak gerçekleştirmeniz, öğretmen tarafından ev için verilen çalışma sayfalarında çocuklarınızın doğru ve yanlış yanıtlarını belirlemeniz, kayıt etmeniz ve çocuklarınızın ilerlemelerini gözlemlemeniz, izlemeye yönelik değerlendirmenin amacına ulaşması için son derece önemlidir. Bu nedenle izleme sürecinde ebeveynler olarak çocuğunuzun öğretmeni ile iş birliği yapmanız ve iletişim içinde olmanız bu uygulamaların vazgeçilmez bir unsurudur. Bu kapsamda, izlemeye yönelik değerlendirmelerde dikkate almanız gereken bazı hususlar aşağıda sırasıyla sunulmuştur:



- Çocuğunuz için bireysel bir eğitim/gelişim planı hazırlanırken özellikle amaçların alınması sürecinde çocuğunuzun gelişimsel özellikleri veya bireysel gereksinimleri konusundaki görüşlerinize sürece katkı sağlayın.
- İzlemeye yönelik değerlendirme aşamasında öğretmen tarafından eve gönderilen çalışmalarını düzenli olarak gerçekleştirin ve bu çalışmalarını sıralı bir dosya hâlinde muhafaza edin.
- İzleme sürecinde alınan amaçların başarılı olabilmesi için öğretim sürecine öğretmen tarafından evde yapılması önerilen etkinlikleri düzenli olarak gerçekleştirerek sınıf içi öğretime destek verin.
- İzlemeye yönelik değerlendirme sürecinde okulda çalışılan amaçlar doğrultusunda evde ve diğer ortamlarda çocuğunuzun davranışlarını gözlemleyerek kayıt edin. Bu süreçte bir günlük tutabilir ve daha sonra bu günlükte yer alan gözlemlerinizi öğretmenle paylaşabilirsiniz.
- İzleme sürecinde düzenli aralıklarla öğretmen ile görüşmeler yaparak çocuklarınızın ilerlemesine ilişkin değerlendirme planlarını ve başarı grafiklerini gözden geçirin.
- İzleme sürecinde evde kullandığınız başarılı öğrenme ve davranış değiştirme tekniklerini sınıf öğretmeni ile paylaşın.
- İzlemeye yönelik değerlendirme sürecinde okuma akıcılığı ve doğruluğu, sosyal beceriler gibi alanlardaki amaçlar doğrultusunda çocuğunuzun farklı ortamlardaki performansının video kayıtlarını alarak öğretmen ile paylaşabilirsiniz.
- Öğretim ve değerlendirme sürecinde ev ortamında farklı duygusal tepkilere neden olabilecek değişiklikleri sınıf öğretmeni ile paylaşın.
- Çocuğunuzun sınıf öğretmeniyle güçlü bir ebeveyn-öğretmen ilişkisi kurmaya çalışın. Öğretmen ile ilişkinizin ve iletişiminizin karşılıklı güven ve saygı çerçevesinde olmasına, açık ve dürüst bir iletişimi ve sorumluluk paylaşımını içermesine dikkat edin.
- Öğretmenin bilgisi doğrultusunda ve öğretmenle iş birliği içinde sınıftaki diğer ebeveynlerle iletişime geçerek çocuğunuza bu süreçte destek olduğunuz durumları ve değerlendirme sürecine nasıl katkı sağladığınızı ifade edin. Sınıftaki diğer çocukların çocuğunuza destek olmasını istediğiniz durumları ebeveynleriyle ve sınıf öğretmeni ile paylaşın.
- Sınıf içi değerlendirme sürecinde çocuğunuzla daha olumlu ve yakın bir ilişki oluşturmaya çalışın. Çocuğunuzun bekleyen tüm zorlukların sizin bir sarılmanızla, küçük bir tebessümünüzle, cesaretlendirici bir kelimenizle daha kolay aşılabileceğini unutmayın.







## Notlar

A series of horizontal dotted lines for taking notes.



## Notlar

A series of horizontal dotted lines for taking notes.





**ISBN:** 978-975-11-5646-4